

R E V I S T A

***Perini
Business
Park***



**O MELHOR AMBIENTE
PARA PESSOAS E NEGÓCIOS**

THE BEST ENVIRONMENT FOR PEOPLE AND BUSINESSES

Business Process Outsourcing

BPO Financeiro

BPO Financeiro é a terceirização dos processos da área financeira, e tem sido uma excelente opção para as empresas otimizarem seus custos e evitar erros em registros, multas e penalidades e principalmente ocorrência de fraudes.

Financial BPO is the outsourcing of processes in the financial area, and has been an excellent option for companies to optimize their costs and avoid errors in records, fines and deficiencies and the occurrence of fraud in particular.

Algumas das principais atividades do BPO Financeiro

- Contas a Pagar
- Contas a Receber
- Conciliação e Gestão de Contas
- Emissão de Faturamento
- Entradas de Notas Fiscais e Importação

Some of the main activities we provide on Financial BPO Service

- Accounts payable
- Accounts receivable
- Accounts Reconciliation
- Billing
- Invoices and Import Entries



A iGO busca solucionar os desafios de gestão com a implantação de sistemas integrados, estratégias de assessoria, contabilidade e BPO financeiro, gerando valor através de informações inteligentes para uma melhor tomada de decisão.

iGO seeks to help companies to solve management challenges supporting software implementation, advisory strategies, accounting and BPO. We want to add value through the intelligent information for better decision-making by companies.



@igogestao in/igo

Joinville
Perini Business Park
Sala 9 Bloco L
+55 47 3425-8791
+55 47 99754-2646
contato@igo.srv.br

Itajai
Rua Egon Muller, 107
Sala 8, Ressacada
+55 47 3467-7729
contato@igovalley.srv.br



igo.srv.br

DIFFERENTIATED EXPERIENCE FOR BOTH PEOPLE AND BUSINESSES

EXPERIÊNCIA DIFERENCIADA PARA PESSOAS E NEGÓCIOS

Desde que foi inaugurado, em março de 2001, oferecendo um espaço diferenciado para as empresas sediarem suas instalações na maior cidade de Santa Catarina, o Perini Business Park vem crescendo ano a ano e tornando-se um endereço procurado para a instalação de negócios nacionais e internacionais.

Se no começo o parque atraía principalmente as organizações dos segmentos industrial e logístico, aos poucos foi criando condições para receber também prestadores de serviços de várias áreas de atuação. Isto tornou o Perini um espaço onde é possível contratar grande parte dos serviços que o ecossistema empresarial necessita para operar.

Conectando pessoas a soluções, em duas décadas de história o Perini tornou-se o maior parque empresarial multissetorial da América do Sul. Atualmente, reúne mais de 290 empresas de 13 diferentes nacionalidades e recebe diariamente cerca de 10 mil pessoas, entre trabalhadores, estudantes e profissionais, que vêm ao parque para participar de eventos e concretizar negócios. O faturamento conjunto das empresas sediadas no parque é superior a R\$ 8 bilhões, e a realização de negócios entre elas supera 80%.

Um dos diferenciais do Perini é a versatilidade de oferecer estrutura para o crescimento das organizações. Durante a trajetória do parque, muitos negócios prosperam aqui. Exemplos recentes são a construtora Rôgga, que transferiu sua operação para o Ágora HUB e a fabricante de sistemas de identificação animal, a MSD, que inaugurou uma nova sede.

Em 2022, o Perini Business Park cresceu e em 2023 continuará crescendo, com a chegada de novos clientes, como por exemplo a empresa americana dōTERRA, especializada na fabricação de óleos essenciais, que inaugura aqui sua única fábrica no Brasil. Também neste ano a Perville inicia a construção do Ágora UNI, mais um prédio do Ágora Tech Park, que será um laboratório de inovação aberta, onde universidades, empresas, governo e comunidade podem trabalhar no desenvolvimento de novos projetos.

Nosso propósito é ser o lugar que oferece a melhor experiência para pessoas e negócios, para isso, o parque conta com uma equipe qualificada para cuidar de todos os detalhes da administração, da infraestrutura e dos serviços. Juntos, estes profissionais atuam para que as empresas aqui instaladas tenham um ambiente de negócios cada vez mais competitivo e diferenciado para realizar suas atividades.

Since its inauguration in March 2001, offering a differentiated space for companies to set up their facilities in Santa Catarina's largest city, Perini Business Park has been growing year by year and becoming a sought-after address for national and international business installations.

If in the beginning the park mainly attracted organizations from the industrial and logistics segments, gradually it created conditions to also receive service providers from various areas of activity. This made Perini a space where it's possible to find most of the services that the business ecosystem needs to operate.

Connecting people to solutions, in its two decades of history, Perini has become the largest multi-sector business park in South America. Currently, it brings together more than 290 companies from 13 different nationalities and receives around 10,000 people daily, including workers, students and professionals, who come to the park to participate in events and do business. The combined revenue of the companies headquartered in the park amounts to over R\$ 8 billion, and business among them exceeds 80%.

One of Perini's differentials is its versatility in providing the structure needed for companies to grow. During the park's trajectory, many businesses have thrived here. Recent examples include: the construction company Rôgga, which transferred its operation to Ágora HUB and the manufacturer of animal identification systems MSD, which inaugurated a new headquarter.

In 2022, Perini Business Park grew and in 2023 will continue to grow, with the arrival of new clients, such as the American company dōTERRA, specialized in manufacturing essential oils, will open its only factory in Brazil here. Also this year, Perville will start the construction of Ágora UNI, another Ágora Tech Park building, which will be an open innovation laboratory, where universities, companies, government and community can work together on developing new projects.

Our purpose is to be the place that offers the best experience for people and businesses, for this, the park has a qualified team to take care of all its administration, infrastructure and service details. Together, these professionals work so that the companies installed here have an increasingly competitive and differentiated environment to carry out their business.

MARCELO HACK
CEO Perini Business Park

HIGHLIGHTS
DESTAQUES



NÚMERO 1 / NUMBER 1

Joinville é destaque nacional em qualidade de vida e empreendedorismo

Joinville is a national highlight in quality of life and entrepreneurship

06

ENCARTE ESPECIAL DE INOVAÇÃO

/ INNOVATION - SPECIAL INSERT

A evolução do ecossistema de inovação de Joinville e do Ágora Tech Park

Evolution of Joinville and Ágora Tech Park's innovation ecosystem



27



DE SANTA CATARINA PARA O MUNDO

/ FROM SANTA CATARINA STATE TO THE WORLD

Os desafios de empresas que destinam ao mercado externo parte do que produzem

The challenges of companies that send part of what they produce to the foreign market

38

GESTÃO DE PESSOAS

/ PEOPLE MANAGEMENT

O que faz uma companhia se tornar uma das Melhores Empresas para Trabalhar

What makes a company become one of the Best Companies to Work For



46

Expediente: Publicação do Perini Business Park produzida pela Logos Conexão e Conteúdo. **Conselho Editorial:** Marcelo Hack, Emerson Edel, Ana Lúcia Alves, Rafael Rolow, Antonio Pereira e Joelma Marques. **Reportagem e Edição:** Michelle Castro e Simone Gehrke (6078/RS). **Revisão:** Cristiane Schmitz e Roberto Szabunia. **Tradução:** Nancy Holm. **Imagens:** André Kopsch, Carlos Alberto Gonçalves Júnior, Marcelo Kupicki, Marketing Perini e banco de imagens das empresas e entidades participantes da Revista. **Capa:** Jean Carlos Brandenburg. **Diagramação:** Sketcher. **Impressão:** Gráfica Tipotil. **Tiragem:** 3 mil exemplares.

Editorial: Publication of Perini Business Park produced by Logos Conexão e Conteúdo. **Editorial Board:** Marcelo Hack, Emerson Edel, Ana Lúcia Alves, Rafael Rolow, Antonio Pereira and Joelma Marques. **Articles and Editing:** Michelle Castro and Simone Gehrke (6078/RS). **Revision:** Cristiane Schmitz and Roberto Szabunia. **Translation:** Nancy Holm. **Images:** André Kopsch, Carlos Alberto Gonçalves Júnior, Marcelo Kupicki, Marketing Perini and image banks of companies and entities participating in the Magazine. **Cover:** Jean Carlos Brandenburg. **Layout:** Sketcher. **Printing:** Gráfica Tipotil. **Copies:** 3,000.



PROTAGONISMO FEMININO

/ FEMALE PROTAGONISM

Elas lideram na indústria, nos serviços, na política e no associativismo

They lead in industry, services, politics and associations

54

PARA RELAXAR / TO RELAX

Joinville está cercada por opções de turismo e lazer do mar à serra

Joinville is surrounded by tourism and leisure options from the sea to the mountains



62

JUAREZ MACHADO

/ JUAREZ MACHADO

Conheça a obra Exposição (1983), do artista joinvilense que é destaque nacional e internacional

Discover the work Exhibition (1983), by the artist from Joinville, who is nationally and internationally recognized



70

ÍNDICE / TABLE OF CONTENTS

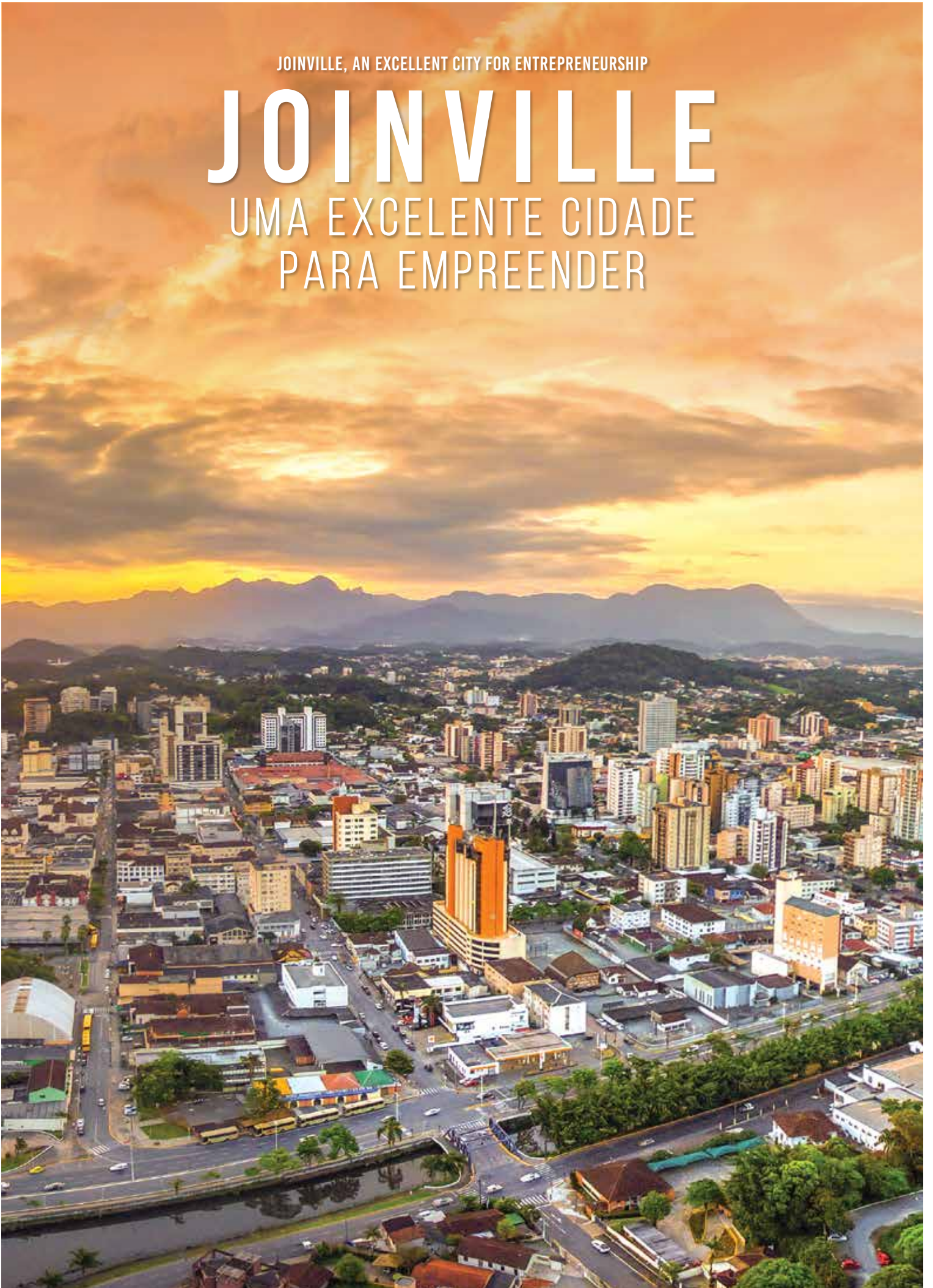
- 06 Joinville: a melhor cidade para se viver
Joinville: the best city to live
- 10 Censo revela novos números sobre o Perini
Survey shows the updated numbers of Perini
- 12 Parceria gera capacitação para mercado de trabalho
Partnership generates training for the labor market
- 14 Os impactos para a indústria com a chegada do 5G
The impacts of 5G's arrival on industry
- 16 Santa Catarina, um Estado competitivo
Santa Catarina, a competitive State
- 20 Conheça a Perville Engenharia, a construtora do Grupo Perini
Learn more about Perville Engenharia, the builder of Perini Group
- 24 Crescem operações de saúde no parque
Healthcare operations increase in the park
- 27 Encarte Especial de Inovação
Innovation - Special Insert
- 37 Marca representa múltiplas facetas de Joinville
Brand represents Joinville's multiple facets
- 38 Empresas levam produtos de Santa Catarina para o mundo
Companies take Santa Catarina's products to the world
- 44 dōTERRA implanta unidade produtiva brasileira no Perini
dōTERRA sets up Brazilian production unit in Perini
- 46 Os diferenciais das Melhores Empresas para Trabalhar
Differentials of Best Companies to Work For
- 52 Stammtisch coloca Joinville no mapa das festas de outubro
Stammtisch places Joinville on the October festival map
- 54 Elas são exemplos de protagonismo feminino
They're examples of female protagonism
- 60 Perini é ponto de encontro para diversos eventos
Perini is a meeting point for various events
- 62 Baía Babitonga: tesouros que adornam Joinville
Babitonga Bay: treasures that adorn Joinville
- 66 Campo Alegre, o paraíso na serra
Campo Alegre, paradise in the mountains

Perini
Business
Park

JOINVILLE, AN EXCELLENT CITY FOR ENTREPRENEURSHIP

JOINVILLE

UMA EXCELENTE CIDADE
PARA EMPREENDER



Maior cidade de Santa Catarina em população (cerca de 600 mil habitantes) e geração de renda (26º PIB do país) e com alto Índice de Desenvolvimento Humano (0,809), Joinville conquistou importantes reconhecimentos em 2022: foi campeã nacional entre as Melhores Cidades do Brasil no ranking da Revista IstoÉ/Austin Rating; alcançou uma das dez melhores posições no Índice de Cidades Empreendedoras criado pela Endeavor e obteve a 9ª colocação entre as cidades com melhor ambiente para startups segundo o StartupBlink, centro de pesquisa que monitora o desenvolvimento dos ecossistemas de inovação ao redor do mundo.

Estas conquistas refletem um movimento que tem se consolidado na cidade, que é a união de forças de diversos segmentos da sociedade para o avanço coletivo nos aspectos econômico e social. Um exemplo é o Conselho das Entidades – formado por Associação Empresarial de Joinville (ACIJ), Associação de Joinville e Região de Pequenas, Micro e Médias Empresas (AJORPEME), Associação dos Comerciantes de Materiais de Construção (ACOMAC) e Câmara de Dirigentes Lojistas (CDL) – que atua em conjunto em prol de diversas questões de interesse público. Outro exemplo está no próprio perfil dos moradores. “Nosso maior diferencial é o joinvilense: gente dedicada e comprometida, que veste a camisa e faz acontecer”, destaca o Prefeito e Empresário **Adriano Silva**.

The largest city in Santa Catarina in terms of population (approximately 600,000 inhabitants) and income generation (26th GDP in the country) along with a high Human Development Index (0.809), Joinville won important recognition in 2022: national champion among Brazil's Best Cities in the IstoÉ/Austin Rating Magazine ranking; reached one of the top ten positions in the Entrepreneurial Cities Index created by Endeavor and ranked 9th among the cities with the best environment for startups according to StartupBlink, a research center that monitors the development of innovation ecosystems around the world.

These achievements reflect a movement that has been consolidating itself in the city, which unites forces from different segments of society for the collective progress in both economic and social aspects. An example is the Council of Entities – composed of the Business Association of Joinville (ACIJ), Association of Joinville and Regional Small, Micro and Medium-sized Companies (AJORPEME), Association of Construction Material Retailers (ACOMAC) and Chamber of Commerce (CDL) – that work together on behalf of various public interest issues. Another example is in the profile of the residents themselves. “Our biggest differential is the people from Joinville: dedicated and committed individuals, who are loyal to the team and make things happen”, highlights the Mayor and Businessman Adriano Silva.

CONQUISTAS REFLETEM A UNIÃO DE FORÇAS DE DIVERSOS SEGMENTOS DA SOCIEDADE PARA O AVANÇO COLETIVO NOS ASPECTOS ECONÔMICO E SOCIAL

Achievements reflect the union of forces of different segments of society for collective advancement in economic and social aspects



Código Municipal do Empreendedor foi sancionado pelo Prefeito Adriano Silva (centro) na sede da ACIJ, com a presença de autoridades e representantes de entidades

Entrepreneur Code was sanctioned by Mayor Adriano Silva (center) at ACIJ's headquarters, with the presence of authorities and representatives of entities



O Farol é um espaço colaborativo para fomentar o desenvolvimento de projetos culturais, sociais e esportivos

The O Farol is a collaborative space to foster the development of cultural, social and sports projects

ABRIR UMA EMPRESA EM JOINVILLE LEVA CERCA DE 45 HORAS

Starting a business in Joinville takes about 45 hours

“Minha experiência como empreendedor ajudou a conhecer bem a realidade e sentir, na pele, como os entraves e a burocracia dificultam a vida de quem quer investir”, afirma o prefeito, que apostou na formação de uma equipe técnica focada em simplificar e desburocratizar os processos, oferecendo suporte para quem deseja empreender em Joinville.

O poder público tem contribuído para criar um ambiente favorável para investimentos que proporcionem o crescimento da cidade, com ações como a criação do Código Municipal do Empreendedor, sancionado pela prefeitura em setembro de 2022.

“Este é um avanço importante, que reforça o nosso compromisso em oferecer a liberdade que o empreendedor precisa para investir na cidade, reduzindo a influência do poder público no processo e simplificando as etapas possíveis dentro da legalidade”, afirma o prefeito. Atualmente, abrir uma empresa em Joinville leva cerca de 45 horas, menos tempo que as médias nacional e estadual.

Outras duas iniciativas foram desenvolvidas para fomentar a criação de empresas na cidade: o Espaço do Empreendedor, para fornecer consultoria gratuita para quem busca apoio e informação para instalação de negócios, e O Farol, espaço colaborativo para agentes culturais, sociais e esportivos, que oferece apoio técnico para elaboração de projetos e orientações para busca de recursos privados ou por meio de leis de incentivos ou fundos municipais, estaduais e federais.

Two other initiatives were developed to foster company start-ups in the city: the Espaço do Empreendedor, to provide free consultancy for those seeking support and information to set up a business, and the O Farol, a collaborative space for cultural, social and sports agents, which offers technical support to develop projects and guidelines to seek resources from private entities or through incentive laws or municipal, state and federal funds.

“My experience as an entrepreneur helped me understand the reality well and feel, firsthand, how obstacles and bureaucracy make life difficult for those who want to invest”, says the mayor, who bet on forming a technical team focused on simplifying and reducing the bureaucratic processes, offering support for those who want to be an entrepreneur in Joinville.

Public authorities have contributed towards establishing a favorable environment for investments that contribute to the city's growth, with actions such as creating the Municipal Entrepreneur Code, sanctioned by the city hall in September 2022.

“This is an important step forward, which reinforces our commitment to offer the freedom that the entrepreneur needs to invest in the city, reducing the influence of the public authorities in the process and simplifying the possible steps within the law”, says the mayor. Nowadays, opening a company in Joinville takes around 45 hours, less time than the national and state averages.



PROTECTION IN THE RIGHT DOSE FOR YOUR BUSINESS AND FOR YOUR FAMILY

PROTEÇÃO NA MEDIDA CERTA PARA O SEU NEGÓCIO E PARA SUA FAMÍLIA

Atendendo uma ampla Carteira de Clientes dentro do Perini Business Park, a Santa Fé Seguros – localizada no Ágora HUB – é uma das parceiras da Revista Perini. Nesta entrevista, seu CEO, **Jalmei Duarte**, analisa aspectos importantes para a contratação de um seguro.

Quais os critérios que uma pessoa ou uma empresa devem levar em conta para definir os tipos de seguro que precisam?

O seguro é uma garantia de proteção adquirida por pessoas e empresas para cobrir as despesas caso haja uma ausência repentina ou perda de bens devido a um acontecimento indesejado. Para definir os tipos de seguros importantes para uma família, é preciso identificar as situações de risco que devem ser minimizadas. No caso das empresas, podemos dizer que os itens necessários para contar com o seguro são aqueles essenciais para dar andamento ao negócio em situações de sinistro.

Existem vários tipos de seguro, dos mais populares – como o seguro de automóvel – até os mais complexos, como seguro para executivos e para riscos cibernéticos. A Santa Fé atende a todas estas necessidades?


Devido à sólida experiência que tive a oportunidade de adquirir com a atuação no segmento de seguros em multinacionais como Volvo e Renault, desenvolvemos na Santa Fé um amplo portfólio de produtos, capaz de atender a todas as necessidades de seguro de pessoas físicas e jurídicas.


O que deve ser observado na escolha de uma corretora?

Os primeiros pontos são a credibilidade, a qualificação da equipe e o portfólio de Clientes. É importante também que a corretora conte com um escritório estruturado e que permita proximidade para oferecer suporte aos seus Segurados. Na Santa Fé, além destes aspectos, oferecemos propostas de seguro com custo benefício adequado e personalizamos a oferta de apólices de acordo com as necessidades de cada Cliente.



SUA CORRETORA DE SEGUROS NO PERINI BUSINESS PARK
Your insurance agent in Perini Business Park

 **55 (47) 3455-1090**

 **55 (47) 99995-6090**

 **SANTAFE@SANTAFESEGUROS.COM.BR**

Serving a broad Client Portfolio inside Perini Business Park, Santa Fé Seguros – located in Ágora HUB – is one of Perini Magazine's partners. In this interview, its CEO, Jalmei Duarte, analyzes important aspects when obtaining insurance.

What criteria should a person or company take into account to define the types of insurance they need?

Insurance is a guarantee of protection acquired by people and companies to cover expenses in the event of a sudden absence or loss of property due to an unwanted event. To define the types of insurance that are important for a family, it's necessary to identify the risk situations that must be minimized. In the case of companies, we can say that the items necessary to have insurance are those essential to keep the business on-going in loss situations.

There are several types of insurance, from the most popular – such as car insurance – to the most complex, such as insurance for executives and cyber risks. Does Santa Fe attend all of these needs?

Due to the vast experience I've had the opportunity to acquire while working in the insurance segment at multinationals such as Volvo and Renault, we've developed a broad portfolio of products at Santa Fé, capable of meeting all the insurance needs of individuals and companies.

What should be observed when choosing an agent?

The first points are the credibility, the experience of the team and the portfolio of Clients. It's also important that the agent has a structured office that allows proximity to support its Policyholders. At Santa Fé, in addition to these aspects, we offer insurance proposals with adequate cost-effectiveness and customize the policy proposals according to the needs of each Client.



PERINI PROVIDES A DIFFERENTIATED EXPERIENCE FOR BOTH PEOPLE AND BUSINESSES

PERINI PROPORCIONA EXPERIÊNCIA DIFERENCIADA PARA PESSOAS E NEGÓCIOS

O ferecer a melhor experiência para pessoas e negócios realizarem suas atividades faz parte do propósito do Perini Business Park.

Com uma história de mais de duas décadas, o Perini desenvolve várias atividades que visam aperfeiçoar sua estrutura para abrigar empresas dos mais diversos segmentos. Uma das iniciativas neste sentido é o Censo Perini, cuja edição mais recente, realizada em 2022, contou com 370 entrevistas para identificar a satisfação e as expectativas da comunidade de trabalhadores e gestores, além de mapear o perfil do ambiente de negócios do parque.

O grande crescimento de empresas instaladas – especialmente no segmento de serviços – e o aumento de 62% no faturamento anual consolidado das operações em relação a 2018 foram duas das informações trazidas pelo Censo. O levantamento foi elaborado por professores e alunos da Universidade Federal de Santa Catarina (UFSC) – que tem seu polo de Joinville sediado no Perini.

Outro dado apontado foi a importância da realização de negócios entre as companhias sediadas no parque. O Censo indicou ainda o forte interesse das empresas em desenvolver projetos de inovação junto ao Ágora Tech Park. Também confirmou que segurança, infraestrutura completa e acesso a uma ampla rede de rodovias, aeroportos e portos continuam sendo grandes diferenciais do Perini Business Park.

“Uma pesquisa como esta, que escuta os dirigentes e os profissionais que convivem no parque, proporciona uma coleta de expectativas e demandas que serve como subsídio para a tomada de decisão nas realizações futuras, visando sempre aperfeiçoar a experiência do cliente”, destaca **Antonio Pereira**, Gerente Comercial do Perini Business Park.

Offering the best experience for people and businesses has always been part of Perini Business Park’s purpose.

With a history of over two decades, Perini develops several initiatives with the aim of improving its infrastructure to house companies from the most diverse segments. One of these initiatives is the Perini Census, whose most recent edition, conducted in 2022, included 370 interviews to identify the satisfaction and expectations of the community of workers and managers, in addition to mapping the profile of the park’s business environment.

The large growth of installed companies – especially in the services segment – and the 62% increase in consolidated annual revenue from operations compared to 2018 were two relevant pieces of information brought by the Census. The survey was prepared by professors and students from the Federal University of Santa Catarina (UFSC) – which has its Joinville hub based in Perini.

Another data point was the importance of doing business among the companies headquartered in the park. The Census indicated the strong interest of companies in developing innovation projects co-jointly with Ágora Tech Park. It also confirmed that security, a complete infrastructure and access to a wide network of highways, airports and ports continues to be the great differentials of Perini Business Park.

“A survey such as this, which listens to leaders and professionals who work in the park, provides a collection of expectations and demands that serves as a decision-making factor in future endeavors, always striving to improve the customer experience”, highlights Antonio Pereira, Commercial Manager of Perini Business Park.



SEGURANÇA, INFRAESTRUTURA COMPLETA E ACESSO A RODOVIAS, PORTOS E AEROPORTOS SÃO DIFERENCIAIS DO PERINI

Security, a complete infrastructure and access to highways, airports and ports are differentials of Perini

FATURAMENTO ANUAL CONSOLIDADO DAS OPERAÇÕES LOCALIZADAS NO PARQUE

Combined annual revenue from operations located in the Park

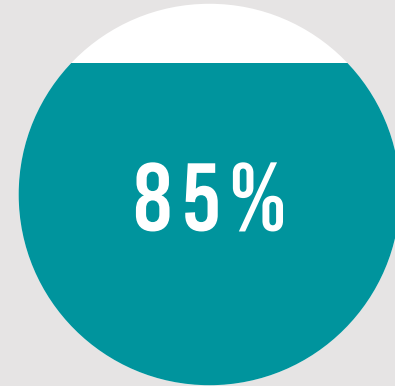


**R\$ 8,4
BILHÕES**

R\$ 8.4 billion
2022

FORTALECIMENTO DA REDE DE NEGÓCIOS ENTRE AS EMPRESAS

Strengthening of the business network among companies



2022

EMPRESAS INSTALADAS / Installed companies



BRASIL
BRAZIL



CANADÁ
CANADA



NORUEGA
NORWAY



ITÁLIA
ITALY



ALEMANHA
GERMANY



FRANÇA
FRANCE



ÁUSTRIA
AUSTRIA



EUA
USA



CHINA
CHINA



BÉLGICA
BELGIUM



JAPÃO
JAPAN



SUIÇA
SWITZERLAND



COREIA DO SUL
SOUTH KOREA

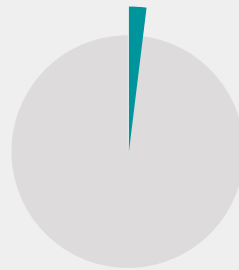
13 NACIONALIDADES PRESENTES NO PARQUE

13 nationalities present in the Park



**21% DO
PIB DE JOINVILLE**

21% of Joinville's GDP



**+ 2% DO
PIB DE SANTA CATARINA**

+ 2% of Santa Catarina's GDP



CIRCULAÇÃO DIÁRIA

**10 MIL
PESSOAS**

Daily circulation
10,000 people



ÁREA TOTAL 2,8 MILHÕES M²

Land Area 2.8 million m²



ÁREA CONSTRUÍDA

325 MIL M²

Built area
325,000 m²



ÁREA VERDE PRESERVADA

720 MIL M²

Preserved area
720,000 m²



TRAINING PROGRAM TO REENTER THE JOB MARKET

CAPACITAÇÃO PARA VOLTAR AO MERCADO DE TRABALHO



EMPRESAS, ENTIDADES E GOVERNO TRABALHARAM EM PARCERIA PARA REINSERIR PROFISSIONAIS NO MERCADO DE TRABALHO

Companies, entities and public authorities work in partnership to reintroduce professionals into the job market

O que fazer diante de uma realidade que contempla tanto um grande contingente de vagas disponíveis na indústria quanto um significativo número de trabalhadores desempregados ou em ocupações informais? Esta situação foi identificada na pesquisa Mapa da Empregabilidade, realizada em 2021 pela ACIJ, em parceria com FIESC, Prefeitura de Joinville, entidades de ensino e indústrias da região, reunindo também dados do CAGED (Cadastro Geral de Empregados e Desempregados) e IBGE (Instituto Brasileiro de Geografia e Estatística). O levantamento, que abrangeu 69 empresas, indicou que Joinville tinha cerca de 14 mil pessoas desempregadas e mais de 15 mil vagas abertas e não ocupadas pela falta de trabalhadores qualificados.

O Mapa da Empregabilidade evidenciou a necessidade de disponibilizar qualificação profissional para atender a uma parte da demanda de mão de obra das empresas e proporcionar uma oportunidade de ocupação com carteira assinada para moradores do município. Assim surgiu o programa Joinville Emprega+, promovido pela ACIJ, FIESC/SENAI, Prefeitura e mais de 20 empresas.

“Este cenário começou a impactar as diversas empresas da região e uma das formas que encontramos para minimizar esse impacto foi trabalhar em parceria com entidades e poder público a fim de reinserir profissionais no mercado de trabalho”, ressalta **Marco Goetten**, Gerente Executivo do SESI/SENAI no Norte-Nordeste de SC.

What to do when facing a reality that includes both a large number of job openings in the industry and a significant number of unemployed or informal workers? This situation was identified in the Employability Map survey, conducted in 2021 by ACIJ, in partnership with FIESC, Joinville City Hall, teaching entities and industries in the region along with data collected from CAGED (General Registry of Employed and Unemployed People) and IBGE (Brazilian Institute of Geography and Statistics). The survey, which included 69 companies, indicated that, Joinville had close to 14,000 unemployed people and more than 15,000 job openings and unfilled due to the lack of qualified workers.

The Employability Map demonstrated the need to provide professional training to meet part of the companies' demand for labor and provide an opportunity for the city residents to be employed with a formal work contract. This is how the Joinville Emprega+ program arose, promoted by ACIJ, FIESC/SENAI, City Hall and more than 20 companies.

*“This scenario began impacting various companies in the region and one of the ways we found to minimize this impact was to work in partnership with entities and public authorities in order to reintroduce professionals into the job market”, emphasizes **Marco Goetten**, Executive Manager of SESI/SENAI in the North-Northeast of SC.*

O objetivo do programa é preparar maiores de 18 anos que estão sem carteira assinada ou estão na informalidade e querem retornar ao mercado de trabalho formal. Para isso, são oferecidas capacitações pelo SENAI e pelas empresas parceiras, que depois abrem processo seletivo para os candidatos do programa. “Para atrair os potenciais participantes e aproximar empresas parceiras foram realizadas diversas edições do Feirão de Emprego”, destaca Marco Goetten.

O Joinville Emprega+ teve dois ciclos em 2022. Ao todo foram 10 cursos de qualificação profissional de 40 horas cada, com aulas em bairros que registram maior número de pessoas em busca de emprego formal. Neste primeiro ano, o Joinville Emprega+ disponibilizou mais de 1,4 mil vagas, além da capacitação e preparação necessária para os candidatos terem a oportunidade de assumi-las.

No primeiro ciclo do programa participaram mais de 350 alunos. O segundo ciclo contou com a abertura de mais 100 vagas para qualificação. “Entre as pessoas que concluíram os cursos, 50% foram contratadas no primeiro ciclo e 30% no segundo”, afirma Goetten, informando que o programa segue em 2023 com reformulações resultantes dos aprendizados da primeira edição.

The program's goal is to prepare individuals over 18 years old who haven't had a formal job or who are working informally and would like to return to the formal job market. For this, training is offered by SENAI and partner companies, which then open a recruitment process aimed at program candidates. "To attract potential participants and bring partner companies closer together, several editions of the Feirão do Emprego, a job fair, were held", highlights Marco Goetten.

Joinville Emprega+ had two cycles in 2022. In all, there were 10 professional qualification courses of 40 hours each, with classes in neighborhoods with the highest number of people looking for formal employment. In this first year, Joinville Emprega+ made available more than 1,400 job openings, in addition to the necessary training and preparation for candidates to have the opportunity to take them on.

In the program's first cycle, more than 350 students participated. The second cycle saw the opening of another 100 vacancies for training. "Among those who completed the courses, 50% were hired in the first cycle and 30% in the second", Goetten states, confirming that the program will continue in 2023 with reformulations resulting from the lessons learned from the first edition.

A OPINIÃO DE QUEM CONTRATOU

Uma das parceiras do programa, a Nidec Global Appliance, selecionou entre os participantes 20 novos funcionários, que estão atuando em várias áreas da empresa. Segundo a companhia, é muito positivo ter a oportunidade de oferecer capacitação para aqueles que estão buscando emprego e precisam desse auxílio, mostrando também a carreira técnica como uma opção interessante. Além disso, a Nidec acredita que é uma chance de apoiar o Joinville Emprega+ e contribuir para o desenvolvimento da comunidade joinvilense.

“Além do apoio de uma prestadora de serviços, temos a preocupação de atuar em outras frentes para oportunizar emprego formal para a população que realmente precisa. O grande diferencial do programa Joinville Emprega+ é oferecer uma formação específica para a demanda de cada empresa”, afirma **Natália Brito**, Analista Sênior de RH da Whirlpool. A empresa patrocinou 3 turmas do programa, selecionou 23 profissionais e já admitiu os primeiros 11.

The opinion of those who hired

One of the program's partners, Nidec Global Appliance, selected 20 new employees among the participants, who are working in various areas of the company. According to the company, it's very positive to have the opportunity to offer training to those who are looking for a job and need this help, also showing a technical career as an interesting option. Additionally, Nidec believes that it's a chance to support Joinville Emprega+ and contribute towards developing Joinville's community.

"In addition to our support service provider, we're concerned about acting on other fronts, to offer formal employment to the population that really needs it. The great differential of the Joinville Emprega+ program is to provide specific training for each company's demand", states Natália Brito, Senior HR Analyst at Whirlpool. The company sponsored 3 groups from the program, selected 23 professionals and has already hired the first 11.

O JOINVILLE EMPREGA+ QUALIFICOU 450 ALUNOS COM AULAS REALIZADAS EM BAIROS COM MAIOR NÚMERO DE PESSOAS EM BUSCA DE EMPREGO

Joinville Emprega+ qualified 450 students with classes in neighborhoods with the highest number of people looking for formal employment

THE IMPACTS OF 5G ON THE INDUSTRY

OS IMPACTOS DA CHEGADA DO

5G

NA INDÚSTRIA

A tecnologia 5G, que em 2023 começa a se tornar realidade no Norte de Santa Catarina, vai proporcionar uma nova revolução para a indústria, tornando-a mais eficiente, conectada e produtiva. Em comparação com o 4G, o 5G traz uma série de benefícios: maior velocidade para volume de dados, alta densidade de dispositivos numa mesma área, baixa latência (reduzindo o tempo de resposta) e mais precisão na troca de dados.

A chegada do 5G em larga escala no Brasil tem desafios de infraestrutura, com a instalação de novas antenas. Se por um lado o investimento das empresas de telecomunicações já está acontecendo e precisa ganhar velocidade para disponibilizar o serviço assim que o sinal estiver disponível, existe o papel de regulamentar o uso desta tecnologia nos municípios. No caso de Joinville, a prefeitura já sancionou esta lei e a cidade foi reconhecida como uma das dez que mais incentivaram o 5G no país, de acordo com ranking da Conexis Brasil Digital.

In 2023, 5G technology becomes a reality in northern Santa Catarina, providing a new revolution for the industry, making it more efficient, connected and productive. Compared to 4G, 5G brings a series of benefits: faster speed for data volume, higher device density within the same area, lower latency (reducing response time) and more precision in data exchange.

The arrival of 5G on a large scale in Brazil has infrastructure challenges, with the installation of new antennas. If, in one hand, investment by telecommunications companies is already occurring and needs to pick up speed to make the service available as soon as the signal is available, there is also a role to regulate the use of this technology. In Joinville's case, the city hall has already sanctioned this law and was recognized as one of the ten that most promoted 5G in the country, according to a ranking by Conexis Brasil Digital.

“O 5G será revolucionário, e a partir do momento em que ele estiver amplamente disponível, devemos esperar o surgimento de aplicações que talvez nem seja possível imaginar hoje”, destaca **José Rizzo Hahn Filho**, Presidente da Associação Brasileira de Internet Industrial (ABII), Managing Director at Accenture – Industry X da Pollux Part of Accenture, conselheiro da Associação Catarinense de Tecnologia (ACATE) e da Join.Valle.

Para Rizzo, o 5G proporciona uma conectividade que pode ser explorada por diferentes indústrias. “Na indústria de manufatura você passa a ter uma opção para conectar as máquinas, robôs e dispositivos na fábrica, sem cabo (alternativa atual) e sem os problemas de interferência de quando você cria uma rede wi-fi. Em indústrias de processo ou resourcing (mineração, óleo, gás, etc.), o 5G vai possibilitar a conexão de equipamentos e veículos espalhados, com a vantagem de poder fazer a conexão e controle remoto destes equipamentos e dispositivos.”

Conforme o presidente da ABII, outro setor da indústria que vai se beneficiar muito com esta tecnologia é o Agro: “Com o 5G disponível nas plantações será possível aplicar IoT e uma série de outras tecnologias que vão melhorar a agricultura, fazendo o que se chama de agricultura de precisão.”

De uma forma geral, o 5G vem somar a uma série de tecnologias que se constituem na transformação digital. “As empresas que fizerem sua transformação digital de forma mais rápida e adotarem equipamentos, dispositivos e sensores que sejam viáveis para o 5G vão erguer barreiras para os competidores, criando diferenciais competitivos na maneira como se conectam com seus clientes e fornecedores, automatizando os processos e otimizando e flexibilizando a manufatura. Quanto antes a empresa começar a fazer um trabalho sério nesta direção, mais rápido esses diferenciais vão surgir”, diz Rizzo.

Segundo ele, a ABII tem recomendado às empresas que destaquem uma equipe competente e formem parcerias para entender a questão tecnológica de forma ampla, para que consigam aplicar de forma intensiva as novas tecnologias. “Esse benefício pode vir do aumento da eficiência das operações existentes ou da possibilidade de criar novos modelos de negócio e rupturas maiores, inovando e culminando a tecnologia e a cadeia de valor onde a indústria se insere, variando de segmento para segmento. Aqueles que aplicarem mais rapidamente certamente vão criar diferenciais competitivos mais importantes”, conclui.

*“5G will be revolutionary and from the moment it becomes widely available, we should expect the emergence of applications that may not even be possible to imagine today”, points out **José Rizzo Hahn Filho**, President of the Brazilian Industrial Internet Association (ABII), Managing Director at Accenture – Industry X of Pollux Part of Accenture, council member of the Santa Catarina Association of Technology (ACATE) and of Join.Valle.*

For Rizzo, 5G provides connectivity that can be exploited by different industries. “In the manufacturing industry, you now have an option to connect machines, robots and devices in the factory, without cables (current alternative) and without the interference problems encountered when setting up a Wi-Fi network. In process or resourcing industries (mining, oil and gas, etc.), 5G will enable the connection of dispersed equipment and vehicles, with the advantage of being able to connect and remotely control the equipment and devices.”

According to the president of ABII, another industry sector that will greatly benefit from this technology is Agriculture: “With 5G available for farming, it will be possible to apply IoT and a series of other technologies that will improve agriculture, doing what is called precision agriculture.”

In general, 5G together with a series of technologies results in a digital transformation. “Companies that accelerate their digital transformation, adopting equipment, devices and sensors that are compatible with 5G will raise barriers for competitors, creating competitive advantages in the way they connect with their customers and suppliers, automating processes as well as optimizing and making manufacturing more flexible. The sooner the company starts doing serious work in this direction, the faster these differentials will emerge”, says Rizzo.

According to Rizzo, ABII has been recommending that companies appoint a competent team and develop partnerships to understand the technological issue broadly, so that they can more intensively apply new technologies that will bring advantages to the business. “This benefit can come from increasing the efficiency of existing operations or from the possibility of creating new business models and greater ruptures, innovating and advancing the technology and value chain where the industry is located, varying from segment to segment. Those who apply this more quickly will certainly create greater important competitive differentials”, he concludes.



AS EMPRESAS QUE FIZEREM A TRANSFORMAÇÃO DIGITAL DE FORMA MAIS RÁPIDA UTILIZANDO O 5G VÃO CRIAR DIFERENCIAIS COMPETITIVOS

Companies that accelerate their digital transformation with 5G will create competitive advantages



SANTA CATARINA - THE COUNTRY'S SECOND MOST COMPETITIVE STATE

SANTA CATARINA

SEGUNDO ESTADO MAIS COMPETITIVO

DIFERENCIAIS CATARINENSES

SANTA CATARINA'S DIFFERENTIALS



INDÚSTRIA FORTE

STRONG INDUSTRY



ÓTIMA ESTRUTURA PORTUÁRIA

GREAT PORT STRUCTURE



CULTURA DE COMÉRCIO EXTERIOR

CULTURE OF INTERNATIONAL TRADE

INDICADORES ACIMA DA MÉDIA

ABOVE-AVERAGE INDICATORS



EDUCAÇÃO

EDUCATION



SEGURANÇA

SAFETY



DESENVOLVIMENTO HUMANO

HUMAN DEVELOPMENT



EXPECTATIVA DE VIDA

LIFE EXPECTANCY



EMPREGO

EMPLOYMENT

Existe um conjunto de fatores que caracterizam um estado competitivo, com ambiente favorável para o desenvolvimento dos negócios: ter uma legislação adequada e segura, com uma política de incentivos que fomente novos empreendimentos; contar com boa infraestrutura de transportes, energia e comunicação; ter uma população com boa qualidade de educação, qualificação profissional e espírito empreendedor; ter estabilidade política; aplicar de forma eficiente os recursos provenientes da atividade econômica e priorizar as necessidades básicas do cidadão, como saúde, educação e segurança.

Mesmo representando apenas 1,1% do território nacional e localizado fora da Região Sudeste, Santa Catarina apresenta a segunda melhor performance nacional no Ranking de Competitividade dos Estados desde 2017, logo depois de São Paulo. Entre os diversos critérios avaliados, Santa Catarina ficou em primeiro lugar em eficiência da máquina pública, segurança e sustentabilidade social e em segundo em infraestrutura.

O levantamento é realizado há 11 anos pelo Centro de Liderança Pública, organização suprapartidária que busca engajar a sociedade e desenvolver líderes públicos para enfrentar os problemas mais urgentes do Brasil. O ranking avalia 86 indicadores, distribuídos em 10 pilares: Infraestrutura, Sustentabilidade Social, Segurança Pública, Educação, Solidez Fiscal, Eficiência da Máquina Pública, Capital Humano, Sustentabilidade Ambiental, Potencial de Mercado e Inovação.

De acordo com **Lucas Cepeda**, Gerente de Relações Governamentais e Competitividade CLP (Centro de Liderança Pública), para definir os critérios e o peso de cada um desses pilares são ouvidos especialistas de diversos setores e é realizada uma avaliação das prioridades nacionais. "Segurança pública, infraestrutura, sustentabilidade social e solidez fiscal são temas que os estados têm apresentado maior dificuldade nos últimos anos", destaca Cepeda, enfatizando que o CLP tem observado a crescente utilização do ranking pela sociedade civil e entidades para a atração de investimentos.

There's a set of factors that characterize a competitive state, with a favorable environment to develop business: adequate and transparent legislation, with an incentive policy that encourages new ventures; good transport, energy and communication infrastructure; a population with good education, professional qualification and entrepreneurial spirit; political stability, effective application of economic activity resources and prioritization of the citizen's basic needs, such as health, education and safety.

Representing just 1.1% of the national territory and located outside the Southeast Region, Santa Catarina has had the second-best national performance in the State Competitiveness Ranking since 2017, right after São Paulo. Among the various criteria evaluated, Santa Catarina ranked first in government efficiency, safety and social sustainability and second in infrastructure.

The survey has been conducted for 11 years by the Public Leadership Center (CLP), a non-partisan organization that seeks to engage society and develop public leaders to face Brazil's most urgent problems. The ranking evaluates 86 indicators, distributed in 10 pillars: Infrastructure, Social Sustainability, Public Safety, Education, Fiscal Soundness, Government Efficiency, Human Capital, Environmental Sustainability, Market Potential and Innovation.

*According to **Lucas Cepeda**, Manager of Government Relations and Competitiveness CLP, to define the criteria and weight of each of these pillars, specialists from various sectors are surveyed and an assessment of national priorities is carried out. "Public safety, infrastructure, social sustainability and fiscal soundness are topics that the states have had the greatest difficulty in recent years", Cepeda points out, emphasizing that CLP has observed the increasing use of the ranking by civil society and entities to attract investments.*



CLP TEM OBSERVADO A CRESCENTE UTILIZAÇÃO DO RANKING DE COMPETITIVIDADE DOS ESTADOS PELA SOCIEDADE CIVIL E ENTIDADES PARA A ATRAÇÃO DE INVESTIMENTOS

CLP has observed the increasing use of the state competitiveness ranking by civil society and entities to attract investments

Cepeda reforça que a competitividade de um estado vai além da atuação do poder público. “A presença da sociedade civil, empresas, ONGs, entidades que atuam junto com governos é fundamental numa lógica de cobrança, avaliação e motivação dos resultados e no trabalho conjunto por uma melhor performance. Santa Catarina tem algumas coisas que ajudam a explicar os bons resultados, como o aspecto histórico, que acaba projetando o desenvolvimento atual, e a propensão ao desenvolvimento do bem-estar social”, diz.

O fato de ser um Estado com vários polos de desenvolvimento econômico descentralizados também contribui para o desempenho. “Altos níveis de desigualdade são prejudiciais para qualquer economia. Sem grandes metrópoles, os problemas sociais são menores”, complementa.

“Temos uma política fiscal agressiva, que atrai investimentos e um ambiente regulatório adequado, mas certamente nosso espírito empreendedor é fundamental”, afirma o Presidente da FIESC, **Mario Cezar de Aguiar**. Ele ressalta também que Santa Catarina tem fatores econômicos e sociais que alavancam sua posição no Ranking de Competitividade dos Estados.

O Estado tem o melhor Índice de Gini do Brasil – um instrumento criado para medir o grau de concentração de renda. Conta com a maior expectativa de vida e menor taxa de desemprego. Apresenta indicadores de educação, segurança e Índice de Desenvolvimento Humano (IDH) acima da média brasileira.

“Além de ser referência nacional pelos seus indicadores, a proximidade dos portos e a cultura de comércio internacional são grandes diferenciais para a instalação de grandes empresas, que têm no mercado externo uma meta. Vale citar ainda a importância da segurança, da cultura de trabalho e do nível de educação dos catarinenses”, diz Mario.

Outro aspecto destacado pelo Presidente da FIESC é a força da indústria, um vetor do crescimento catarinense. “A indústria é o grande demandante do desenvolvimento, principalmente dos países emergentes. Desindustrialização é uma coisa que não acontece em Santa Catarina. Nossa indústria é líder no saldo de empregos no Estado e é o setor que mais emprega em Santa Catarina. Para cada emprego que a indústria cria, mais 16 são gerados em outros setores”, completa Mario.

Cepeda reinforces that a state's competitiveness goes beyond the actions of the public authorities. “The presence of civil society, companies, NGOs, entities that work together with governments are fundamental to the rationale of accountability, evaluation and motivation of results and in the joint work for better performance. Santa Catarina has some things that help explain the good results, such as the historical aspect, which ends up projecting itself on the current development, and the propensity for the development of social well-being”, he says.

The fact that it's a State with several decentralized economic development centers also contributes to the state's performance. “High levels of inequality are detrimental to any economy. Without large metropolises, social problems are smaller”, he complements.

“We have an aggressive fiscal policy, which attracts investments and an adequate regulatory environment, but certainly our entrepreneurial spirit is fundamental”, affirms the President of FIESC, Mario Cezar de Aguiar. He also points out that Santa Catarina has both economic and social factors that leverage its position in the State Competitiveness Ranking.

The State has Brazil's best Gini Index – a tool created to measure income inequality. Santa Catarina has the highest life expectancy and lowest unemployment rate. Its education, safety and Human Development Index (HDI) indicators are above the Brazilian average.

“In addition to being a national reference for its indicators, the proximity to ports along with the culture of international trade are great differentials for establishing large companies, which have the foreign market as a goal. It's also worth mentioning the importance of safety, the work culture and educational level of people from Santa Catarina”, states Mario.

Another aspect highlighted by FIESC's President is the strength of the industry, a vector of growth in Santa Catarina. “Industry is the main catalyst for development, especially in emerging countries. Deindustrialization is something that doesn't occur in Santa Catarina. Our industry is the leader in the number of jobs in the State and is the sector that employs the most in Santa Catarina. For every job that the industry creates, another 16 are created in other sectors”, Mario adds.



A CULTURA DE COMÉRCIO INTERNACIONAL É UM DIFERENCIAL NA INSTALAÇÃO DE GRANDES EMPRESAS, QUE TÊM NO MERCADO EXTERNO UMA META

The culture of international trade is a differential for establishing large companies, which have the foreign market as a goal

Aponte a câmera
do seu celular e
acesse nossos links

Point your cell phone camera
here and access our links



Um dos **maiores** **escritórios de advocacia** **empresarial** do Brasil

One of the largest Brazilian law firms



Banca

full-service

full-service law firm



+900

colaboradores constroem
uma equipe multidisciplinar

employees build a multi-disciplinary team



18

escritórios, presente em sete
estados e no Distrito Federal

offices, in 7 states and the Federal District



+5000

clientes nos mais diversos
setores de atuação

*customers in the most diverse
sectors of activity*

MARTINELLI
ADVOGADOS



PERVILLE'S DIFFERENTIALS

OS DIFERENCIAIS DA PERVILLE

A EFICIÊNCIA NOS PRAZOS E O PORTFÓLIO DEMONSTRAM A RELEVÂNCIA DA CONSTRUTORA PARA O MERCADO

Efficiency in deadlines and the portfolio demonstrate the construction company's relevance for the market

A MARCA DA CONSTRUTORA NA EDUCAÇÃO

Em 1913, Joinville ganhou o seu primeiro porto, o antigo Moinho. Passado mais de um século, a cidade mais populosa do Estado verá o prédio histórico ganhar protagonismo novamente, por iniciativa da Federação das Indústrias de Santa Catarina (FIESC), responsável pelo projeto de restauração e revitalização do cartão-postal.

À preservação do patrimônio será somado um componente estratégico para o desenvolvimento da sociedade: um complexo educacional. Na área que está sendo construída, de mais de 24 mil m² da Escola S - Escola SESI de Referência - serão oferecidos ensino trilingue, formações profissionalizantes e cursos de pós-graduação e extensão profissional do centro universitário Serviço Nacional de Aprendizagem Industrial (SENAI).

A Perville Engenharia foi a empresa escolhida para estar à frente da obra. "A eficiência no cumprimento de prazos e o portfólio que a Perville apresenta demonstram a relevância da construtora para o Estado", diz o Presidente da FIESC, **Mario Cezar de Aguiar** (foto). A obra do Moinho Joinville, que será o maior complexo educacional da FIESC, segue rigorosamente e com qualidade o cronograma físico. Com investimentos de R\$ 120 milhões, a estrutura estará pronta para receber 3 mil alunos em 2024.

Construction company's brand in education

In 1913, Joinville got its first port, the former Mill. More than a century later, the state's most populous city will see the historic building attain prominence once again through the hands of the Federation of Industries of Santa Catarina (FIESC) initiative, responsible for the project to restore and revitalize one of the city's postcards.

A strategic component for society's development will be added to the heritage's preservation: an educational complex. In the area that is being built, with more than 24,000 m² the Escola S - SESI Reference School - will offer trilingual education, professional training as well as postgraduate and professional extension courses through the National Service for Industrial Learning (SENAI) university center.

Perville Engenharia was the company selected to be in charge of the construction works. "Efficiency in meeting deadlines together with Perville's vast portfolio demonstrate the construction company's relevance for the State, says the President of FIESC, Mario Cezar de Aguiar (picture). The construction works at the Joinville Mill, which will be FIESC's largest educational complex, follow the physical schedule rigorously and with quality. With investments of R\$ 120 million, the structure will be ready to receive 3,000 students in 2024.

Outro exemplo de bons serviços prestados para a FIESC é a obra da Escola S de Itajaí, com mais de 8 mil m², também conduzida pela Perville, comprovando a versatilidade da empresa. “Além de atestar a qualidade de suas entregas, a Perville traz conceitos inovadores dentro de padrões técnicos internacionais e cria soluções em conjunto com o cliente”, avalia Mario Cezar de Aguiar, Presidente da FIESC.

“Atender obras especiais e customizadas com qualidade e no prazo são nossos diferenciais. Planejamento e controle em cada etapa são a base do nosso trabalho”, afirma **Emerson Edel**, Diretor de Operações da Perville. “A Escola S é um case de obra desafiadora, que impulsiona toda a equipe a entregar o seu melhor em prol de um propósito maior, que irá impactar o futuro de milhares de crianças e jovens”, acrescenta Willian Bonatto, Coordenador Comercial da Perville.

Na obra da unidade educacional da FIESC, em Itajaí, a construtora capitaneou a reforma do prédio existente, de cinco pavimentos; a construção do anexo, composto por salas de aula e quadra poliesportiva coberta; e a instalação da infraestrutura de ar-condicionado, elétrica, hidráulica e acabamentos. “O grande desafio foi o tempo, pois quando nos foi confiada a execução da obra, uma das premissas era ter a área liberada para iniciar as aulas em quatro meses”, explica Willian. No segmento educacional de Joinville, a Perville também esteve à frente da construção da Universidade Federal de Santa Catarina (UFSC), de 13,7 mil m², e participou das obras do Colégio Bonja Internacional, de 4,2 mil m², como responsável pela parte estrutural do prédio.

Another example of the exceptional services provided to FIESC is the works at the Escola S in Itajaí, with more than 8,000m², also built by Perville, proving the company's versatility. In addition to certifying the quality of its deliveries, “Perville brings innovative concepts within international technical standards and creates solutions together with the client”, evaluates Mario Cezar de Aguiar, President of FIESC.

*“Delivering special and customized works with quality and on time are our differentials. Planning and control at each stage are the foundation of our work”, says **Emerson Edel**, Director of Operations at Perville. “Escola S is a challenging case, which drives the entire team to deliver their best on behalf of a greater purpose, which will impact the future of thousands of children and young people”, adds Willian Bonatto, Perville's Commercial Coordinator.*

In the works on FIESC's educational unit, in Itajaí, the construction company led the renovation of the existing five-story building; construction of the annex, comprising of classrooms and a covered sports court; and installation of air-conditioning, electrical, plumbing infrastructure and final finishings. “The big challenge was time, because when we were entrusted with the job, one of the conditions was that an area must be made available to start classes in four months”, explains Willian. In Joinville's educational segment, Perville was also at the forefront in constructing the Federal University of Santa Catarina (UFSC), with an area of 13,700 m², and participated in the works at Colégio Bonja Internacional, with an area of 4,200 m², responsible for the structural part of the building.



A PERVILLE TRAZ CONCEITOS INOVADORES DENTRO DE PADRÕES TÉCNICOS INTERNACIONAIS E CRIA SOLUÇÕES EM CONJUNTO COM O CLIENTE

Perville brings innovative concepts within international technical standards and creates solutions together with the client



Escola S - Joinville /SC



O EMPRESÁRIO TEM TRANQUILIDADE PARA SE DEDICAR AO NEGÓCIO, AOS PROCESSOS E AOS PRODUTOS

Businesspeople have peace of mind to dedicate themselves to the business, processes and products

RECONHECIMENTO INTERNACIONAL

O foco principal da Perville é atuar no mercado regional, atendendo empresas nacionais e internacionais que queiram se instalar em Santa Catarina. Um exemplo atual é a ABB Wood Brazil, de mais de 20 mil m², em Santa Cecília. A empresa produz madeira para paletes, alimentando suas fábricas na Europa. A unidade é composta por infraestrutura completa para manufatura e transformação de madeira reflorestada. O projeto é uma iniciativa de investidores estrangeiros que buscavam o modelo Design-Build, uma das especialidades da Perville, que atua desde a concepção do projeto à entrega final. “O empresário tem tranquilidade para se dedicar ao negócio, aos processos e aos produtos. A construção da infraestrutura fica por nossa conta”, afirma **Willian Bonatto**, Coordenador Comercial da Perville. Outro projeto internacional referência que teve a Perville como construtora foi a fábrica do BMW Group, de 115 mil m², em Araquari, que foi reconhecido pelo German Project Excellence Award.

PERINI, UM CASE DE SUCESSO

A Perville Engenharia foi fundada em 1981 e é a principal parceira na construção do Perini Business Park, que atualmente tem 325 mil m² de área construída. Seu fundador, Fabio Perini, queria que a inovação fosse um diferencial. Hoje, a Perville é uma marca sólida, com mais de 40 anos de mercado, e que vivenciou um grande crescimento. O sucesso do parque empresarial está diretamente ligado ao da Perville.

International recognition

Perville's main focus is to operate in the regional market, serving national and international companies that want to establish themselves in Santa Catarina. A current example is the ABB Wood Brazil, with more than 20,000 m², in Santa Cecília. The company produces wood for pallets to supply its factories in Europe. The unit contains full infrastructure to manufacture and transform reforested wood. The project is an initiative of foreign investors who sought the Design-Build model, one of Perville's specialties, executing the project from conception to final delivery. "Businesspeople have the peace of mind to dedicate themselves to the business, processes and products. Construction of the infrastructure is left up to us", says Willian Bonatto, Perville's Commercial Coordinator. Another international construction project reference where Perville was the builder is the BMW Group's factory, with 115,000 m², in Araquari, which was recognized by the German Project Excellence Award.

Perini, a success case

Perville Engenharia was founded in 1981, and is the main partner in building Perini Business Park, which currently has 325,000 m² of built area. Its founder, Fabio Perini, wanted innovation to be a differential. Today, Perville is a solid brand, with more than 40 years in the market, and has experienced great growth. The business park's success is directly linked to that of Perville.

DIFERENCIAIS QUE EXPLICAM O CRESCIMENTO

2023 deve ser promissor e 2022 foi um dos melhores anos da história da Perville, com ampliação do quadro de colaboradores em 50%. “O período de crescimento foi, ao mesmo tempo, de desafios. Houve alta dos preços dos materiais e escassez de mão de obra capacitada no mercado, mas não permitimos que o impacto chegasse nas obras. Temos gestão inteligente dos estoques e, quando percebemos escassez no mercado nacional, desenvolvemos novos fornecedores”, detalha Willian Bonatto, Coordenador Comercial.

Joelma Mendes Marques, Gerente de Marketing do Grupo Perini, destaca o comprometimento como um dos diferenciais que explicam o crescimento: “A Perville tem uma reputação muito forte no mercado. É uma referência para quem precisa fazer uma obra rápida. Se o projeto for inovador e desafiador, a Perville sai na frente. A empresa cumpre o que combina, no prazo e com qualidade. Temos uma equipe técnica qualificada, que aprendeu muito nesses anos. A maioria dos clientes que faz uma obra com a Perville, quando volta a fazer outra obra, faz conosco”.

Joelma destaca a importância da escuta ativa para a boa aceitação no mercado. “Fizemos uma pesquisa sobre a execução e um dos principais pontos que apareceram foi o respeito, de como tratamos as empresas, que confiam em nosso trabalho; de como nossos times estão atentos a ouvir as necessidades dos clientes para a oferecer a melhor solução; e, principalmente, cumprir o que foi prometido”, avalia.

Para Willian, a industrialização é um aspecto estratégico. “É uma das poucas construtoras que possui uma fábrica de pré-fabricados, estrutura de engenharia, de construção e de pós-obra. Ter essa estrutura faz toda a diferença. A Perville planeja, produz e executa, vai da concepção do projeto ao pós-obra”, afirma.

Differentials explain the growth

The year 2023 looks promising and 2022 was one of the best years in Perville's history, expanding the workforce by 50%. “The period of growth was, at the same time, one of challenges. There was an increase in material prices and a shortage of skilled labor in the market, but we didn't allow the impact to reach the construction works. We have intelligent inventory management and, when we perceive a shortage in the domestic market, we develop new suppliers”, details Willian Bonatto, Commercial Coordinator.

Joelma Mendes Marques, Perini Group's Marketing Manager, highlights commitment as one of the differentials that explains the growth: *“Perville has a very strong reputation in the market. It's a reference for those who require fast construction works. If the project is innovative and challenging, Perville takes the lead. The company achieves what it sets out to do, delivers on time and with quality. We have a qualified technical team, which has learned a great deal over the years. Most of the clients that do a job with Perville, when they do another construction project, they do it with us”.*

Joelma highlights the importance of active listening for good market acceptance. “We conducted a survey on execution and one of the main points that came up was respect, how we treat companies, which trust our work; how attentive our teams are to listening to customer needs in order to offer the best solution; and, above all, fulfill what was promised”, she evaluates.

For Willian, industrialization is a strategic aspect. “It's one of the few construction companies that owns a pre-casting factory, with engineering, construction and post-work structure. Having this structure makes all the difference. Perville plans, produces and executes, from project conception to post-construction”, he affirms.



A PERVILLE TEM UMA REPUTAÇÃO MUITO FORTE NO MERCADO E É UMA REFERÊNCIA PARA QUEM PRECISA FAZER UMA OBRA RÁPIDA

Perville has a very strong reputation in the market and it's a reference for those who require fast construction works

CRESCEM

OPERAÇÕES DE SAÚDE

Dentre as empresas instaladas no parque, destaca-se o crescente aumento de iniciativas que visam estimular o desenvolvimento de soluções e fornecimento de produtos e serviços em prol do bem-estar físico.

Among the companies installed in the park, an increasing number of initiatives stand out that focus on stimulating the development of solutions and supply of products and services geared toward physical well-being.



INOVADONA

Centro de excelência em saúde, o Hospital Dona Helena, de Joinville, passou a integrar, em 2022, o ecossistema do Ágora Tech Park, por meio do InovaDona. O espaço voltado à inovação tem o propósito de desenvolver soluções inovadoras em saúde para pacientes, organizações, profissionais e comunidade. Logo na primeira fase, mais de 20 iniciativas de inovação aberta e fechada rodaram pelo ambiente do InovaDona, com temas como nanotecnologia, câncer, Alzheimer, humanoides, epilepsia, Lean Healthcare e metaverso. Na abertura, o hospital anunciou o lançamento de um fundo de fomento para startups voltadas à saúde – as healthtechs –, em parceria com a Bossanova, a venture capital mais ativa da América Latina.

“O Ágora Tech Park tem investido na atração de empresas e projetos alinhados ao movimento de transformação digital na saúde. A inovação precisa responder às demandas da comunidade. Buscamos potencializar o trabalho em rede para que, de fato, essa colaboração entregue valor à comunidade por meio de novos serviços, tecnologias e projetos inovadores”, avalia **Emerson Edel**, Diretor Presidente do Ágora Tech Park.

“Criamos um funil de iniciativas que engloba o hospital inteiro, do assistencial ao back-office, além de nos conectarmos com universidades e o ecossistema local de tecnologia. Vamos aprender muito e materializar isso em resultados para pacientes e funcionários. O propósito é melhorar a qualidade de vida”, afirma **Chander Turcatti**, Gerente de Inovação do InovaDona. “O espaço no Ágora tem a função de motivar, informar e conduzir os atores do Hospital Dona Helena e empreendedores a compartilhar ideias, colaborar com outras equipes e criar modelos de negócios em conjunto. O fomento ao ensino e à pesquisa de soluções tecnológicas e pesquisas clínicas faz parte desse escopo.”

Mais informações: www.donahelena.com.br/inovadona

InovaDona

Center of excellence in health, Dona Helena Hospital, from Joinville, became part of the Ágora Tech Park's ecosystem in 2022, through InovaDona. The space, dedicated to innovation, aims to develop innovative health care solutions for patients, organizations, professionals and the community. In the first phase, more than 20 open and closed innovation initiatives circulated through the InovaDona environment, with topics such as nanotechnology, cancer, Alzheimer's, humanoides, epilepsy, Lean Healthcare and metaverse. At the inauguration, the hospital announced the launch of a development fund for health-oriented startups – healthtechs –, in partnership with Bossanova, the most active venture capital in Latin America.

“Ágora Tech Park continuously invests in attracting companies and projects aligned with the digital transformation movement in health. Innovation needs to respond to community demands. We seek to enhance networking so that, in fact, this collaboration delivers value to the community through new innovative services, technologies and projects”, evaluates Emerson Edel, CEO of Ágora Tech Park.

“We've created a funnel of initiatives that encompasses the entire hospital, from care to the back-office, in addition to connecting with universities and the local technology ecosystem. We'll learn a great deal and turn this into results for patients and staff. The purpose is to improve the quality of life”, says Chander Turcatti, Innovation Manager at InovaDona. “The space in Ágora aims to motivate, inform and lead the players from Dona Helena Hospital and entrepreneurs to share ideas, collaborate with other teams and create business models together. To foster teaching and research into technological solutions and clinical research are part of this scope.”

More information: www.donahelena.com.br/inovadona

CLAMED HEALTH CENTER



CLAMED Health Center

To add to the pool of already existing traditional health organizations founded in Joinville and housed in Perini, is CLAMED, who joined the park's structure in 2021. The group, founded in 1919, is present at Ágora MOB with a concept-pharmacy.

The store includes different interaction environments, starting with the Feel and Try area, where the customer has technologies available to help with their purchase. A space to explore and interact, with new service methodologies and voice

Para somar no pool de organizações tradicionais de saúde fundadas em Joinville presentes no Perini, quem também passou a integrar a estrutura do parque desde 2021 foi a CLAMED. O grupo, fundado em 1919, está presente no Ágora MOB com uma farmácia-conceito.

A loja contempla diferentes ambientes de interação, a começar pela área Sinta e Experimente, onde o cliente tem à disposição tecnologias para auxiliar na sua compra. Um espaço para exploração e interatividade, com novas metodologias de atendimento e comando de voz, que integra o físico com o virtual, como uma skill específica com a colaboração da Alexa e um tablet que faz um onboarding da loja. Já a área Converse é destinada a um atendimento mais humanizado. A área Cuide-se é um espaço integrado de soluções em saúde. Nela, o cliente recebe serviços farmacêuticos, check-ups de saúde e testes laboratoriais rápidos.

Mais informações: (47) 9 9283-2128.

command, integrating the physical with the virtual, such as in a specific skill with collaboration from Alexa and a tablet that facilitates the store's browsing. The Conversation area, on the other hand, is intended for a more humanized service. The Take Care of Yourself area is an integrated space for health solutions. In it, the client receives pharmaceutical services, health check-ups and rapid laboratory tests.

More information: 55 (47) 9 9283-2128.

SADALLA SMART

Outra unidade de saúde tradicional de Joinville integrante do ecossistema de saúde do parque desde maio de 2021 é o Sadalla Smart, localizado no Ágora MOB. A clínica oftalmológica pertence ao grupo do Hospital de Olhos Sadalla Amin Ghanem, que atua na cidade desde 1942. O Sadalla Smart tem a proposta de oferecer aos pacientes um novo conceito de consulta oftalmológica.

Os principais diferenciais do espaço no Ágora são o atendimento humanizado e o uso de tecnologia de ponta durante as consultas e exames para tornar os procedimentos mais rápidos e precisos. Um dos equipamentos, o WAM700+, por exemplo, possibilita fazer sete exames em menos de 90 segundos.

Mais informações: (47) 9 9707-0030.

Sadalla Smart

Another traditional healthcare unit from Joinville that has been part of the park's health ecosystem since May 2021 is Sadalla Smart, located in Ágora MOB. The ophthalmological clinic belongs to the Sadalla Amin Ghanem Eye Hospital group, which has been operating in the city since 1942. Sadalla Smart aims to offer patients a new concept of ophthalmological consultation.



The space's main differentials in Ágora include the humanized service and use of cutting-edge technology during consultations and exams to make procedures faster and more accurate. One of the devices, the WAM700+, for example, makes it possible to perform seven exams in less than 90 seconds. **More information: 55 (47) 9 9707-0030.**



CLÍNICA DENTS

A Clínica Dents realiza atendimentos para limpeza, restauração, próteses e clareamento dos dentes; tratamento ortodôntico; check-up da saúde bucal; botox e preenchimento labial. Está localizada no Bloco L.

Mais informações: (47) 9 8922-6996

Dents Clinic

Dents Clinic performs services such as: cleaning, restoration, prostheses and teeth whitening; orthodontic treatment; oral health check-up; Botox and lip filler. It's located in Block L.

More information: 55 (47) 9 8922-6996



ACADEMIA DO SESI

A novidade mais recente do SESI para o Perini Business Park é a academia, ao lado da clínica SESI. As modalidades disponíveis são musculação e treinamento funcional. No local também é possível realizar avaliação física e consulta com nutricionista.

Mais informações: (47) 3431-6212 ou sandro.vigo@sesisc.org.br

SESI Gym

SESI's most recent addition in Perini Business Park is the gym, next to the SESI clinic. The modalities available are bodybuilding and functional training. It's also possible to have a physical evaluation and consult with a nutritionist on site.

More information: 55 (47) 3431-6212 or sandro.vigo@sesisc.org.br



FARMASESI

A unidade da farmaSesi no Perini oferece medicamentos, produtos de perfumaria e cosméticos.

Mais informações: (47) 3467-5442

farmaSesi

The farmaSesi unit in Perini offers pharmaceuticals, perfumeries and cosmetics.

More information: 55 (47) 3467-5442



ESPAÇO SESI + SAÚDE

O espaço SESI + Saúde é uma clínica de medicina ocupacional. O espaço oferece serviços como assessoria em segurança do trabalho, atendimento psicológico, audiometria, ergonomia, eventos de saúde, exames laboratoriais e médicos ocupacionais, ginástica laboral, Laudo Técnico das Condições Ambientais do Trabalho (LTCAT), Programa de Controle Médico de Saúde Ocupacional (PCMSO), Programa de Gerenciamento de Riscos (PGR), treinamentos em normas regulamentadoras e vacinas.

Mais informações: (47) 3431-6212 ou sandro.vigo@sesisc.org.br

SESI + Saúde health space

The SESI + Saúde health space is an occupational medicine clinic. The space offers services such as advice on work safety, psychological care, audiometry, ergonomics, health events, laboratory and occupational medical tests, labor gymnastics, Technical Report on Environmental Work Conditions (LTCAT), Occupational Health Medical Control Program (PCMSO), Risk Management Program (PGR), training in regulatory standards and vaccines.

More information: 55 (47) 3431-6212 or sandro.vigo@sesisc.org.br



JOINVILLE STRENGTHENS INNOVATION ECOSYSTEM

JOINVILLE FORTALECE ECOSSISTEMA DE INOVAÇÃO

Depois do trabalho de place branding da marca Cidade de Joinville trazer a inovação como um dos quatro eixos de desenvolvimento da cidade, os atores do ecossistema de inovação de Joinville realizaram novos avanços em 2022. Uma das iniciativas foi a criação do Comitê de Governança do Ecosistema. “Este comitê garante a participação de diferentes atores, como mercado, academia e setor público, no desenvolvimento de diretrizes para expansão do setor de tecnologia e inovação na região”, diz **Fabiano Dell’Agnolo**, Diretor Executivo da Join.Valle.

Os integrantes do comitê são ACIJ, Ágora Tech Park, AJORPEME, CINO, COMCITI, FIESC, Fab Lab, Inovaparq, Join.Valle, SEBRAE, Prefeitura de Joinville e Softville.

After place branding work was done on City of Joinville brand, innovation was established as one of the city’s four development axes, players in Joinville’s innovation ecosystem made new strides in 2022. One of the initiatives created the Ecosystem Governance Committee. “This committee ensures participation of different players, such as the market, academia and public sector, in defining expansion guidelines for the region’s technology and innovation sector”, says Fabiano Dell’Agnolo, Executive Director of Join.Valle.

Committee members include ACIJ, Ágora Tech Park, AJORPEME, CINO, COMCITI, FIESC, Fab Lab, Inovaparq, Join.Valle, SEBRAE, Joinville City Hall and Softville.

São muitas as ações lideradas pelo comitê: reativação do Pacto pela Inovação, curadoria de programas e eventos de inovação, formatação de uma agenda única de eventos de inovação e empreendedorismo (conectada com o portal Visite Joinville) e participação de Joinville no TechRoad. Essa iniciativa TechRoad conecta as cidades de Curitiba, Joinville, Florianópolis, Porto Alegre e Caxias do Sul, num movimento para fortalecer a Região Sul no mapa brasileiro de inovação.

A prefeitura de Joinville também deu um passo importante para o fortalecimento do ecossistema, com o lançamento do Plano Estratégico de Desenvolvimento Econômico Municipal (PEDEM), incluindo os eixos Economia Criativa e Colaborativa e Inovação Tecnológica.

Many actions have been led by the committee: reactivating the Innovation Pact, curating innovation programs and events, setting up a unified agenda for innovation and entrepreneurship events (connected with the Visit Joinville portal) and Joinville’s participation in TechRoad. The TechRoad initiative connects the cities of Curitiba, Joinville, Florianópolis, Porto Alegre and Caxias do Sul, in a movement to strengthen the South Region in the Brazilian innovation map.

Joinville City Hall also took an important step towards bolstering the ecosystem, with the launch of the Strategic Plan for Municipal Economic Development (PEDEM), including the Creative and Collaborative Economy and Technological Innovation axes.



ÁGORA TECH PARK ALCANÇA SUSTENTABILIDADE FINANCEIRA NO TERCEIRO ANO DE OPERAÇÃO

Com 98,9% de ocupação e 108 operações, o Ágora Tech Park alcançou sua sustentabilidade financeira em 2022, durante seu terceiro ano de atuação. Ao todo, os negócios instalados no parque tecnológico somam 1.418 postos de trabalho e faturamento de R\$ 790 milhões – número que equivale a 2,3% do PIB de Joinville e é 58% superior à média dos parques tecnológicos do país. “Em média, as operações de parques tecnológicos costumam se tornar financeiramente autossustentáveis entre 5 e 10 anos”, comenta **Ricardo Fantinelli**, Diretor Executivo do Ágora Tech Park.

Nos últimos 12 meses foram inauguradas cerca de 20 operações, entre elas a sede do grupo executivo WTC Joinville, a companhia alemã Pixida, a Walbert (maior fabricante de ferramentais para fundição no Brasil e Top5 na América Latina), além de escritórios de inovação de grandes empresas e instituições de saúde, como a varejista CLAMED e o Hospital Dona Helena, que criou também um fundo de investimentos em healthtechs em parceria com a Bossanova Investimentos.

O desafio do Ágora é fortalecer o senso de comunidade

Ágora Tech Park reaches financial sustainability after three years

With 98.9% occupancy and 108 operating units, Ágora Tech Park reached its financial sustainability in 2022, during its third year of operation. In all, the businesses installed in the technology park add up to 1,418 jobs and revenues of R\$ 790 million – a number that is equivalent to 2.3% of Joinville's GDP and 58% higher than the average for technology parks in the country. “On average, technology park operations tend to become financially self-sustaining between 5 and 10 years”, comments Ricardo Fantinelli, Managing Director of Ágora Tech Park.

In the last 12 months, around 20 operating units were inaugurated, including the headquarters of WTC Joinville executive group, the German company Pixida, Walbert (largest foundry tool manufacturer in Brazil and Top5 in Latin America), in addition to innovation offices of large companies and healthcare institutions, such as the retailer CLAMED and Hospital Dona Helena, which also created an investment fund for health-techs in partnership with Bossanova Investimentos.

Ágora's challenge is to reinforce the sense of community and

e cooperativismo por meio da conexão de talentos, ideias e capital. “É importante criar uma cultura inovadora e empreendedora, e fortalecer serviços e programas que consolidem a trilha de inovação e empreendedorismo na região Norte do Estado. Assim, podemos dar suporte e atender desde novos empreendedores até grandes corporações, transformando ideias em negócios de alto impacto e promovendo o desenvolvimento sustentável regional”, afirma Fantinelli.

*“2022 foi um ano de consolidação e de preparação para a próxima onda de expansão do parque tecnológico. Fortalecemos projetos estruturantes em áreas como o hub da indústria 4.0 e fizemos parcerias para conectar instituições de ensino às demandas do ecossistema”, resume **Emerson Edel**, Diretor Presidente do Ágora Tech Park.*

Entre as diretrizes que o parque tecnológico deve seguir ao longo de 2023 está a consolidação como um ambiente criativo e de aprendizado em inovação para outras empresas e segmentos, além da tecnologia. O foco se dá principalmente em fortalecer a atuação na área da Saúde, Indústria 4.0 e Novos Materiais, e Cidades Inteligentes.

cooperativism by linking talents, ideas and capital. “It's important to create an innovative and entrepreneurial culture, and to strengthen services and programs that consolidate the innovation and entrepreneurship path in the State's Northern region. In this way, we can provide support and service starting from new entrepreneurs up to large corporations, transforming ideas into high-impact businesses and promoting regional sustainable development”, says Fantinelli.

“2022 was a year to consolidate and prepare for the technology park's next wave of expansion. We reinforced structuring projects in areas such as the industry 4.0 hub, established partnerships to connect educational institutions to the ecosystem's demands”, summarizes Emerson Edel, CEO of Ágora Tech Park.

Among the guidelines that the technology park must follow throughout 2023 is to consolidate itself as a creative and innovation learning environment for other companies and segments, in addition to technology. The focus is mainly on strengthening operations in Healthcare, Industry 4.0 and New Materials, along with Smart Cities.

VISITAS E EVENTOS

“Um dos nossos objetivos é entregar conteúdo e experiência para visitantes, usuários e parceiros e em 2022 ampliamos o público conectado com o ecossistema de inovação”, afirma o Diretor Presidente do Ágora Tech Park, Emerson Edel. Com uma estrutura física adequada à realização de diversos formatos de encontros, o Ágora sedia mensalmente em torno de 20 eventos que, juntos, reúnem cerca de mil participantes.

O parque também tornou-se destino de empresas, instituições e comitivas de governo que querem conhecer ecossistemas de inovação em Santa Catarina e no Sul. Em 2022, o Ágora recebeu 4.440 visitantes, um crescimento de 42% em relação ao ano anterior, incluindo a presença de um ministro e embaixadores. Do total de visitas, 13% são internacionais, de 10 diferentes países. Outro número que impressiona: 47% dos visitantes do parque tecnológico voltam ao Ágora para fazer outro tipo de negócio, conexão ou reunião.

Visits and events

“One of our goals is to deliver content and experience to visitors, users and partners and in 2022 we expanded the public connected with the innovation ecosystem”, affirms the CEO of Ágora Tech Park, Emerson Edel. With a physical infrastructure suitable for holding different types of meetings, Ágora hosts approximately 20 events monthly, which collectively bring together close to one thousand participants.

The park also became a destination for companies, institutions and government delegations that want to discover innovation ecosystems in Santa Catarina and in the South. During 2022, Ágora received 4,440 visitors, a 42% growth compared to the previous year, including a minister and ambassadors. Of the total visits, 13% are international, from 10 different countries. Another impressive number: 47% of visitors to the technology park return to Ágora to conduct other types of business, meetings or make connections.



Experiência 4.0



Bravo!



JEDI



Sh*ft Festival

VISITE O ÁGORA TECH PARK

O parque tecnológico tem nove opções de alimentação disponíveis de segunda a sexta, no horário comercial, e conta com ambientes abertos onde as pessoas podem trabalhar, tomar um café e conversar.

Visit Ágora Tech Park

The technology park offers nine culinary options available from Monday to Friday, during business hours, including open spaces where people can work, have a coffee and talk.



ÁGORA UNI SERÁ UM GRANDE LABORATÓRIO DE CONEXÃO ENTRE UNIVERSIDADES E MERCADO

O primeiro semestre de 2023 marca o início das obras de expansão do Ágora Tech Park. O quarto prédio, denominado Ágora UNI, com 6.470 m², terá como foco a conexão entre academia, mercado, setor público e sociedade (a quádrupla hélice da inovação). O projeto foi um dos 8 aprovados pelo programa Ambientes de Inovação da Financiadora de Estudos e Projetos (FINEP) e do Ministério de Ciência, Tecnologia & Inovações (MCTI), recebendo R\$ 15 milhões em recursos não reembolsáveis. A este investimento serão acrescidos R\$ 1,5 milhão recebidos da Fundação de Amparo à Pesquisa e Inovação do Estado de Santa Catarina (FAPESC) e uma contrapartida econômica proveniente de um dos fundadores do Ágora, a Perville Engenharia e Empreendimentos. Outro importante parceiro do projeto é a Universidade do Estado de Santa Catarina (UDESC).

Durante a concepção deste projeto, o Ágora Tech Park recebeu cartas de intenção de 30 organizações interessadas em participar desta iniciativa. Estes atores devem interagir com os projetos estruturantes presentes no parque tecnológico:

Fab Lab, FaberUp, LinkLab, Softville, Perini City Lab, SEBRAE e Join.Valle. “O Ágora UNI terá desde o início a participação de todos os atores do nosso ambiente de inovação, cocriando uma iniciativa de grande impacto econômico e social”, destaca Emerson Edel, Diretor Presidente do Ágora Tech Park.

Um dos diferenciais do novo prédio é o projeto de living lab (laboratório aberto de inovação), onde startups, universidades, grandes empresas (corporates) e governo podem trabalhar em conjunto no desenvolvimento de ideias e novos projetos alinhados às especializações do Centro de Inovação de Joinville. “O projeto contempla a ampliação da trilha de apoio e desenvolvimento de novos negócios por meio da criação de hub governamental, escritório de apoio a captação de recursos, extensão da incubadora, laboratório de criatividade, foguetes entre outros. O ambiente também prevê um showroom onde poderão ser demonstradas inovações e tecnologia disponíveis. Se as hélices trabalharem em conjunto a inovação acontece de forma mais ágil, assertiva e consistente”, afirma Ricardo Fantinelli, Diretor Executivo do Ágora Tech Park.

Ágora UNI will be a great connection laboratory between universities and the market

The first semester of 2023 marks the beginning of expansion works at Ágora Tech Park. The fourth building, called Ágora UNI, with 6,470 m², has as its focus the connection among academia, market, public sector and society (the quadruple helix of innovation). The project was one of 8 approved by the Innovation Spaces program of the Financier of Studies and Projects (FINEP) and Ministry of Science, Technology & Innovations (MCTI), receiving R\$ 15 million in non-reimbursable resources. Added to this investment will be R\$ 1.5 million received from the Foundation for Support of Research and Innovation of Santa Catarina State (FAPESC) and an economic contribution from one of Ágora's founders, Perville Engenharia e Empreendimentos. Another important partner in the project is the State University of Santa Catarina (UDESC).

During this project's conception phase, Ágora Tech Park received letters of intent from 30 organizations interested in participating in this initiative. These players must interact with the structuring projects in the technology park:

Fab Lab, FaberUp, LinkLab, Softville, Perini City Lab, SEBRAE and Join.Valle. “Ágora UNI will have participation of all players in our innovation space from the start, co-creating an initiative of great economic and social impact”, emphasizes Emerson Edel, CEO of Ágora Tech Park.

One of the new building's differentials is the living lab project (open innovation laboratory), where startups, universities, large companies (corporations) and government can work together in developing ideas and new projects aligned with the Joinville Innovation Center's specializations. “The project contemplates new business support and development expansion paths by creating a governmental hub, fundraising support office, incubator extension, creativity laboratory, rocketry, among others. The space also foresees a showroom where innovations and technology available can be demonstrated. If the propellers work together, innovation happens in a more agile, assertive and consistent manner”, states Ricardo Fantinelli, Managing Director of Ágora Tech Park.

LIDERANÇA DA UDESC

A UDESC será a principal universidade do living lab do Ágora UNI. “Nos últimos anos fortalecemos nossas parcerias com o setor produtivo da região. Fomos estimulados a melhorar o acesso aos nossos núcleos de pesquisas e laboratórios, ampliamos o apoio aos pesquisadores e extensionistas, entendendo que o estabelecimento de parcerias melhora a formação profissional de nossos alunos”, afirma **Antonio Heronaldo de Sousa**, Diretor da UDESC.

Segundo Heronaldo, o pioneirismo e a capacidade de diálogo da UDESC com as diferentes universidades coirmãs e o setor produtivo resultarão em ações conjuntas do setor acadêmico com as empresas do parque tecnológico. “Temos nos preparado cada vez mais para atuar no ecossistema de inovação. Hoje contamos com uma comunidade interna muito mais engajada e motivada para as transformações que a sociedade exige, aumentamos a pesquisa aplicada de caráter tecnológico e o desenvolvimento de novos produtos e processos, melhoramos os procedimentos internos para a prestação de serviços laboratoriais para a comunidade externa e a transferência de tecnologias”, diz o Diretor da UDESC.

UDESC's Leadership

UDESC will be the main university of the Ágora UNI living lab. “In recent years, we've strengthened our partnerships with the region's productive sector. We were encouraged to improve access to our research centers and laboratories, we expanded support to researchers and extensionists, understanding that establishing partnerships improves our students' professional training”, states Antonio Heronaldo de Sousa, Director of UDESC.

According to Heronaldo, UDESC's pioneering spirit and capacity for dialogue with its different sister universities and the productive sector will result in joint actions by the academic sector with companies in the technology park. “We've been preparing ourselves more and more to act in the innovation ecosystem. Today we have an internal community that's much more engaged and motivated towards the transformations that society demands, we've increased applied technological research as well as new product and process developments, improved internal procedures so as to provide laboratory services to the external community and technology transfers”, says the Director of UDESC.



APROXIMAÇÃO COM UNIVERSIDADES

A aproximação com universidades é uma diretriz de diversas iniciativas realizadas pelo Ágora Tech Park. Uma delas é a **Liga Ágora**, que contou com 19 acadêmicos de quatro instituições de ensino de Joinville no desafio de apoiar equipes de projetos do parque tecnológico em áreas como saúde, indústria 4.0, cidades inteligentes, negócios, cultura, comunidade e eventos. A maior parte dos participantes da Liga já foi contratada por empresas do ecossistema.

Outro projeto com foco nas universidades é o **Ágora Experts**, idealizado pelo Ágora Tech Park em parceria com a Softville, que fornece ferramentas para ajudar docentes a

explorar desafios e oportunidades de negócio. A primeira edição reuniu 70 professores de cinco universidades e do programa surgiram duas startups.

Para aproximar universidades de corporates foi criado o Ágora Cases. Com duração de um dia, a iniciativa possibilita que universidades apresentem cases de sucesso em pesquisa e projetos para diversas empresas da região, que também compartilham suas demandas de mercado. As apresentações são seguidas por um giro de negócios, que proporciona conexões. Na primeira edição, participaram 18 empresas e 10 universidades, que criaram 37 oportunidades de parcerias e projetos.

Approaching Universities

Bringing universities closer is a directive of several initiatives carried out by Ágora Tech Park. One of them is Liga Ágora, which had 19 academics from four of Joinville's educational institutions in the challenge of supporting the technology park project teams in areas such as healthcare, industry 4.0, smart cities, business, culture, community and events. Most of Liga's participants have already been hired by companies in the ecosystem.

Another project focused on universities is Ágora Experts, created by Ágora Tech Park in partnership with Softville, which provides tools to help professors explore business challenges

and opportunities. The first edition brought together 70 professors from five universities and two startups emerged from the program.

To bring universities closer to corporations, Ágora Cases was created. Lasting one day, the initiative allows universities to present successful research and project cases to several regional companies, which also share their market demands. Presentations are followed by a business roundtable, which provides connections. In the first edition, 18 companies and 10 universities participated, which created 37 opportunities for partnerships and projects.





BONJA É A PRIMEIRA ESCOLA DE EDUCAÇÃO BÁSICA DO BRASIL INTEGRADA A UM PARQUE TECNOLÓGICO

Uma das novidades em 2022 foi a parceria inédita firmada entre o **Bonja** – uma das mais tradicionais escolas de ensino fundamental e médio do Norte catarinense – e o **Ágora Tech Park**. Com o acordo, o Bonja tornou-se mantenedor master do ecossistema **Ágora**, conectando-se a entidades, como a **Join.Valle**, a **Softville** e o **Fab Lab Joinville**.

“Encontramos no ambiente do **Ágora** um lugar para inovar que é algo que é característico da nossa instituição, centenária mas de vanguarda”, destacou o Diretor Geral do Colégio Bonja, **Silvio lung**. A parceria entre a instituição de ensino e o parque tecnológico impactou 550 pessoas em 2022. Entre as atividades desenvolvidas com os alunos houve um

hackathon, que contou com a presença de familiares e simulou a metodologia do Jedi, possibilitando experimentar ferramentas de inovação. Os docentes também passaram a ser capacitados com metodologias utilizadas na formação e desenvolvimento do ecossistema, que podem ser levadas para a sala de aula.

Muitas ações abrangeram alunos a partir dos 12 anos e sobretudo do ensino médio, que puderam participar de programas próprios do ambiente e ter uma interação mais próxima com o mundo da universidade. “Uma escola precisa estar fora dos seus muros, em um lugar que faça sentido. Estar no mundo da inovação tem tudo a ver com a curiosidade e a ideia de ser desafiado que os jovens possuem”, conclui lung.

Bonja is the first Basic Education school in Brazil integrated into a technological park

One of the highlights in 2022 was the unprecedented partnership signed between Bonja – one of the most traditional primary and secondary schools in northern Santa Catarina – and Ágora Tech Park. With the agreement, Bonja became the master maintainer of the Ágora ecosystem, connecting with entities such as Join.Valle, Softville and Fab Lab Joinville.

“We found in Ágora’s environment a place to innovate, which is something that’s characteristic of our institution, centenary but avant-garde”, emphasized Colégio Bonja’s General Director, Silvio lung. The partnership between the educational institution and the technology park impacted 550 people in 2022. One of the activities developed with students and their families

was a hackathon simulating the Jedi methodology, which made it possible to experiment with innovation tools. Teachers also began to be trained with methodologies used in shaping and developing the ecosystem, which can be taken to the classroom.

Many of the activities involved students from the age of 12 and above, all from high school, who were able to participate in programs specific to the environment and have closer interaction with the university world. “A school needs to be outside its walls, in a place that makes sense. Being in the world of innovation has everything to do with curiosity and the idea of being challenged that young people have”, lung concludes.



MARCO ANTONIO MURARA

Professor de Administração da Católica SC

Participou do **Ágora Experts** e o projeto desenvolvido pela equipe que integrava tornou-se uma startup e foi selecionada pelo Programa **NaSCer**. A iniciativa em desenvolvimento é uma plataforma para prestadores de serviços de eventos precificarem suas atividades. “Já havia desenvolvido várias ações em parceria com o **Ágora**. O parque é uma ponte entre a necessidade das empresas por talentos e a oferta de mão de obra da academia.”

Marco Antonio Murara

Professor of Administration at Católica SC

He participated in the Ágora Experts and the project developed by his team became a startup and was selected by the NaSCer Program. The initiative under development is a platform for event service providers to price their activities. “I had already developed several actions in partnership with Ágora. The park is a bridge between the companies’ need for talent and the workforce offered by academia.”



FREDERICO SAMARTINI

CEO da Yssy

Maior plataforma de tecnologia do Brasil, a **Yssy** – criada há 3 anos e investida por um fundo de **Private Equity** – tem escritório no **Ágora** desde 2021. “O parque é uma grande oportunidade de estar num ambiente de desenvolvimento e inovação tecnológica para atender todo o Sul. Os eventos que sedia geram **network** e troca de experiências.”

Frederico Samartini

CEO of Yssy

The largest technology platform in Brazil, Yssy – created 3 years ago with investments from a Private Equity fund – has had an office in Ágora since 2021. “The park is a great opportunity to be in a technological development and innovation space to serve the entire South. The events that it hosts generate networking and exchange of experiences.”



JOÃO PEDRO SANDRIN GOLYNSKI

Membro da Liga e Capitão da Equipe Kosmos Rocketry, da UFSC

Para o acadêmico de Engenharia Aeroespacial da UFSC, participar do ciclo 2022 da Liga gerou network e conexões para profissionalizar a equipe de competição. “Participando da Liga, recebemos mentoria e conseguimos dar visibilidade ao projeto, obtendo patrocínio para participar de importantes eventos no Brasil e no exterior: SpaceBR Show (SP), Latin America Space Challenge 2022 (SP) e Spaceport America Cup 2022 (EUA).”

João Pedro Sandrin Golynski

Member of Liga and Captain of Kosmos Rocketry Team, UFSC

For the UFSC Aerospace Engineering student, participating in the 2022 cycle of Liga generated a network and connections to professionalize the competition's team. "By participating in Liga, we received mentoring and were able to give visibility to the project, obtaining sponsorship to participate in important events in Brazil and abroad: SpaceBR Show (SP), Latin America Space Challenge 2022 (SP) and Spaceport America Cup 2022 (USA)."



PABLO EDUARDO RAMIREZ CHACON

CEO Hauseful

Primeira startup graduada do programa de incubação da Softville Ágora, a Hauseful – plataforma de serviços para o mercado imobiliário e da construção civil – recebeu investimentos da HBS Angels, Gavea Angels, Bossanova e Sai do Papel. Hoje, é uma das empresas que participa do ecossistema de inovação e seus empreendedores colaboram com a evolução e mentoria a novas startups. “O Ágora dá visibilidade a nossa marca e gera contatos importantes para fechar parcerias e negócios.”

Pablo Eduardo Ramirez Chacon

CEO Hauseful

The first startup graduated from the Softville Ágora incubation program, Hauseful – platform of services for the real estate and construction market – received investments from HBS Angels, Gavea Angels, Bossanova and Sai do Papel. Today, is one of the companies that participates in the innovation ecosystem and its entrepreneurs collaborate with the evolution and mentoring of new startups. "Ágora gives visibility to our brand and generates important contacts to close partnerships and deals."



CARLOS SOUZA

CEO da Pixida do Brasil

Sediada no Ágora, a Pixida do Brasil é uma empresa alemã de tecnologia que iniciou suas atividades no ramo automotivo e hoje atua com consultoria e desenvolvimento de soluções de mobilidade urbana e serviços digitais em diversos segmentos de mercado. “O ecossistema é perfeito para o nosso negócio, pois além da infraestrutura tem potencial de network e inovação. Aqui encontramos parceria e sinergia no mesmo ambiente e isso nos abre portas para crescer.”

Carlos Souza

CEO of Pixida do Brasil

Headquartered in Ágora, Pixida do Brasil is a German technology company that began its activities in the automotive sector and today works with consulting and development of urban mobility solutions and digital services in several market segments. "The ecosystem is perfect for our business, because in addition to the infrastructure it offers potential for networking and innovation. Here we find partnership and synergy in the same environment, and this opens doors for us to grow."



ALEXSANDRO FOYTH

Especialista em Inovação da Schulz Automotiva

A presença da Schulz Automotiva no Ágora visa criar uma ponte entre as áreas da empresa – e seus desafios – com diversos atores do ecossistema, como incubadoras, universidades, startups, entidades e órgãos de fomento. “Atualmente temos 25 projetos em andamento em 4 plataformas: materiais, processos, fronteira de conhecimento e ambiental, desenvolvidos com diferentes parceiros. Aqui também participamos de diversos eventos de inovação e temos a possibilidade de transformar pesquisa científica em pesquisa aplicada.”

Alexsandro Foyth

Innovation Specialist at Schulz Automotiva

Schulz Automotiva's presence at Ágora aims to create a bridge among the company's areas – and its challenges – with various players in the ecosystem, such as incubators, universities, startups, entities and funding agencies. "Currently, we have 25 ongoing projects on 4 platforms: materials, processes, knowledge frontier and environmental, developed with different partners. Here we also participate in several innovation events, and have the possibility of transforming scientific research into applied research."



A CLAMED Farmácias utiliza os benefícios da Lei do Bem desde 2019
CLAMED Pharmacies has been using the Lei do Bem's benefits since 2019

LEI DO BEM: INCENTIVO FISCAL IMPULSIONA A INOVAÇÃO

A transformação digital vem sendo um dos principais motores para a modernização tecnológica de produtos e serviços. Se no passado as companhias avaliavam a necessidade de ingressar ou não no universo digital, hoje o relacionamento com a Nova Economia deixou de ser uma escolha e passou a fazer parte da estratégia de negócios da maior parte das empresas.

Neste cenário de alta competitividade, em que a inovação tornou-se essencial para a sobrevivência dos negócios, muitas empresas passaram a investir em centros próprios de P&D, além de estabelecer parcerias com outros atores, como startups, em busca de apoio na área de inovação e tecnologia. O que nem todas as companhias sabem é que 20% do investimento em inovação pode ser abatido do Imposto de Renda e da Contribuição Social por meio da Lei 11.196, mais conhecida como Lei do Bem.

Atualmente, cerca de três mil empresas do país usufruem

desta legislação criada para fomentar projetos de pesquisa e desenvolvimento em companhias que atuam no regime de lucro real e estão lucrativas. Informações do Ministério de Ciência e Tecnologia indicam que apenas 10% do contingente de empresas aptas estariam utilizando este benefício da lei.

“Muitas empresas desconhecem esta possibilidade, outras têm incertezas quanto ao grau de inovação dos projetos que desenvolvem e algumas acreditam que o benefício é apenas para a indústria”, afirma **Paulo Corazza**, Head de P&D do Martinelli Advogados. Ele destaca que a maior parte dos projetos de inovação pode contar com os benefícios fiscais da Lei do Bem. “São elegíveis para incentivo os investimentos em programas, equipe, terceiros, matéria-prima e material de consumo utilizados. Vale destacar que, dentro do conceito de terceiros, também estão inseridos os valores investidos em consultorias especializadas em pesquisa e desenvolvimento”, completa.

Lei do Bem: tax incentive drives innovation

Digital transformation has been one of the main drivers for the technological modernization of products and services. If in the past companies evaluated the need to enter the digital universe or not, today the relationship with the New Economy is no longer a choice and has become part of most companies' business strategy.

In this highly competitive scenario, in which innovation has become essential for business survival, many companies have started to invest in their own R&D centers, in addition to establishing partnerships with other players, such as startups, searching for support in the innovation and technology areas. What not all companies know is that 20% of investments in innovation can be deducted from Income Tax and Social Contribution through Law 11.196, better known as Lei do Bem.

Currently, approximately three thousand companies in the country

benefit from this legislation created to encourage research and development projects in companies that operate on a real profit basis and are profitable. Information from the Ministry of Science and Technology indicates that only 10% of the contingent of eligible companies are using this law's benefits.

“Many companies are unaware of this possibility, others are uncertain about their projects' degree of innovation that they're developing and some believe that the benefit is only for industry”, says Paulo Corazza, Head of R&D at Martinelli Law Firm. He points out that most innovation projects can utilize the Lei do Bem's tax benefits. “Investments in programs, staff, third parties, raw materials and consumables are eligible for incentives. It's worth noting that, within the concept of third parties, the amounts invested in consultants specializing in research and development are also included”, he adds.

Além do regime tributário, para enquadrar iniciativas na Lei do Bem as empresas precisam controlar seus projetos de pesquisa, desenvolvimento e inovação de forma efetiva e enviar um formulário para o Ministério de Ciência e Tecnologia até o dia 31 de julho do ano subsequente. “Nossa experiência no Martinelli mostra que o apoio de um time jurídico especializado, atuando de forma sinérgica nos temas de Inovação, Direito Digital, Contratos, M&A, Compliance e Impostos, é um diferencial para assessorar as empresas na formatação de projetos adequados ao efetivo aproveitamento fiscal”, destaca Corazza.

A CLAMED Farmácias, sétima maior rede varejista de seu segmento no país, utiliza os benefícios da Lei do Bem desde 2019. Segundo

In addition to the tax regime, to qualify initiatives under the Lei do Bem, companies need to effectively control their research, development and innovation projects and submit a form to the Ministry of Science and Technology until July 31 of the following year. “Our experience at Martinelli shows that a specialized legal team’s support, acting synergistically in the themes of Innovation, Digital Law, Contracts, M&A, Compliance and Taxes, is a differential in advising companies to format projects suitable for effective tax use”, points out Corazza.

CLAMED Pharmacies, the country’s seventh largest retail chain in its segment, has been using the Lei do Bem’s benefits since 2019. According to Diego

Diego Zagonel, Gerente de Inovação e E-commerce da CLAMED Farmácias, boa parte dos projetos do Clic – Laboratório de Inovação da farmacêutica – foram contemplados, incluindo projetos correlatos em áreas como Marketing, Recursos Humanos e Tecnologia.

“O importante é descrever bem o projeto, explicando os diferenciais de inovação e tecnologia que podem ser qualificados dentro da Lei do Bem. A parceria com o escritório Martinelli, entrevistando áreas para levantar projetos com potencial de inovação, nos ajudou a identificar os pontos relevantes para a legislação. Neste trabalho surgiram projetos que nem sabíamos que poderiam ser trabalhados dentro da Lei do Bem”, afirma Zagonel.

Zagonel, Innovation and E-commerce Manager at CLAMED Pharmacies, a good part of Clic’s projects – the pharmaceutical company’s Innovation Laboratory – were contemplated, including related projects in areas such as Marketing, Human Resources and Technology.

“The important thing is to describe the project well, explaining the innovation and technology differentials that can be qualified within the Lei do Bem. The partnership with the Martinelli Law Firm, interviewing areas to identify projects with innovation potential, helped us to determine relevant points for the legislation. In this work, projects emerged that we didn’t even know could be included within the scope of the Lei do Bem”, Zagonel states.



Patrícia Mendlowicz e Luana Machado Fernandes, da área de Inovação do Martinelli Advogados, com o especialista Paulo Corazza

Patrícia Mendlowicz and Luana Machado Fernandes, from the Innovation Area at Martinelli Advogados, with specialist Paulo Corazza

Conheça a evolução da conexão.

Discover the evolution of connection.



Aponte a câmera do seu celular e descubra o **Ágora UNI**

Point your cell phone camera here and learn more about **Ágora UNI**

INOVAÇÃO / INNOVATION

ÁGORA TECH PARK

O **Ágora UNI** será o novo *living lab* do ecossistema de inovação de Santa Catarina.

Onde a conexão entre universidades, *startups* e corporações se transformará em negócios de alto impacto.

+ de 20 milhões em investimentos.

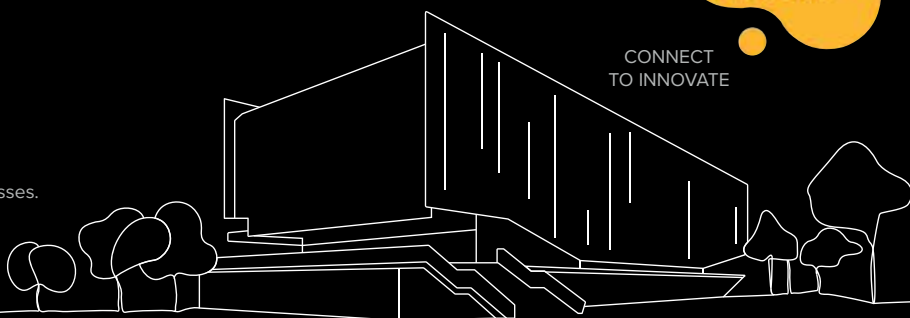
Ágora UNI will be the new *living lab* of Santa Catarina's innovation ecosystem.

Where the connection between universities, *startups* and corporations will be transformed into high-impact businesses.

More than R\$ 20 million in investments.



CONNECT TO INNOVATE



UMA MARCA COM MÚLTIPLAS FACES

Um movimento integrado da sociedade joinvilense está promovendo ações para destacar o potencial da cidade mais populosa de Santa Catarina. As atividades começaram em 2019, com um processo de place branding promovido pelo SEBRAE, que contou com cerca de 200 participantes de diversos segmentos. “As oficinas resultaram na criação da marca Cidade de Joinville e de estratégias de reposicionamento do município”, conta **Giorgio Augusto Souza**, Executivo do Joinville e Região Convention & Visitors Bureau. “Somos diversas cidades em uma e é esta diversidade que nos torna especiais”, acrescenta.

Imagens que enaltecem os aspectos do município são trunfos do livro “Cidade de Joinville”. A obra, desenvolvida por meio de parceria entre o SEBRAE, o Convention & Visitors Bureau e empresários, traz seções que dialogam com os quatro eixos estratégicos levantados nas oficinas: Cidade de Cultura, Cidade de Experiência, Cidade de Inovação e Cidade de Valor.

O livro conta com fotos de Juliano Cruz e texto de diversos poetas. “É uma obra que pode ser utilizada para presentear alguém, divulgar Joinville e compartilhar o nosso orgulho da cidade onde vivemos. É destinada ainda a quem deseja investir no município, promover um evento e a turistas e visitantes interessados em levar uma recordação. E pode ser apreciada pelo próprio morador”, explica.

Por se tratar de uma iniciativa cooperada de cidade, há diversas outras ações em desenvolvimento, tanto pela iniciativa privada quanto pelo próprio município: divulgação de placas e de outdoors ao longo da BR-101; plotagens em pontos de ônibus; veiculação de conteúdos em sites e redes sociais; participação em feiras nacionais; utilização da marca em materiais e assinaturas de e-mails; uso do selo “Feito em Joinville” em produtos locais; e veiculação de um guia turístico são alguns exemplos. “A marca está à disposição de todos os interessados em utilizá-la, bem como o selo ‘Feito em Joinville’, a fim de que possamos valorizar o que é produzido aqui”, afirma.

*An integrated movement of Joinville's society is promoting actions to highlight the potential of Santa Catarina's most populous city. Activities began in 2019, with a place branding process promoted by SEBRAE, which had around 200 participants from various segments. “The workshops resulted in the creation of the City of Joinville brand and strategies to reposition the city”, says **Giorgio Augusto Souza**, Executive of the Joinville and Region Convention & Visitors Bureau. “We are several cities in one and it's this diversity that makes us special”, he adds.*

Images that enrich the aspects of the city are treasures of the book “City of Joinville”. The work, developed through a partnership among SEBRAE, Convention & Visitors Bureau and businesspeople, brings sections that converse among the four strategic axes: City of Culture, City of Experience, City of Innovation and City of Value.

The book features photos by Juliano Cruz and texts by several poets. “It's a work that can be used as a gift, spread

the word about Joinville and share our pride in the city where we live. It's also intended for those who would like to invest in the city, promote an event as well as for tourists and visitors interested in taking home a souvenir. And it can be appreciated by the residents themselves as well”, he explains.

Since it's a cooperative city initiative, there are several other actions under development, both by the private initiative and by the city itself: dissemination with signs and billboards along BR-101 highway; posters at bus stops; content placement on websites and social networks; participation in national fairs; use of the brand in materials and e-mail signatures; use of the seal “Made in Joinville” on local products; and distribution of a tour guide are some examples. “The brand is available to all those interested in using it, as well as the ‘Made in Joinville’ seal, so that we can value what is produced here”, he says.



CIDADE DE INOVAÇÃO É UM DOS EIXOS ESTRATÉGICOS DA MARCA

City of Innovation is one of the brand's strategic axes



VISITE JOINVILLE
Visit Joinville

FROM SANTA CATARINA TO THE WORLD

DE SANTA CATARINA PARA O MUNDO



SC É O 8º MAIOR EXPORTADOR ENTRE OS ESTADOS BRASILEIROS

SC is the 8th largest exporter among Brazilian states

A comercialização no exterior de produtos desenvolvidos em Santa Catarina apresenta uma curva ascendente. O Estado, que era o décimo maior exportador de bens em 2010, encerrou 2021 na oitava colocação. No mesmo ano, registrou um incremento de 26,6% nas vendas externas em relação a 2020 e contabilizou cerca de 800 novas empresas que estrearam no mercado internacional como exportadoras, e em 2022, encerrou o ano com registro de superávits mensais relevantes.

“Isso ocorreu por alguns motivos: o nível de competitividade produtiva da indústria vem aumentando; aumento do reconhecimento internacional da qualidade e tecnologia da produção catarinense; a maior demanda dos Estados Unidos e o forte investimento que a FIESC vem fazendo para promover a participação internacional da indústria catarinense”, destaca **Maria Teresa Bustamante**, Presidente da Câmara de Comércio Exterior da FIESC e Coordenadora do Ecossistema de Internacionalização.

Bustamante explica que no período da pandemia a FIESC já previa que a perspectiva de retomada do comércio exterior seria uma realidade. “Houve um desordenamento logístico das cadeias de fornecimento. Algumas empresas puderam aproveitar para abrir novos nichos de mercado.”

The market penetration of products developed in Santa Catarina abroad shows an upward curve. The State, which was the tenth largest exporter of goods in 2010, ended 2021 in eighth place. In the same year, it recorded a 26.6% increase in international sales compared to 2020 and accounted for close to 800 new companies that debuted in the international market as exporters and ended 2022 registering relevant monthly surpluses.

“This occurred for a number of reasons: the industry’s production competitiveness level has been growing; increased international recognition of the quality and technology of Santa Catarina’s production; greater demand from the United States and the strong investment that FIESC has been making to promote the international participation of Santa Catarina’s industry”, highlights **Maria Teresa Bustamante**, President of FIESC’s International Chamber of Commerce and Coordinator of the Internationalization Ecosystem.

Bustamante explains that during the pandemic, FIESC had already predicted that the prospect of resuming international trade would be a reality. “There was a logistical disorder in supply chains. Some companies were able to take advantage of this opportunity to open up new market niches.”

Atualmente, a participação das exportações no PIB de Santa Catarina é de 13,7% e os principais destinos são Estados Unidos, China e Europa. O estado caracteriza-se por ter uma indústria muito diversificada, que comercializa para o exterior um produto com alto valor agregado. “O industrial agrega valor ao produto na transformação, com tecnologia, inovação e desenvolvimento. Os EUA são um mercado sofisticado: exige qualidade, preço competitivo, entrega imediata e suporte de serviços.”

Segundo Maria Teresa Bustamante, para começar a exportar é preciso investir numa mudança cultural dos dirigentes da empresa. “Depois é preciso investir na melhoria dos fatores de competitividade internos - gestão financeira, pessoas, comercial, processo e gestão - e tem que ter preço, qualidade, logística, gestão e conhecimento das regras e principalmente, a inserção nos negócios internacionais tem que ser uma decisão estratégica com comprometimento do mais alto nível hierárquico da empresa”, conclui.

Ampliar um mercado de 220 milhões de consumidores, como é o Brasil, para um universo global de 8 bilhões é a oportunidade oferecida às empresas que se propõem a destinar uma parte de seus produtos para outros países. O alto nível de conectividade é um grande facilitador deste processo.

“Muitas empresas brasileiras, por ter um mercado interno muito grande, não olham tanto para exportação, que em muitos casos é mais uma consequência do que uma diretriz. Mas vender produtos para outros estados é uma oportunidade estratégica em dois cenários: baixa no mercado nacional e recebimento em moeda forte, importante para atender as necessidades de importação”, diz **Felipe Augusto Valle Tomazi**, Gerente Comercial para a América Latina da Cisa.

COMÉRCIO EXTERIOR É PRIORIDADE PARA FIESC

A FIESC desenvolve desde 2018 o programa International Competitiveness, que atua para melhorar os índices de competitividade dentro da indústria, capacitar e promover o comércio exterior. Uma das etapas é a disponibilização de uma avaliação de maturidade digital para indústria e serviços, com entrega de um plano customizado para internacionalização. Em 2022, a FIESC investiu na diplomacia comercial, firmando um convênio com uma empresa instalada em Boston que tem irradiação de venda nos 5 continentes. Esta parceira tem, entre outras responsabilidades, a realização de missões prospectivas e rodadas de negócio, iniciando em 2023, com uma missão para a Índia.

Currently, the market share of exports in Santa Catarina's GDP is 13.7% and the main destinations are the United States, China and Europe. The state is characterized by having a very diversified industry, which markets a high added value product abroad. "The industrial sector adds value to the product during the transformation, with technology, innovation, development. The USA is a sophisticated market: it demands quality, competitive price, immediate delivery, service support."

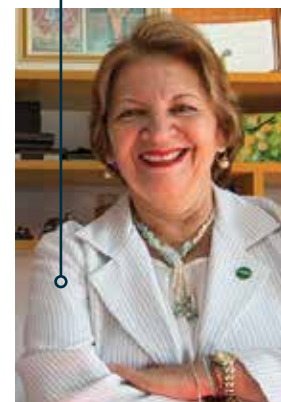
*According to **Maria Teresa Bustamante**, to start exporting it's necessary to invest in a cultural change in the company's executive management. "Then it's necessary to invest in improving internal competitiveness factors - finance, people, commercial, process and management - and it must have price, quality, logistics, operations and knowledge of the rules and, above all, insertion in international business has to be a strategic decision with commitment from the company's highest hierarchical level", she concludes.*

To expand a market of 220 million consumers, such as Brazil, to a global universe of 8 billion is the opportunity offered to companies that intend to send part of their products to other countries. The high connectivity level is a great enabler in this process.

"Many Brazilian companies, since they have a very large internal market, don't look into exporting, which in many cases is more a consequence than a directive. However, selling products to other countries is a strategic opportunity in two scenarios: a national market decline and revenues in a strong currency, which is important to meet import needs", states Felipe Augusto Valle Tomazi, Commercial Manager for Latin America at Cisa.

International Trade is a priority for FIESC

Since 2018, FIESC has been developing the International Competitiveness program, which works to improve competitiveness indices within the industry, to enable and promote international trade. One of the stages provides a digital maturity assessment to the industry and services, delivering a customized internationalization plan based on the assessment's result. In 2022, FIESC invested in commercial diplomacy, signing an agreement with a company, based in Boston that has sales capillarity in 5 continents. This partnership has, among other responsibilities, to carry out prospecting missions and business roundtables starting in 2023 with a mission to India.



EXPORTAR EXIGE MUDANÇA CULTURAL DOS DIRIGENTES E MELHORIA DOS FATORES INTERNOS DE COMPETITIVIDADE

Export requires cultural change in the company's executive management and improving internal competitiveness factors



SAÚDE E MERCADO HOSPITALAR

A Cisa, que atua no segmento de saúde com foco no mercado hospitalar, começou a dedicar mais atenção às exportações a partir de 2014, quando já havia consolidado sua presença no Brasil. Atualmente a empresa exporta cerca de 15% de sua produção e tem como principal mercado a América do Sul – especialmente a Bolívia.

O carro-chefe das exportações são as autoclaves e, a partir da venda deste produto, a empresa está abrindo mercado para outros insumos de esterilização. “Entre 2014 e 2021, a Cisa multiplicou por dez o faturamento obtido com exportações – e a previsão é multiplicar por 20 o volume de 2014 nos próximos cinco anos”, segundo **Felipe Augusto Valle Tomazi** – Gerente Comercial para a América Latina da Cisa.

O principal desafio para atuar no mercado externo é desmistificar que o produto brasileiro não tem tecnologia para competir, por exemplo, com os produtos japoneses, americanos e alemães. “Utilizamos várias estratégias para que a nossa marca esteja presente dentro dos países e apareça. Cada país possui uma realidade diferente e, por sermos uma empresa do ramo da saúde, temos que seguir as regulações dos ministérios da saúde de cada país para ter sucesso em cada mercado”, afirma Tomazi. Ele destaca também uma vantagem competitiva do mercado brasileiro em relação ao europeu no mercado sul americano. “Temos uma logística muito mais rápida, principalmente em relação aos países do Mercosul, e a localização privilegiada do Perini em relação aos portos e aeroportos contribui para isso.”

Health and Hospital Market

Cisa, which operates in the healthcare segment, focusing on the hospital market, began paying more attention to exports in 2014, when it had already consolidated its presence in Brazil. Currently, the company exports close to 15% of its production and South America is its main market – especially Bolivia.

The flagship of exports are autoclaves and from the sale of this product, the company is opening the market for other sterilization items. “Between 2014 and 2021, Cisa multiplied revenue obtained from exports by ten-fold – and the forecast is to multiply the 2014 volume by 20-fold in the next five years”, according to Felipe Augusto Valle Tomazi – Commercial Manager for Latin America at Cisa.

The main challenge of operating in the international market is to demystify that the Brazilian product doesn't have the technology to compete, for example, with Japanese, American and German products. “We use various strategies so that our brand is present and recognized in the countries. Each country has a different reality and, as we are a company in the health sector, we must follow the health ministry's regulations in each country to be successful in each market”, states Tomazi. He also highlights a competitive advantage of Brazilian offerings in relation to European ones when operating in the South American market. “We have much faster logistics, especially with regard to the Mercosur countries, and Perini's privileged location in relation to Ports and Airports contributes to this.”



O PRINCIPAL DESAFIO PARA EXPORTAR É DESMISTIFICAR QUE O PRODUTO BRASILEIRO NÃO TEM TECNOLOGIA PARA COMPETIR

The main challenge for exporting is to demystify that the Brazilian product does not have the technology to compete

IDENTIFICAÇÃO ANIMAL

A marca Allflex – que produz peças de identificação visual para bovinos, suínos e ovinos e identificadores eletrônicos e hoje pertence à multinacional MSD Saúde Animal – é a operação mais antiga do Perini Business Park. A planta exporta 70% de sua produção para América Latina e outros países do mundo, somando 26 países como destino.

Em 2021, inaugurou uma fábrica nova – com o dobro da área da anterior – e acaba de assinar com o parque a locação de um novo módulo, triplicando nos últimos anos seu volume de produção.

“Por termos um portfólio de alta qualidade, estamos crescendo em demanda globalmente”, afirma **Diogo Oliveira Albernaz**, Diretor de Operações da unidade de Joinville da MSD Saúde Animal. Segundo Albernaz, a MSD Saúde Animal conta com um modelo de supply chain que possibilita às fábricas fornecer para outras unidades do grupo ou para clientes finais de diversos mercados do mundo.

“Além do gerenciamento de custos e de performance da empresa, o que é chave para a exportação é a preparação dos profissionais e o bom entendimento das necessidades dos clientes. A barreira cultural existe, especialmente a língua, mas é minimizada por sermos uma empresa global”, destaca o diretor. Na avaliação da empresa, a vantagem logística proporcionada pelo estado é um fator decisivo para manter a operação em Santa Catarina, assim como a formação qualificada dos profissionais e a cultura industrial.

Animal Identification

The Allflex brand – which produces visual identification items for cattle, pigs and sheep along with electronic identifiers, and today belongs to the multinational MSD Animal Health – is the oldest operation in the Perini Business Park. The plant exports 70% of its production to Latin America and other countries around the world, with 26 countries as a destination.

In 2021, it inaugurated a new factory – with twice the area of the previous one – and has just signed a new module lease with the park, tripling its production volume in recent years.

*“Because we have a high-quality portfolio, we’re growing in demand globally,” says **Diogo Oliveira Albernaz**, Director of Operations at MSD Animal Health at Joinville’s unit. According to Albernaz, MSD Animal Health has a supply chain model that enables factories to supply other units of the group or final customers in various markets around the world.*

“In addition to managing the company’s costs and performance, what’s key to exporting is to prepare professionals as well as have a good understanding of the customers’ needs. The cultural barrier exists, especially the language, but it’s minimized because we’re a global company”, highlights the director. In the company’s assessment, the logistical advantage provided by the state is a decisive factor in maintaining the operation in Santa Catarina, as well as the qualified training of professionals and the industrial culture.



A PLANTA EXPORTA 70% DE SUA PRODUÇÃO SOMANDO 26 PAÍSES COMO DESTINO

The plant exports 70% of its production to 26 countries





DIVERSOS SEGMENTOS

Uma das maiores exportadoras do Estado de Santa Catarina, a WEG é uma organização global de equipamentos eletroeletrônicos, que atua principalmente no setor de bens de capital com foco em motores e acionamentos elétricos, geradores e transformadores de energia, produtos e sistemas para eletrificação, automação e digitalização. A empresa, com operações industriais em 13 países e presença comercial em mais de 135 países, começou a vender seus produtos para o exterior em 1970, tendo por destino o Paraguai, o Uruguai e o Equador, países que foram escolhidos pela proximidade geográfica com o Brasil e a facilidade de comunicação com o idioma espanhol.

Atualmente, os negócios internacionais representam 54% da receita da WEG, considerando exportações do Brasil e produção em unidades fabris instaladas no exterior. “Há 10 anos as receitas com os negócios internacionais representavam cerca de 39% do faturamento da empresa. Crescemos e continuamos investindo para aumentar nossa participação no mercado internacional”, afirma **Elder Stringari**, Diretor Internacional da WEG.

Para ser uma opção competitiva no mercado global, a WEG investe continuamente no desenvolvimento tecnológico e qualidade dos produtos, no suporte técnico prestado aos clientes e parceiros, na simplificação e automação dos processos de produção. Além disso, busca obter maior eficiência nas vendas e na distribuição dos produtos.

Para o Diretor Internacional da WEG, algumas questões dificultam a exportação de produtos brasileiros: a inexistência da reforma tributária, a necessidade de desburocratização do comércio exterior, a falta de acesso a financiamentos com taxas competitivas e alinhadas às práticas mundiais e a infraestrutura logística. “Cabe destacar a importância de buscar acordos internacionais em bens, serviços e investimentos, que são o melhor caminho para a inserção do Brasil na cadeia global de forma equilibrada, gradual, previsível e negociada com os setores afetados”, afirma Stringari.

Several segments

One of Santa Catarina's largest exporters, WEG is a global provider of electronic equipment, which operates mainly in the capital goods sector, focusing on electric motors and drives, generators and power transformers, products and systems for electrification, automation and digitization. The company, with industrial operations in 13 countries and a commercial presence in more than 135 countries, began selling its products abroad in 1970, targeting Paraguay, Uruguay and Ecuador, countries that were chosen due to their geographic proximity to Brazil and the ease of communication due to the spanish language.

Currently, international business represents 54% of WEG's revenue, considering exports from Brazil and production in manufacturing units located abroad. “Ten years ago, sales from international business accounted for close to 39% of the company's revenue. We grew and continue investing to increase our market share in the international market”, says Elder Stringari, International Director of WEG.

In order to be a competitive option in the global market, WEG continually invests in product technology development and quality, technical support to customers and partners, simplifying and automating production processes. Additionally, it seeks to obtain greater efficiency in sales and product distribution.

For WEG's International Director, some issues hinder the export of Brazilian products: lack of a tax reform, necessity to reduce foreign trade bureaucracy, lack of access to financing at competitive rates and in-line with global practices, and logistics infrastructure. “It's worth highlighting the importance of seeking international agreements on goods, services and investments, which are the best paths for Brazil's insertion in the global chain in a balanced, gradual, predictable manner and negotiated with the affected sectors”, says Stringari.



NEGÓCIOS INTERNACIONAIS REPRESENTAM MAIS DA METADE DA RECEITA DA WEG

International business accounts for more than half of WEG's revenue

CONSTRUINDO O FUTURO DE JOINVILLE POR MEIO DA EDUCAÇÃO

BUILDING THE FUTURE OF JOINVILLE THROUGH EDUCATION



Conectada com as mudanças do mundo e com a história de Joinville, a nova estrutura da Escola S, a Escola SESI de Referência, **propõe um novo modelo de educação.**

Com metodologias ativas, o aluno é o protagonista da aprendizagem. Desenvolvendo autonomia, criatividade e senso crítico, ele coloca a mão na massa para solucionar desafios baseados em problemas do cotidiano.

Connected to the changes of the world and to Joinville's history, the new structure of Escola S, SESI Reference School, **brings a new model of education.**

Using active learning methodologies, the student is the protagonist of their own learning. Developing autonomy, creativity, and critical thinking, they get hands-on experience to solve challenges based on everyday problems.



SAIBA MAIS



LEARN MORE

47 3441-7601

escola-s.com

[f @escolasoficial](https://www.facebook.com/escolasoficial)





dōTERRA SETS UP PRODUCTION UNIT IN PERINI

dōTERRA IMPLANTA UNIDADE PRODUTIVA NO PERINI

A PLANTA SERÁ A SEGUNDA FÁBRICA DA LÍDER GLOBAL DE AROMATERAPIA E ÓLEOS ESSENCIAIS FORA DOS EUA

The plant will be the second factory of the global leader in aromatherapy and essential oils outside the USA

Quatro anos depois de se estabelecer no Brasil, a empresa norte-americana dōTERRA está investindo R\$ 50 milhões na instalação de uma fábrica no país, localizada no Perini Business Park. Construída pela Perville Engenharia, a planta terá cerca de 7.000 m² e será a segunda fábrica da líder global de aromaterapia e óleos essenciais fora dos EUA, onde a dōTERRA foi criada em 2008.

A construção foi alavancada pela necessidade de criar capacidade produtiva para dar vazão ao forte crescimento no país, que em 2021 foi da ordem de 55% em relação ao ano anterior. “A fábrica agiliza nossos processos, reduz o tempo de reação à superação de vendas e dá mais flexibilidade para a cadeia de supply chain. Além disso, a maior eficiência operacional leva à redução de custos e proporciona vantagem competitiva para nossos consultores de bem-estar”, afirma **Vinicius Santiago**, Diretor de Operações da dōTERRA Brasil.

A unidade brasileira deve começar suas atividades em 2023 atendendo o mercado interno, mas está preparada tecnicamente para exportar. Terá capacidade de produção para até 100 milhões de frascos por ano – o que representa dez vezes o volume atual de comercialização – e quando alcançar este volume vai gerar 150 empregos. A fábrica contará também com um laboratório de última geração e com espaço de experimentação de produtos.

Four years after establishing itself in Brazil, the North American company dōTERRA is investing R\$ 50 million to construct a factory in the country, located at the Perini Business Park. Built by Perville Engenharia, the plant will be approximately 7,000 m² and the second factory of the global leader in aromatherapy and essential oils outside the USA, where dōTERRA was founded in 2008.

Construction was leveraged by the need to increase production capacity to handle the strong growth in the country, which in 2021 was around 55% compared to the previous year. “The factory streamlines our processes, reduces response time to additional sales and offers more flexibility to the supply chain. In addition, greater operational efficiency leads to cost reduction and provides a competitive advantage for our wellness consultants”, states Vinicius Santiago, Director of Operations at dōTERRA Brasil.

The Brazilian unit will start its activities in 2023 serving the domestic market but is technically prepared to export. Production capacity can reach up to 100 million bottles per year – which represents ten times the current sales volume – and upon achieving this volume, will generate 150 jobs. The factory will also have a state-of-the-art laboratory and a product testing area.

Além de atender à legislação ambiental, o projeto inclui outros requisitos de preservação dos recursos naturais, como tratamento de resíduos, utilização de água de chuva e reaproveitamento do calor gerado pelo ar condicionado – sistema que deve consumir a maior parte da energia utilizada pela fábrica.

A dōTERRA tem três pilares de atuação. O primeiro é o Fornecimento por Coimpacto – que garante à empresa adquirir óleos de produtores e comunidades que estejam sendo extraídos de forma sustentável. Outro pilar é o Healing Hands, que visa promover ações de cunho social para melhorar a qualidade de vida das comunidades envolvidas no processo de extração. E o terceiro é a Qualidade dos Produtos, obtido com a realização de um protocolo de teste.



“O grande diferencial da dōTERRA é a qualidade dos óleos. E isto se obtém testando. Desenvolvemos um protocolo rigoroso com mais de 40 testes em todos os óleos em três etapas: antes de comprar, quando chegam na fábrica e antes de enviar para o mercado”, explica Vinicius Santiago.

A decisão sobre o local para a instalação da fábrica ficou entre três estados: Santa Catarina, Minas Gerais e Espírito Santo, todos próximos ao mercado consumidor, que se concentra nas regiões Sul, Sudeste e Centro-Oeste. Santiago diz que a infraestrutura portuária foi um fator muito importante, já que os óleos, adquiridos de agricultores e destiladores de mais de 40 países, chegam por navio. Também foram considerados a qualidade da mão de obra e indicadores de segurança e desenvolvimento humano. “Mas o grande diferencial para a escolha final foi o Perini Business Park, que tem características muito alinhadas com a cultura da dōTERRA nas questões de paisagismo, infraestrutura, urbanismo, serviços e segurança para uma fábrica que será muito visitada”, conclui.

In addition to complying with environmental legislation, the project includes other requirements to preserve natural resources, such as waste treatment, rainwater harvesting and air conditioning heat recovery and reuse – system that should consume most of the energy used by the factory.

dōTERRA has three action pillars. The first is Co-Impact Sourcing – which ensures that the company purchases oils from producers and communities that are extracting sustainably. Another pillar is Healing Hands, which aims to promote social actions to improve the quality of life of the communities involved in the extraction process. And the third is Product Quality, obtained by carrying out testing protocols.

“dōTERRA’s great differential is the quality of the oils. And this is achieved by testing. We developed a rigorous protocol with more than 40 tests conducted on all oils in three stages: before purchasing, on arrival at the factory and before sending to the market”, explains Vinicius Santiago.

The decision on where to install the factory came down to three states: Santa Catarina, Minas Gerais and Espírito Santo, all close to the consumer market, which is concentrated in the South, Southeast and Midwest regions. Santiago emphasizes that the port infrastructure was a very important factor, since the oils, purchased from farmers and distillers from more than 40 countries, arrive by ship. Workforce quality as well as safety and human development indicators were also considered. “But the most important differential for the final choice was Perini Business Park, which has characteristics that are very much in line with dōTERRA’s culture in terms of landscaping, infrastructure, urbanism, services and security for a factory that will be visited frequently”, he concludes.

O DIFERENCIAL MAIS IMPORTANTE PARA A ESCOLHA FINAL FOI O PERINI BUSINESS PARK, QUE TEM CARACTERÍSTICAS MUITO ALINHADAS COM A CULTURA DA dōTERRA

The most important differential for the final choice was Perini Business Park, which has characteristics that are very much in line with dōTERRA’s culture

CLIMA

FUNCIONÁRIOS

TALENTOS

COMPETITIVIDADE

RELACIONAMENTO

MARCA

PERFORMANCE



CLIMATE

EMPLOYEES

TALENT

COMPETITIVENESS

RELATIONSHIP

BRAND

PERFORMANCE

THEY STAND OUT

ELAS SE DESTACAM

Num ambiente de negócios conectado, dinâmico, ágil e desafiador, a assertividade na gestão de pessoas é uma condição de sobrevivência para as empresas. Uma forma de medir a eficiência deste processo é contar com uma avaliação do Great Place to Work, consultoria global que certifica as organizações que atingem uma boa performance no relacionamento com seus funcionários e faz um ranking das que apresentam os melhores desempenhos. Atualmente, mais de 2.400 empresas no país – e 210 em Santa Catarina – contam com o selo de uma das Melhores Empresas para Trabalhar, muitas delas com operações no Perini Business Park.

Levantamentos da consultoria indicam que as 150 Melhores Empresas para Trabalhar do Brasil receberam 8,6 milhões de currículos no último ano – uma média de 57 mil por empresa. Do ponto de vista da rentabilidade do negócio, este seleto grupo de organizações conta com ações três vezes mais rentáveis que o Ibovespa e fatura até 11 vezes mais que a média do seu setor de atuação.

As empresas que se candidatam à certificação pelo GPTW passam por um processo, que inclui uma pesquisa quantitativa com os empregados, na qual são avaliadas cinco dimensões: credibilidade, respeito, imparcialidade, orgulho e camaradagem. “Esse diagnóstico é uma grande oportunidade para a empresa entender como é avaliada pelo time, como está em relação ao mercado e para ajustar alguns pontos da gestão. A certificação também gera um enorme sentimento de orgulho pelos funcionários porque eles fazem parte da construção de um bom ambiente de trabalho”, destaca **Daniela Diniz**, Diretora de Conteúdo e Relações Institucionais do GPTW.

In a connected, dynamic, agile and challenging business environment, assertiveness in people management is a survival condition for companies. One way to measure the efficiency of this process is to have an evaluation from Great Place to Work, a global consultancy which certifies organizations that achieve good relationships with their employees and ranks those that have the best performances. Currently, more than 2,400 companies in the country – and 210 in Santa Catarina – have attained “One of the Best Companies to Work For” seal, many of them with operations in Perini Business Park.

The consultancy’s surveys indicate that the 150 Best Companies to Work For in Brazil received 8.6 million resumes last year – an average of 57,000 per company. From the point of view of business profitability, the stocks of this select group of organizations are three times more profitable than Ibovespa stock index and have revenue of up to 11 times more than the average for their sector.

Companies applying for GPTW certification go through a process, which includes a quantitative survey with employees, in which five dimensions are evaluated: credibility, respect, impartiality, pride and camaraderie. “This diagnosis is a great opportunity for the company to understand how it’s evaluated by the team, how it compares in relation to the market and to adjust some management points. Certification also generates an enormous sense of pride for employees since they’re part of building a good working environment”, highlights Daniela Diniz, Director of Content and Institutional Relations at GPTW.



A obtenção do selo aumenta o poder de atratividade de talentos no mercado, eleva a reputação das empresas e as coloca num lugar de respeito no cenário competitivo. “A certificação também está alinhada à agenda ESG das empresas”, pontua Diniz.

De acordo com o GPTW, existem as boas empresas para trabalhar, que são certificadas porque recebem o “aval” de seu time sobre todos os aspectos importantes da gestão de pessoas, e as excelentes empresas para trabalhar, que são ranqueadas e tornam-se referência para as companhias que buscam aprimorar sua relação com os profissionais e investir no ambiente de trabalho.

CLAREZA DE PROPÓSITO

Com dez anos de mercado, a Conta Azul – empresa que oferece uma plataforma de gestão de negócios em nuvem para micro e pequenas empresas – tem 520 colaboradores e foi certificada pela primeira vez em 2022, conquistando também a 8ª colocação no ranking Nacional e a 3ª no Catarinense. “Entendemos que neste ano já estávamos maduros para buscar a certificação, pois havíamos desenvolvido uma cultura forte”, diz **Karin Hartenthal Ramos**, Diretora de People Experience.

Karin explica que a construção de experiência de pessoas é um trabalho contínuo, ainda mais em empresas que têm um dinamismo, como é o mercado de tecnologia. A Conta Azul investe na clareza e simplicidade de propósito e na proximidade com as pessoas, além de fazer seus princípios e valores orientarem todas as tomadas de decisão. “O certificado é uma chancela do mercado como marca empregadora e aumenta ainda mais a visibilidade da Conta Azul em nível nacional”, complementa.

Obtaining the seal increases the attractiveness power for talents in the market, raises the companies' reputation and places them in a place of respect in the competitive scenario. “The certification is also aligned with the companies' ESG agenda”, points out Diniz.

According to the GPTW, there are good companies to work for, which are certified because they receive the “approval” of their team in all important people management aspects, as well as excellent companies to work for, which are ranked and become a reference for companies that seek to improve their relationship with professionals and invest in the work environment.

Clarity of purpose

*With ten years in the market, Conta Azul – a company that offers a cloud-based business management platform for micro and small companies – has 520 employees and was certified for the first time in 2022, also reaching 8th place in the National ranking and 3rd in Santa Catarina. “We understood that this year we were already mature enough to seek certification, as we had developed a strong culture”, says **Karin Hartenthal Ramos**, Director of People Experience.*

Karin explains that building people's experience is a continuous job, even more so in dynamic companies, such as the technology market. Conta Azul invests in clarity and simplicity of purpose and proximity to people, in addition to assuring that its principles and values guide all decision-making. “The certificate is the market's seal of approval as an employer brand and further increases Conta Azul's visibility on a national level”, she adds.



CAMINHO CERTO



Com 26 anos de mercado, a Multilog, um dos maiores operadores logísticos do Brasil, com unidades espalhadas pelo Sul, Sudeste e Nordeste – inclusive uma no Perini – emprega 2.800 colaboradores e tem a certificação do GPTW desde 2014. Além da certificação, a Multilog tem participado várias vezes do Ranking das Melhores Empresas para Trabalhar em Santa Catarina, tendo chegado ao 3º lugar em 2016.

“A metodologia GPTW nos permite uma avaliação do clima da empresa para a tomada de ações de melhoria que impactem positivamente na vida de cada um dos nossos colaboradores”, afirma **Lisiane Lise Schäfer**, Diretora de Gente da Multilog. Segundo ela, a conquista do selo, tanto para o empregado quanto para o negócio, representa o reconhecimento de que a empresa está no caminho certo. “Esse caminho é trilhado em conjunto. As estratégias da empresa só são de sucesso se realizadas por pessoas comprometidas e com propósito”, complementa Schäfer.

On the right path

With 26 years in the market, Multilog, one of the largest logistics operators in Brazil, with units spread across the South, Southeast and Northeast – including one in Perini – employs 2,800 workers and has been certified by GPTW since 2014. In addition to certification, Multilog has participated several times in the Ranking of the Best Companies to Work For in Santa Catarina, having reached 3rd place in 2016.

“The GPTW methodology allows us to assess the company's climate in order to carry out improvement actions that positively impact the lives of each of our employees”, says Lisiane Lise Schäfer, People Director at Multilog. According to her, earning the seal, both for the employee and for the business, represents recognition that the company is on the right path. “This path is walked together. The company's strategies are only successful if they're carried out by people who are committed and purposeful”, adds Schäfer.

CICLO VIRTUOSO



Dedicada à produção e venda de equipamentos de esterilização hospitalar, a Cisa conta com 94 funcionários e é certificada GPTW desde 2015. O que começou com o intuito de analisar o clima da empresa, transformou-se em uma ferramenta de gestão que contribui para atrair talentos. “Este é um ciclo virtuoso. As pessoas satisfeitas trabalham melhor e geram mais resultado. Isso vai trazendo ideias de melhoria dentro da empresa”, destaca **Gilson Jorge Teixeira Ramos**, Superintendente da Cisa, empresa que já participou por dois anos do ranking estadual do GPTW.

Na opinião de Ramos, o elemento mais importante para a certificação é a abertura ao diálogo, algo que é exercitado com a reunião de resultados mensais que envolve todos os funcionários. “Este é um caminho de confiança que se conquista. O que mantém as pessoas é a transparência e a possibilidade de participar. Elas se sentem parte da construção da empresa. Quando alguém escreve que tem orgulho de trabalhar na empresa pode ter certeza que vai se esforçar ao máximo para produzir produtos de qualidade”, enfatiza o Superintendente da Cisa.

Virtuous cycle

Dedicated to the production and sale of hospital sterilization equipment, Cisa has 94 employees and has been GPTW certified since 2015. What began with the aim of analyzing the company's climate, turned into a management tool that helps attract talent. “This is a virtuous cycle. Satisfied people work better and generate more results. This brings improvement ideas within the company”, highlights Gilson Jorge Teixeira Ramos, General Manager of Cisa, a company that has participated for two years in the GPTW state ranking.

In Ramos' opinion, the most important element for certification is openness to dialogue, something that is exercised with the monthly results meeting that involves all employees. “This is a path of trust that is earned. What keeps people going is transparency and the possibility to participate. They feel that they're part of building the company. When someone writes that they're proud to work at the company, you can be sure that they'll do their best to produce quality products”, emphasizes the General Manager of Cisa.

CULTURA ORGANIZACIONAL

Criada em 2008, a Metal Group é uma empresa de metalurgia de cobre com duas unidades no Perini Business Park, onde atuam cerca de 300 profissionais. Em 2022, a empresa buscou e conquistou sua primeira certificação, além de integrar o ranking do GPTW em Santa Catarina.

“O mais importante são as práticas que nos levaram à certificação. Há cinco anos, quando começamos a aumentar muito o número de profissionais, passamos a utilizar conceitos inovadores de gestão de negócios e liderança de pessoas, com a adoção de modelos científicos como o Mentoring, a Gestão Ágil e a Neurociência para formar uma cultura organizacional que proporcione o desenvolvimento das pessoas e da companhia. Focamos na contratação de profissionais que têm aderência ao perfil, no desenvolvimento das pessoas e no aperfeiçoamento da liderança”, afirma **Renato Feres**, Presidente da Metal Group.

Organizational culture

Created in 2008, Metal Group is a copper metallurgy company with two units in Perini Business Park, where close to 300 professionals work. In 2022, the company sought and achieved its first certification, in addition to being part of the GPTW ranking in Santa Catarina.

*“The most important ones are the practices that led us to certification. Five years ago, when we began increasing the number of professionals a lot, we started using innovative concepts of business management and people leadership, by adopting scientific models such as Mentoring, Agile Management and Neuroscience to shape an organizational culture that develops people as well as the company. We focus on hiring professionals who adhere to the profile, on developing people and improving leadership”, says **Renato Feres**, President of Metal Group.*



AUTONOMIA COM COMPROMETIMENTO

A Pollux Part of Accenture é uma empresa de automação industrial integradora de tecnologias com 27 anos de mercado e rápido crescimento: durante a pandemia passou de 150 para 280 colaboradores. Certificada desde 2011, tem figurado nos rankings de Tecnologia, Nacional, Indústria e Santa Catarina, sendo que neste último ficou em primeiro lugar em 2012. A empresa desenvolve uma gestão de portas abertas, que alia autonomia com comprometimento.

“Fazemos benchmarking com os melhores do ranking e sempre procuramos implantar coisas novas. Em função do GPTW criamos um comitê interno de satisfação no ambiente de trabalho com integrantes de diversos times que atuam conosco”, afirma a Gestora de Pessoas **Andrea Dela Plata**. Ela destaca que a certificação e o ranking geram orgulho para os colaboradores e proporcionam à empresa reconhecimento de mercado. “Vemos que nossos clientes, fornecedores e parceiros estão valorizando quem valoriza as pessoas”, diz.

Autonomy with commitment

Pollux Part of Accenture is an industrial automation company that integrates technologies with 27 years of market experience and rapid growth: during the pandemic it went from 150 to 280 employees. Certified since 2011, it has appeared in the Technology, National, Industry and Santa Catarina rankings, in the latter ranking first in 2012. The company has developed an open-door management policy that combines autonomy with commitment.

*“We benchmark against the best in the ranking and we’re always looking to implement new things. Due to the GPTW, we created an internal workplace satisfaction committee with members from various teams that work with us”, says People Manager **Andrea Dela Plata**. She points out that certification and the ranking make employees proud and provide the company with market recognition. “We see that our customers, suppliers and partners value those who value people”, she says.*



VALORIZADOS E RESPEITADOS



A CLAMED, empresa centenária que reúne várias bandeiras de farmácias entre elas a Drogaria Catarinense e a Preço Popular, recebeu novamente a certificação GPTW em 2022, uma conquista que reforça seu propósito de pessoas dedicadas a pessoas.

A empresa, que conta com um CD no Perini BusinessPark, empregamais de 6.800 colaboradores que atuam em 560 lojas espalhadas pelo Brasil. A CLAMED mantém a certificação GPTW desde 2013 e tem obtido diversos destaques nos rankings das melhores empresas para trabalhar no setor de saúde e no Estado de Santa Catarina.

Segundo **Margarete da Costa Ribeiro**, Gerente de Recursos Humanos, a certificação no ranking GPTW proporciona a certeza de propiciar um ambiente em que os colaboradores se sintam valorizados e respeitados diariamente, além de contribuir para a atração de talentos. “A certificação e os rankings significam um grande passo rumo ao nosso objetivo de ser um player relevante no varejo de saúde até 2025”, afirma Margarete.

RESPEITO E ENVOLVIMENTO



Multinacional do segmento químico que fabrica soluções de silicone para diversos mercados e tem há 6 anos uma fábrica no Perini, a Elkem obteve sua primeira certificação como uma das Melhores Empresas para Trabalhar em 2019. “O GPTW é uma ferramenta de gestão de pessoas relevante, possibilita comparar as melhores práticas entre as empresas e gera atratividade para a marca, especialmente na busca por novos talentos”, destaca **Bruna Rodacoswiski**, Gerente de Recursos Humanos da Elkem.

Um dos diferenciais da empresa para obter este selo encontra-se em dois de seus valores, muito focados em pessoas: o respeito e o envolvimento. “Eles estão muito presentes no nosso dia a dia e nos relacionamentos com os stakeholders”, afirma.

Segundo a Gerente de RH, a certificação anual gera um ciclo de melhorias para aperfeiçoar o ambiente de trabalho. “Uma das práticas implementadas recentemente, entre outras, foi uma reunião mensal de comunicação sobre resultados, programas e políticas envolvendo todos os colaboradores. Neste palco único, todos ouvem a informação da mesma maneira e ao mesmo tempo. Uma outra nova prática é a criação de um Comitê chamado Elkem na Comunidade” que visa focar em ações de ESG aumentando ainda mais a contribuição da Elkem para a sociedade, conclui.

Valued and respected

CLAMED, a century-old company that brings together several pharmacy flags, including Drogaria Catarinense and Preço Popular, received the GPTW certification again in 2022, an achievement that reinforces its purpose of people dedicated to people.

The company, which has a distribution center in Perini Business Park, employs more than 6,800 employees who work in 560 stores throughout Brazil. CLAMED has maintained the GPTW certification since 2013 and has achieved several highlights in the “Best Companies to Work For” rankings in the health sector and in the State of Santa Catarina.

According to Margarete da Costa Ribeiro, Human Resources Manager, certification in the GPTW ranking provides the certainty of providing an environment in which employees feel valued and respected on a daily basis, in addition to contributing to attracting talent. “The certification and rankings mean a big step towards our goal of being a relevant player in healthcare retail by 2025”, says Margarete.

Respect and Engagement

Multinational in the chemical segment, manufacturing silicone solutions for various markets with a factory in Perini for the last 6 years, Elkem obtained its first certification as one of the Best Companies to Work For in 2019. “GPTW is a relevant people management tool, making it possible to compare the best practices among companies and generating attractiveness for the brand, especially in searching for new talents”, highlights Bruna Rodacoswiski, Human Resources Manager at Elkem.

One of the company's differentials in obtaining this seal is found in two of its values, very focused on people: respect and engagement. “These are very present in our daily lives and in our relationships with stakeholders”, she says.

According to the HR Manager, the annual certification generates a cycle of improvements to enhance the work environment. “One of the practices implemented recently, among others, was a monthly communication meeting on results, programs and policies involving all employees. On this unique stage, everyone hears information in the same way and at the same time. Another new practice is the creation of a Committee called Elkem in the Community” which aims to focus on ESG actions, further increasing Elkem's contribution to society, she concludes.



SECURITY, SPEED AND SCALABILITY FOR YOUR BUSINESS

SEGURANÇA, VELOCIDADE E ESCALABILIDADE PARA SEU NEGÓCIO

Na Era Digital, os dados são a nova moeda e a forma com que as empresas lidam com os seus dados determinará o futuro das suas operações. Hoje, a cada segundo existe um volume inimaginável de dados trafegando pelo mundo e armazenar esses dados com velocidade, segurança e confiabilidade só é possível através das mais inovadoras tecnologias de Data Center e Processamento em Nuvem.

O Armazém Cloud é uma empresa 100% brasileira focada exclusivamente em soluções Cloud, proporcionando velocidade, escalabilidade, redução de custos, segurança e inovação através de uma estrutura própria que atua como a extensão da empresa dos seus clientes, oferecendo o que há de mais moderno em data center e dispo de um time de especialistas disponíveis 24 ho-

ras por dia, 7 dias por semana, 365 dias por ano.

Com mais de 10 anos no mercado e com unidades em Brusque e Joinville (Perini Business Park) interligadas por links de fibra ótica com redundância quádrupla, o Armazém Cloud é o primeiro Data Center privado a receber certificação TIER III Facility na Região Sul e hoje atende mais de quatro mil clientes com soluções customizadas de Data Center e Processamento em Nuvem.

Ao visitar as unidades do Armazém Cloud é possível saber exatamente onde os seus dados estão armazenados e monitorar tudo em tempo real com velocidade e segurança. Hoje, temos a certeza de que Cloud não é mais algo inatingível e nem do futuro, a nuvem é o presente e está disponível para alavancar as suas operações e criar valor para o seu negócio.

In the Digital Age, data is the new currency and how companies handle their data will determine the future of their operations. Nowadays, every second there's an unimaginable volume of data traveling around the world and storing this data with speed, security and reliability is only possible through the most innovative Data Center and Cloud Processing Technologies.

Armazém Cloud is a 100% Brazilian company focused exclusively on Cloud solutions, providing speed, scalability, cost reduction, security and innovation through its own structure that acts as an extension of its customers' companies, offering the most modern in a data center along with a team of specialists available 24 hours a day, 7 days a week, 365 days a year.

With more than 10 years of market experience and units in Brusque and Joinville (Perini Business Park) interconnected by optical fiber links with quadruple redundancy, Armazém Cloud is the first private Data Center to receive TIER III Facility certification in the South Region and currently serves more than 4,000 customers with customized Data Center and Cloud Processing solutions.

On visiting the Armazém Cloud units, it's possible to know exactly where your data is stored and monitor everything in real time with speed and security. Today, we're sure that the Cloud is no longer something unattainable or something of the future, the cloud is the present and is available to leverage your operations and create value for your business.



JOINVILLE IS ALSO THE LAND OF STAMMTISCH

JOINVILLE TAMBÉM É TERRA DE

STAMMTISCH

O Stammtisch, evento realizado anualmente, em outubro, pela Câmara Setorial de Gastronomia e Entretenimento da CDL Joinville, colocou Joinville novamente no mapa das Festas de Outubro. Em um aguardado sábado, a Via Gastronômica é tomada, durante cerca de sete horas, por muita animação; música típica, com apresentação de bandas; e chopp, com inúmeros rótulos à disposição do público. Normalmente mais de 30 mil participantes passam pelo local, distribuídos ao redor de mais de 150 barracas.

Na avaliação de **José Manoel Ramos**, da CDL Joinville, o Stammtisch ocupou a ausência das Festas de Outubro em Joinville. “Na última edição batemos recorde de barracas, com lista de espera. Isso demonstra o quanto as pessoas gostam e apreciam a festa”, afirma. Além da diversão, o Stamm promove solidariedade. No ato das inscrições, os grupos entregam alimentos, que são distribuídos entre órgãos e entidades.

Reunir um grupo de amigos para curtir o Stammtisch é uma oportunidade de conagração, como destaca **Patricia Almeida Velho**, integrante do grupo Entrechopp, que participou com o marido Kleber Pizzamiglio. “O Stamm é um evento bom para interagir com amigos, unir as pessoas que gostamos e, também, fazer amizades.”

Maurício Koech Branco, integrante do grupo Chopp Ist Wie Freunde Je Mehr Je Besser também é outro apreciador do evento. “Vou no Stamm há muitos anos. A festa é bem legal pela confraternização que proporciona. Você encontra vários amigos, além de comida boa e chopp gelado.”

Stammtisch, an event held annually, in October, by the Sectorial Chamber of Gastronomy and Entertainment of CDL Joinville, placed Joinville back on the map of October festivities. On a long-awaited Saturday, Via Gastronômica is taken over for about seven hours by lots of excitement; typical music, with performances by bands; and draft beer, with multiple labels available to the public. Usually more than 30,000 participants pass through the event, distributed throughout more than 150 tents.

In José Manoel Ramos’ opinion, from CDL Joinville, Stammtisch filled the space of Joinville’s October festivities. “During the last edition we broke the record for tents. This is proof of how much people like and appreciate the festival”, he says. In addition to fun, Stamm promotes solidarity. When registering, the groups donate food, which is distributed among agencies and entities.

Getting a group of friends together to enjoy Stammtisch is an opportunity to bond, points out Patricia Almeida Velho, a member of the Entrechopp group, whose husband Kleber Pizzamiglio participated. “Stamm is a good event to interact with friends, unite the people we like and also make new friends.”

Maurício Koech Branco, member of the Chopp Ist Wie Freunde Je Mehr Je Besser group is also another appreciator of the event. “I’ve been going to Stamm for many years. The festival is really cool for the socializing it provides. You meet lots of friends, in addition to good food and cold draft beer.”

O EVENTO OCUPOU A AUSÊNCIA DAS FESTAS DE OUTUBRO EM JOINVILLE

The event filled the space of Joinville’s October festivities

RELEITURA DE TRADIÇÃO DO SÉCULO 18

O Stammtisch é uma confraternização originária da Alemanha, país que tem forte influência na colonização catarinense. “O nome ‘Stammtisch’ resulta da combinação dos substantivos alemães ‘Stamm’ e ‘Tisch’. Em tradução literal seria Mesa Tronco ou Mesa Fixa”, explica **Carlos Aduino Virmond**, um dos fundadores e Presidente de honra da Sociedade Cultural Alemã de Joinville. “Na prática, se trata de um grupo fixo de pessoas que, uma vez por semana, se reúne na ‘mesma’ mesa e no ‘mesmo’ local, dia da semana e horário. A tradição reflete o caráter conservador da cultura alemã, que não é muito afeita a improvisos”, acrescenta.

De acordo com **Dilney Cunha**, Coordenador do Arquivo Histórico de Joinville, o termo “Stammtisch” aparece em fins do século 18, mas o hábito é bem anterior. “Era uma forma de socialização e confraternização dos homens, geralmente mais abastados da cidade ou da vila, ou dos intelectuais, que queriam um espaço mais reservado onde pudessem manifestar livremente suas opiniões”, explica.

Conforme Carlos Aduino, a tradição chegou ao Brasil com os imigrantes alemães. “Há registros de um dos primeiros, que foi o Stammtisch da varanda do Hotel Beckmann (foto), por volta de 1887 e durou até 1915. Dele faziam parte figuras proeminentes da cidade, todos alemães ou descendentes de imigrantes germânicos. Nomes conhecidos da história da cidade como Ottokar Doerffel, Otto Boehm, pastor Georg Hoelzel e o próprio dono do estabelecimento, Adolf Beckmann”, conta Dilney.

O Coordenador do Arquivo Histórico conta que “ali discutia-se sobre política, fatos corriqueiros e até questões importantes da vida pública da cidade. E tudo regado a cerveja, de preferência joinvilense, Berner ou Kühne, ou alguma marca alemã”. Segundo Dilney, outros Stammtisch existiram na cidade já nos séculos 19 e 20: “Alguns permaneceram durante décadas e outros, até hoje. Há grupos que se reúnem há muito tempo, como na tradicional Empadas Jerke ou no Bar Zeppelin. O Stammtisch realizado atualmente é uma releitura do evento tradicional.”

Reinterpretation of 18th century tradition

Stammtisch is a fraternization event originating in Germany, a country that has a strong influence on Santa Catarina's colonization. “The name ‘Stammtisch’ comes from the combination of the German nouns ‘Stamm’ and ‘Tisch’. Literal translation it would be Tree-Trunk Table or Fixed Table”, explains Carlos Aduino Virmond, one of the founders and honorary President of the German Cultural Society of Joinville. “In practice, it’s a fixed group of people who, once a week, meet at the ‘same’ table and in the ‘same’ place, day of the week and time. Tradition reflects the conservative character of German culture, which isn’t very prone to improvisation”, he adds.

According to Dilney Cunha, Coordinator of the Historical Archive of Joinville, the term “Stammtisch” appeared at the end of the 18th century, but the habit dates back much earlier. “It was a form of socialization and fraternization for men, generally more affluent in the city or town, or for intellectuals, who wanted a more reserved space where they could freely express their opinions”, he explains.

According to Carlos Aduino, the tradition arrived in Brazil with German immigrants. “There are records of one of the first, which was the Stammtisch on the Hotel Beckmann’s balcony (photo), around 1887 and lasted until 1915. It included prominent figures from the city, all Germans or descendants of Germanic immigrants. Famous names from the city’s history such as Ottokar Doerffel, Otto Boehm, pastor Georg Hoelzel and the owner of the establishment, Adolf Beckmann”, states Dilney.

The Historical Archive’s Coordinator says that “politics, everyday facts and important issues regarding public life in the city were discussed. And all washed down with beer, preferably from Joinville, Berner or Kühne, or some German brand”. According to Dilney, other Stammtisch existed in the city as early as the 19th and 20th centuries: “Some remained for decades and others even today. There are groups that have been meeting for a long time, at the traditional Empadas Jerke or at Zeppelin Bar. The Stammtisch currently held is a reinterpretation of the traditional event.”

A TRADIÇÃO CHEGOU AO BRASIL COM OS IMIGRANTES ALEMÃES

The tradition arrived in Brazil with German immigrants



STORIES OF WOMEN IN LEADERSHIP

HISTÓRIAS DE MULHERES NA LIDERANÇA



A presença da mulher no mercado de trabalho não é um movimento recente, mas nos últimos anos, o protagonismo feminino tem crescido nos espaços de poder e decisão em empresas, governos e entidades. Segundo o relatório Women in Business, realizado pela Grant Thornton, uma das maiores consultorias globais, em 2022 as mulheres ocupavam 38% dos cargos de liderança no Brasil – um aumento significativo em relação a 2019, quando este número era 25%. Para refletir sobre a liderança feminina em Joinville, a Revista Perini traz as trajetórias e ideias de cinco mulheres que ocupam cargos-chave em seus segmentos de atuação.

The presence of women in the labor market is not a recent phenomenon, but in recent years, it has been increased in power and decision-making positions in companies, governments and entities. According to the Women in Business report, carried out by Grant Thornton, one of the largest global consultancies, in 2022 women occupied 38% of leadership positions in Brazil – a significant increase compared to 2019, when this number was 25%. To reflect on female leadership in Joinville, Perini Magazine brings the trajectories and ideas of five women who occupy key positions in their areas of activity.



Margi Loyola

Presidente da ACIJ e da Fabril Lepper / President of ACIJ and Fabril Lepper

EMPRESÁRIA NA PRESIDÊNCIA DA ACIJ

Margi Loyola nasceu em uma família empreendedora, com origem na indústria e investimento em diversos segmentos, além de muita dedicação aos trabalhos sociais. Empreender já fazia parte das brincadeiras na infância. “Desde pequena convidava a vizinhança para trabalhar na minha fábrica”, lembra a empresária, que preside há 15 anos a Fabril Lepper e em 2022 tornou-se a primeira presidente mulher da Associação Empresarial de Joinville (ACIJ).

“Eu sempre vivi muito no universo masculino e nunca me senti intimidada por isso. Santa Catarina soma quase 40 mulheres na presidência de associações empresariais. Esperamos inspirar e encorajar que cada vez mais mulheres assumam a liderança nos negócios e nas entidades”, destaca.

A vida profissional da empresária começou aos 15 anos, como professora de inglês. Depois cursou Administração de Empresas e passou a trabalhar em uma empresa da família do mercado financeiro. A carreira prosseguiu na Lepper, começando pela área financeira e passando pela exportação antes de chegar à presidência. Em sua trajetória, Margi foi inspirada por algumas mulheres influentes, como Margaret Thatcher, Eleanor Roosevelt e Madre Teresa de Calcutá.

“Com Madre Teresa, aprendi que a gente não pode resolver o mundo, mas pode cuidar do próprio quintal.” E foi o que a empresária fez ao se dedicar às causas sociais, atendendo ao desejo de retribuir o legado de sua família. Margi exerceu diversas atividades voluntárias, começando pela Ação Social de Joinville, passando pela gestão da Fundação 12 de Outubro e incluindo a presença em conselhos como os do Instituto Festival de Dança, do Core-e Excellence Center/Musicarium e do Core-e International School.

“A minha geração sempre foi muito cobrada pelo sucesso. Vejo que às vezes as mulheres se sabotam um pouco, achando que não têm a mesma condição que os homens. Mas a mulher tem capacidade de fazer várias coisas ao mesmo tempo, porque também age assim na vida pessoal”, diz.

Segundo a empresária, para ascender a mulher tem que ter vontade, conhecimento, foco, networking e coragem para sair da zona de conforto. Também é importante contar com suporte familiar. “Com o apoio da família, que é a base de tudo, temos mais condições para superar os desafios”, conclui Margi.

Entrepreneur in the presidency of ACIJ

Margi Loyola was born into an enterprising family, with origins in the industry and investment in several segments, along with great dedication to social work. Entrepreneurism was already part of childhood games. “Since I was a little girl, I invited the neighborhood to work in my factory”, recalls the businesswoman, who has been president of Fabril Lepper for 15 years and in 2022 became the first female president of the Joinville Business Association (ACIJ).

“I’ve always lived a lot in the male world and I’ve never felt intimidated by this. Santa Catarina has almost 40 women in the presidency of business associations. We hope to inspire and encourage more and more women to take the lead in businesses and organizations”, she highlights.

The businesswoman’s professional life began at the age of 15, as an English teacher. Afterwards, she studied Business Administration and began working in a family-owned company in the financial market. Her career continued at Lepper, starting in the financial area and moving on to exports before reaching the presidency. In her trajectory, Margi was inspired by some influential women, such as Margaret Thatcher, Eleanor Roosevelt and Mother Teresa of Calcutta.

“With Mother Teresa, I learned that we cannot solve the world’s problems, but we can take care of our own backyard”. And that’s what the businesswoman did by dedicating herself to social causes, in response to her desire to repay her family’s legacy. Margi carried out several voluntary activities, starting with Joinville Social Action, passing through the management of October 12th Foundation and including her presence on councils such as the Dance Festival Institute, Core-e Excellence Center/Musicarium and Core-e International School.

“My generation has always been under pressure to succeed. I see that sometimes women sabotage themselves a little, thinking they don’t have the same condition as men. But a woman has the ability to do several things at the same time, because she also acts this way in her personal life”, she says.

According to the businesswoman, to ascend, a woman must have the will, knowledge, focus, networking and courage to leave her comfort zone. It’s also important to have family support. “With the support of the family, which is the foundation of everything, we are better able to overcome the challenges”, concludes Margi.



Ana Lúcia

Diretora de Relacionamento com Clientes do Perini Business Park / Customer Relations Director at Perini Business Park

ASCENSÃO PROFISSIONAL NO PARQUE PERINI

Ana Lúcia Alves começou no Perini na área administrativa, num ambiente de engenheiros, muito masculino. Em mais de duas décadas, foi investindo na formação profissional e crescendo na empresa até tornar-se Diretora de Relacionamento com Clientes do Perini Business Park. “Minha carreira foi se desenhando ao longo do tempo, conforme adquiria conhecimento e experiência. Iniciei a faculdade de Direito quando já estava trabalhando na empresa e posteriormente fiz pós-graduação em Gestão Empresarial. Após trabalhar durante 12 anos no setor Comercial recebi o desafio de administrar o parque.”

Para Ana Lúcia – que se orgulha de prover o próprio sustento desde os 14 anos – o exemplo de protagonismo feminino começou em casa. “Minha mãe foi uma pessoa muito à frente de seu tempo. Tornou-se chefe de família e quebrou vários paradigmas.”

Aliada à formação profissional, Ana costumava aprender com o exemplo das pessoas mais próximas e foi sendo percebida por seus superiores na empresa pela sensibilidade – característica que considera uma das maiores contribuições femininas para a liderança. Além da sensibilidade, outra contribuição que observa nas mulheres para o ambiente de trabalho é a tendência de pensar de forma humanizada.

Ao longo de sua trajetória profissional, Ana Lúcia passou a admirar o comportamento de mulheres políticas. “Eu não podia fazer mais do mesmo. Entendi que não precisava bater de frente com os homens, mas sim estar preparada e focar no que tinha que ser feito.”

Para as jovens que estão ingressando no mercado de trabalho e para as mulheres que já estão lá e desejam deixar de ser coadjuvantes, Ana sugere estudar, observar e sair da mesmice. “É preciso se diferenciar pelo conhecimento. Agir estrategicamente. Mulher tem que perceber as mudanças que estão ocorrendo a sua volta e no mundo utilizando isto a seu favor com coragem e determinação”, conclui.

Professional rise in Perini Park

Ana Lúcia Alves started at Perini in the administration area, in an engineering environment, very masculine. Over more than two decades, she invested in professional training and grew within the company until she became Customer Relations Director at Perini Business Park. “My career took shape over time, as I acquired knowledge and experience. I started law school when I was already working at the company and later, I completed a postgraduate degree in Business Management. After working for 12 years in the Commercial sector, I was given the challenge of managing the park”, says Ana.

For Ana Lúcia – who is proud to have supported herself since she was 14 – the example of female protagonist started at home. “My mother was a person way ahead of her time. She became head of the family and broke several paradigms.”

Combined with professional training, Ana learned from examples of the people closest to her and was noticed by her company’s superiors for her sensitivity – a characteristic that she considers one of the greatest female contributions to leadership. Besides sensitivity, another contribution she observes regarding women in the work environment is the tendency to think in a humanized manner.

Throughout her professional career, Ana Lúcia came to admire the behavior of female politicians. “I couldn’t do more of the same. I understood that I didn’t need to clash with the men, but rather be prepared and focus on what had to be done.”

For young women who are entering the job market and for women who are already there and want to stop being supporting actors, Ana suggests studying, observing and getting out of the sameness. “You have to differentiate yourself through knowledge. Act strategically. Women have to realize the changes that are taking place around them and in the world, using this in their favor with courage and determination”, she concludes.



Rejane Gambin

Vice-prefeita de Joinville / Vice Mayor of Joinville

DE JORNALISTA A VICE-PREFEITA

O ingresso de Rejane Gambin na política não foi uma ação planejada. Resultou de um convite do empresário e candidato a prefeito Adriano Silva para que ela concorresse a vice em sua chapa. Depois de muita reflexão e consciente de que tudo tem um preço, uma dedicação e um compromisso, Rejane – que se diz ser uma pessoa corajosa – aceitou o desafio, tornando-se, como vice-prefeita, a primeira mulher a chegar ao poder executivo em 170 anos de Joinville.

Jornalista de formação, Rejane conta com passagens pelo rádio, televisão e faculdade de jornalismo. “Minha maior inspiração é minha mãe, uma mulher forte que me ensinou a ser independente, dona de minha vida e sempre me estimulou a fazer faculdade. Depois como jornalista fui me inspirando e aprendendo com muitas mulheres que passaram por mim, reforçando o que aprendi com ela.”

Rejane acredita que mulheres e homens têm olhares diferentes, que se complementam, e que este equilíbrio de forças é importante para que se tenha resultados mais eficientes. “O homem é criado como uma máquina de trabalhar. A mulher tem duas capacidades excepcionais: resiliência e sensibilidade para perceber detalhes. Lida com muitas situações ao mesmo tempo”. Para ela, as mulheres que desejam conquistar um cargo de liderança precisam acreditar em si e medir o tamanho dos desafios. “Quem quer ser protagonista não pode se vitimizar ou ter medo de ser criticada. Tem que estar disposta a receber feedbacks o tempo todo; preparada para se reinventar, aprender, melhorar. Não pode estar acomodada”, diz.

Para que o protagonismo feminino na sociedade seja ampliado, Rejane acredita que o meio deve estimular e dar o apoio para que as mulheres possam se desenvolver profissionalmente. “Enquanto tiver diferenças entre os sexos é preciso abordar este assunto para equilibrar. Mostrar para as mulheres que elas podem ocupar os espaços, mas tem que se dispor, se qualificar e se preparar. A mulher pode estar no lugar que ela quiser”, conclui Rejane. A vice-prefeita acredita que a visibilidade natural do cargo que ocupa pode inspirar outras mulheres a conquistarem posições de liderança.

From Journalist to Vice Mayor

Rejane Gambin's entry into politics was not a planned move. It came about when the businessman and the mayoral candidate Adriano Silva invited her to run for vice on his party. After much reflection and aware that everything has a price, dedication and commitment, Rejane – who is said to be a brave person – accepted the challenge, becoming, as vice mayor, the first woman to reach executive power in Joinville's 170 years.

A journalist by training, Rejane has worked in radio, television and journalism. “My biggest inspiration is my mother, a strong woman who taught me to be independent, owner of my own life and always encouraged me to go to college. Then, as a journalist, I was inspired and learned from many women who passed through my life, reinforcing what I learned from her.”

Rejane believes that women and men see things differently, which complement each other, and that this balance of forces is important for more efficient results. “Man is created as a work machine. The woman has two exceptional capabilities: resilience and sensitivity to perceive details. Handles many situations at once”. For her, women who want to get to a leadership position need to believe in themselves and measure the size of the challenges. “Those who want to be protagonists cannot victimize themselves or be afraid of being criticized. She has to be willing to receive feedback all the time; prepared to reinvent herself, learn, improve. She cannot get too comfortable”, she says.

In order to expand female protagonism in society, Rejane believes that the environment must encourage and support women so that they can develop professionally. “As long as there are differences between the sexes, it's necessary to approach this issue in order to balance it. Show women that they can occupy spaces, but they have to be willing, qualified and prepared. A woman can be wherever she wants to be”, concludes Rejane. The vice mayor believes that the natural visibility of the position she holds can inspire other women to reach leadership positions.



Clarisse Rodrigues

Diretora de Supply Chain da Elkem Américas / *Supply Chain Director at Elkem Americas*

A TRAINEE TORNOU-SE DIRETORA

Engenheira Química formada pela Universidade Federal de Recife, Clarisse Rodrigues começou sua carreira na Rhodia em um programa de trainee nacional que a levou a residir em São Paulo. Na época a empresa contava com poucas mulheres. A contratação como trainee já procurava identificar profissionais com perfil de liderança, mas a oportunidade de ocupar um cargo de diretoria surgiu em 2015, quando a empresa (então Bluestar Silicones e agora Elkem) decidiu transferir sua unidade de produção de Santo André para Joinville.

“Eu era Gerente de Supply Chain e Logística. O cargo aqui incluiu a área industrial e previa montar a fábrica, entender a logística, os portos, como fornecer para os clientes em São Paulo, contratar a nova equipe e formar as pessoas, fazer tudo do zero”, explica Clarisse. “A educação pela igualdade começa dentro de casa. Minha família não fazia diferença entre homens e mulheres e isso me ajudou muito”, acrescenta, informando que o preconceito que não existiu em casa se fez presente em algumas situações profissionais.

Clarisse acredita que o estilo de liderança de homens e mulheres é diferente. “A maneira que a mulher lidera é mais inclusiva, tem um lado mais acolhedor”. Enfatiza, no entanto, que as pessoas são designadas para um cargo para entregar resultados e que isso independe do sexo.

Para as profissionais que desejam ocupar cargos de liderança, Clarisse diz que é preciso se aceitar igual no que diz respeito ao gênero e não ter limitação. “A gente pode tudo que a gente quiser”, complementa.

Junto a seus liderados, na Elkem, Clarisse procura trazer a questão de diversidade e gênero para conversar com os colaboradores, inclusive os homens, ressaltando que as mulheres precisam do apoio da família para cumprirem sua jornada profissional.

Trainee became director

Graduated in chemical engineering from the Federal University of Recife, Clarisse Rodrigues began her career at Rhodia in a national trainee program that led her to live in São Paulo. At the time, the company had few women. The trainee hiring process already sought to identify professionals with a leadership profile, but the opportunity to occupy a director's position arose in 2015, when the company (then Bluestar Silicones and now Elkem) decided to transfer its production unit from Santo André to Joinville.

“I was a Supply Chain and Logistics Manager. The position here included the industrial area and foresaw setting up the factory, understanding logistics, ports, how to supply customers in São Paulo, hiring a new team and training people, doing everything from scratch”, explains Clarisse. “Education for equality starts at home. My family made no distinction between men and women, and this helped me a lot”, she adds, also stating that the prejudice which didn't exist at home was present in some professional situations.

Clarisse believes that the leadership style of men and women is different. “The way that women lead is more inclusive, it has a more welcoming side”. She emphasizes, however, that people are assigned to a job to deliver results and that this is regardless of gender.

For professionals who wish to occupy leadership positions, Clarisse says that it's necessary to accept oneself as equal in terms of gender and not have limitations. “We can do whatever we want”, she adds.

Together with her subordinates, at Elkem, Clarisse seeks to bring up the issue of diversity and gender in conversation with employees, including men, emphasizing that women need the support of their families to fulfill their professional journey.



Zenilde Osório

Diretora de Operações da Acredicoop / Director of Operations at Acredicoop

DO VAREJO AO COOPERATIVISMO

Filha de pais que não tiveram oportunidade de estudar e com uma saúde frágil na infância, Zenilde Osório precisou de determinação para completar os estudos, desenvolver carreira em produtos financeiros e chegar ao posto de Diretora de Operações da cooperativa de crédito Acredicoop.

“Minha primeira inspiração foi minha mãe. Ela dizia para eu não depender de ninguém e buscar o meu espaço. Durante a minha vida profissional tive muitas mulheres que me inspiraram a definir o estilo de líder que eu gostaria de ser. E também aprendi muito com lideranças masculinas.”

Nos seus primeiros passos no mercado de trabalho, Zeni passou por atividades como assistente, caixa e crediário em uma grande rede varejista do Sul até assumir um cargo de liderança aos 22 anos. A faculdade de Administração – mais tarde complementada com uma especialização em Gestão Estratégica – foi cursada enquanto conciliava o trabalho e os cuidados com um filho pequeno. “Tenho hoje uma equipe onde 70% são mulheres, incluindo várias gestoras com filhos pequenos. Falo para elas criarem uma rede de apoio e abrirem espaço para os pais ajudarem.”

A Diretora da Acredicoop acredita que existe oportunidade para as mulheres aprenderem com os homens e estes com as mulheres, porque ambos se complementam e as diferenças de liderança precisam ser utilizadas para o crescimento. “Mulheres têm habilidade de fazer mais de uma coisa ao mesmo tempo, têm outros pontos de vista e trazem um pouco mais de sensibilidade. Mas os homens têm um lado mais ponderado para os desafios. Gosto de equipes mistas, não só de gênero, quanto de diferentes gerações.”

Para Zeni, autoconhecimento é fundamental para uma liderança feminina. Ela enfatiza também que a mulher que tem este objetivo precisa observar como se desenvolvem as profissionais que admira e deve construir uma rede de relacionamento. Entre outras atividades, Zeni amplia o contato com profissionais e empresárias participando do Núcleo das Mulheres Empreendedoras da ACIJ.

“É importante utilizar todas as ferramentas que conhecemos na empresa para desenvolver um planejamento estratégico da carreira. As oportunidades aparecem para quem está preparado e tem foco. Deve-se melhorar os pontos fracos, mas principalmente potencializar os pontos fortes”, completa.

From retail to cooperativism

Daughter of parents who didn't have the opportunity to study and with health concerns in childhood, Zenilde Osório needed determination to complete her studies, develop a career in financial products and reach the position of Director of Operations at the credit cooperative Acredicoop.

“My first inspiration was my mother. She told me never to depend on anyone and to find my own space. During my professional life, I had many women who inspired me to define what kind of leader I would like to be. And I also learned a lot from male leaders.”

In her first steps in the job market, Zeni passed through activities such as assistant, cashier and credit analyst at a large retail chain in the South until she took on a leadership position at the age of 22. She attended college, studying Administration – later complemented with a specialization in Strategic Management – while reconciling work and caring for a small child. “Today I have a team where 70% are women, including several managers with small children. I tell them to create a support network and open up possibilities for parents to help out.”

The Director of Acredicoop believes that there is an opportunity for women to learn from men and men from women, because both complement each other, and leadership differences need to be used for growth. “Women have the ability to do more than one thing at the same time, have other viewpoints and bring a little more sensitivity. But men have a more measured side to challenges. I like mixed teams, not only of gender, but of different generations.”

For Zeni, self-knowledge is fundamental for female leadership. She also emphasizes that the woman who has this objective needs to observe how the professionals she admires develop themselves and must build a network of relationships. Among other activities, Zeni expands contact with professionals and businesswomen by participating in the Nucleus of Women Entrepreneurs at ACIJ.

“It's important to use all the tools available at the company to develop strategic career planning. Opportunities appear for those who are prepared and focused. It's necessary to improve the weak points, but mainly to enhance the strong points”, she concludes.

SIPATMA EMPHASIZES THE IMPORTANCE OF ACCIDENT PREVENTION

SIPATMA ENFATIZA A IMPORTÂNCIA DA PREVENÇÃO DE ACIDENTES



A quinta edição da SIPATMA Coletiva, Semana Interna da Prevenção de Acidentes de Trabalho e Meio Ambiente, foi promovida por empresas do Perini Business Park com o intuito de conscientizar seus colaboradores para que mantenham atitudes adequadas com o ambiente de trabalho e evitem acidentes. O evento contou com 14 empresas organizadoras sediadas no parque e reuniu 1.575 profissionais em seus cinco dias de duração. A programação incluiu apresentações culturais, participações de órgãos públicos, exposições e palestras, promovidas por 29 empresas parceiras e por diversas instituições públicas, como Vigilância Ambiental, Bombeiros, Defesa Civil, Polícia Militar, HEMOSC, Companhia Águas de Joinville, Exército Brasileiro e Rede Feminina de Combate ao Câncer.

The fifth edition of SIPATMA Collective, Internal Week for the Prevention of Occupational Accidents and the Environment, was promoted by companies in Perini Business Park with the aim of raising awareness among their employees so that they maintain appropriate attitudes towards the work environment and avoid accidents. The event included 14 organizing companies based in the park and brought together 1,575 professionals in its five days. The schedule included cultural presentations, participation of public agencies, exhibitions and lectures, promoted by 29 partner companies and by several public institutions, such as Environmental Surveillance, Firefighters, Civil Defense, Military Police, HEMOSC, Joinville Water Company, Brazilian Army and Women's Network to Fight Cancer.



NETWORKING DESCONTRAÍDO NO PERINI IN TOUCH

O Perini in Touch promove, periodicamente, conexões entre empresários e startups do Perini Business Park e do ecossistema de inovação de Joinville. O networking é regado a chopp gelado, com edições realizadas ao longo do ano.

Relaxed networking at Perini In Touch

Perini in Touch periodically promotes connections among entrepreneurs and startups from Perini Business Park along with the innovation ecosystem of Joinville. Networking is catered with cold beer, with editions held throughout the year.



ESTREIA DA COMPETIÇÃO DE BRIGADAS

O Perini Business Park realizou a 1ª Competição das Brigadas. Sete equipes de brigadistas de empresas do parque realizaram duas provas de habilidade que evidenciaram o conhecimento e preparo em situações de emergência.

Debut of Brigade Competition

Perini Business Park held the 1st Brigade Competition. Seven brigade teams from companies in the park performed two skill tests that showed their knowledge and preparation in emergency situations.

PERINI BUSINESS PARK SEDIA A SANTA FÉ RUN

Os trajes de trabalhadores e estudantes, que normalmente são vistos em dias úteis no Perini Business Park, dão lugar aos tênis e roupas de exercício na Santa Fé Run. O evento anual, patrocinado pela Santa Fé Corretora de Seguros, reúne apaixonados por corridas para provas de 4,5 km, 9 km e kids.

Perini Business Park hosts Santa Fé Run

Worker and student attire, which is normally seen on weekdays at Perini Business Park, gives way to sneakers and workout clothes at the Santa Fe Run. The annual event, sponsored by Santa Fé Corretora de Seguros, gathers racing enthusiasts for 4.5 km, 9 km and kids races.



SIMULADO DA POLÍCIA MILITAR

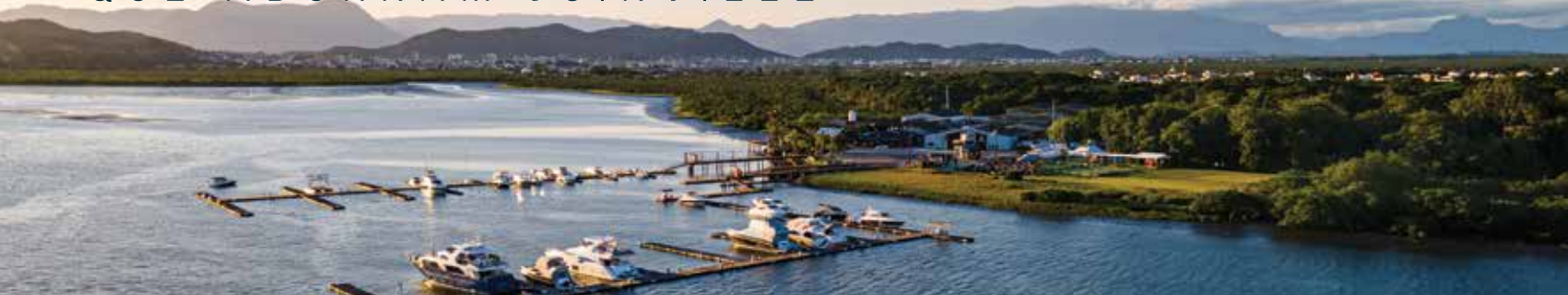
O Perini Business Park e o Ágora Tech Park sediaram o Segundo Encontro Técnico de Radiopatrulha da Polícia Militar de Santa Catarina. O evento contou com a participação de mais de 150 policiais e com a simulação de uma ocorrência de roubo a banco. As estruturas do Perini favorecem a simulação, pois as vias e espaços são semelhantes ao ambiente urbano, mas possibilitam o controle.

Military Police Simulation

Perini Business Park and Ágora Tech Park hosted the Second Technical Radio Patrol Meeting of Santa Catarina's Military Police. The event had the participation of more than 150 police officers and a simulation of a bank robbery. Perini's structures facilitate simulation, as the roads and spaces are similar to the urban environment but allow for control.

TESOUROS

QUE ADORNAM JOINVILLE



A Baía Babiitonga e a vizinha Campo Alegre são alguns dos locais que permitem à cidade mais populosa do Estado contar com inúmeras oportunidades profissionais e, ao mesmo tempo, opções bem próximas para praticar esportes e apreciar as belezas naturais e a gastronomia.

Babiitonga Bay and the neighboring town of Campo Alegre are some of the places that allow the most populous city in the state to not only offer countless professional opportunities but also at the same time, many leisure options nearby to practice sports and enjoy natural wonders and gastronomy.

IMENSIDÃO AZUL CONVIDA A NAVEGAR

O Espinheiros pode até parecer, no seu início, um bairro como outro qualquer de Joinville, mas a sua via principal, a Prefeito Baltazar Buschle, é acesso de um dos tesouros da cidade: a Baía Babiitonga. É nesse caminho que se encontra também o Joinville late Clube (JIC), onde o visitante é recepcionado pelo canto dos pássaros e pela brisa da baía, cenário que é um verdadeiro convite a navegar.

Blue immensity invites you to sail

Espinheiros may even seem, at first, a neighborhood like any other in Joinville, but Prefeito Baltazar Buschle street is the main access road to one of the city's treasures: Babiitonga Bay. It's on this route that the Joinville Yacht Club (JIC) is also found, where the visitor is welcomed by the singing of birds and the breeze of the bay, a scenario that is a true invitation to sail.



Gunther Oswaldo Weber é um dos pioneiros das atividades náuticas em Joinville e sua história se entrelaça com a do próprio JIC. A sua habitual presença no clube é complementada até mesmo por itens pessoais doados em exposição, como o sextante, instrumento para navegação astronômica.

Gunther Oswaldo Weber is one of the pioneers of Joinville's nautical activities and his history is intertwined with that of JIC itself. His constant presence at the club is even complemented by his donated personal items on display, such as the sextant, an instrument for astronomical navigation.

A BAÍA BABITONGA, QUE É O ENTORNO ATUALMENTE DO JIC, É PROPÍCIA PARA A PRÁTICA DE TODAS AS ATIVIDADES NÁUTICAS

Babiitonga Bay, which currently surrounds JIC, is suitable to practice all nautical activities

Gunther é economista por formação e marinheiro por vocação, com premiações estaduais e nacionais. Tem experiência na fabricação de embarcações e como charter, modalidade de passeio por locação. Já velejou por águas no Caribe, Croácia, Cuba, Estados Unidos, Grécia, Ilhas Seychelles, Itália e Polinésia Francesa.

Gunther is an economist by trade and a sailor by vocation, with state and national awards. He has experience in boat manufacturing and charter tours. He has sailed the waters of the Caribbean, Croatia, Cuba, United States, Greece, Seychelles, Italy and French Polynesia.

"Tive muita influência do meu pai, que era Engenheiro Mecânico e embarcava como engenheiro de bordo. Um dos meus filhos é um grande navegador também. Comecei a navegar em barcos pequenos há mais de 50 anos, hoje tenho 86 anos. Fui o primeiro capitão de Santa Catarina. É a categoria máxima da carreira amadora, que é a habilitação para conduzir qualquer embarcação em qualquer lugar do mundo", conta.

"My father influenced me a great deal, he was a Mechanical Engineer and sailed as an onboard engineer. One of my sons is an exceptional navigator too. I started sailing in small boats over 50 years ago, today I'm 86 years old. I was Santa Catarina's first captain. It's the maximum category of the amateur career, which is the qualification to pilot any vessel anywhere in the world", he says.

Nas águas de Joinville, Gunther também tem a sua significativa parcela de contribuições. Foi um dos fundadores do late Clube Joinville, que antecedeu o JIC. “O clube ficava na frente do Moinho. Funcionou durante muitos anos naquele local, até sentirmos a necessidade de aprimorar o acesso e de ter mais espaço. Foi quando escolhemos o terreno atual do JIC, onde antes era um sítio. Naquela época não tinha nem como chegar de carro, pois ainda não tinha sido construída a ponte que conecta Joinville à área do Espinheiros, que é uma ilha”, relembra.

Conforme Gunther, a Baía Babitonga, que é o entorno atualmente do JIC, é propícia para a prática de todas as atividades náuticas. “Ela é ótima, tem calado suficiente para qualquer tamanho de barco”, afirma. “É o maior manguezal e berçário de espécies como caranguejo e peixes de Santa Catarina. Outro diferencial é o vento, que favorece a navegação”, acrescenta o conselheiro, sócio fundador e benemérito, que não abre mão de velejar e conduzir o seu barco a motor sempre que possível.

Na avaliação de Gunther, as atividades náuticas em Joinville estão em crescimento e com potencial para ainda mais desenvolvimento. O JIC, por exemplo, sedia, atualmente, em parceria com a Prefeitura de Joinville, uma Escola de Vela para formação de crianças, que, em grande parte, são da população não-associada ao clube; a Flotilha Norte Catarinense de Veleiros de Oceano, que está em operação há 30 anos; e o Topembar - Torneio de Pesca Embarcada, com mais de 30 edições.

O JIC contempla, também, estrutura para a promoção de eventos sociais; um heliponto, utilizado por sócios e pela Polícia Militar; e serve como abrigo de embarcações, inclusive dos Bombeiros e da Polícia Ambiental. “Permitimos o uso da rampa para emergências ou treinamentos desses órgãos. Além disso, possuímos um ótimo relacionamento com a Marinha, com o Exército, com a Câmara e com a Prefeitura de Joinville. Temos uma forte integração e colaboração com a comunidade”, afirma Gunther.

In Joinville's waters, Gunther has also contributed significantly. He was one of the founders of the late Clube Joinville, which preceded the JIC. "The club was in front of the Flour Mill. It operated for many years in that location, until we felt the need to improve access and have more space. That's when we chose JIC's current site, where there used to be a farm. At that time, there was no way to get there by car, as the bridge that connects Joinville to the Espinheiros area, which is an island, had not yet been built", he recalls.

According to Gunther, Babitonga Bay, which currently surrounds JIC, is suitable to practice all nautical activities. "It's great, it has enough draft for any size boat," he says. "It's the largest mangrove and nursery for species such as crabs and fish in Santa Catarina. Another differential is the wind, which favors navigation", adds the board member, founding and meritorious partner, who continues sailing and piloting his motorboat whenever possible.

In Gunther's evaluation, the nautical activities in Joinville are experiencing strong growth and with potential for even more development. JIC, for example, currently hosts, in partnership with the Joinville's City Hall, a Sailing School to train children, who, in large part, are from the population not associated with the club; the Norte Catarinense Flotilla of Ocean Sailboats, which has been in operation for 30 years; and Topembar - Boat Fishing Tournament, with more than 30 editions.

JIC also offers a structure to promote social events; a helipad, used by members and Military Police; and serves as dry boat storage for vessels, including those of the Firefighters and Environmental Police. "We allow these agencies to use the ramp for emergencies or training. We also have an excellent relationship with the Navy, Army, City Council and Joinville City Hall. We have a strong integration and collaboration with the community", states Gunther.

ATIVIDADES NÁUTICAS TÊM POTENCIAL PARA CRESCIMENTO

*Nautical activities
have potential for
growth*

DIVERSÃO E PASSEIOS PARA ENCHER OS OLHOS

Outra forma bem tradicional de desfrutar a Baía Babitonga: o Barco Príncipe. A embarcação navega por 14 ilhas da baía, com parada no Centro Histórico de São Francisco do Sul. Para quem não possui embarcação própria, também é possível realizar a travessia pelas águas a partir do Ferryboat Joinville, que parte da Vigorelli, atravessa a Baía e leva até a comunidade da Vila da Glória, em São Francisco do Sul.

Fun and trips to feast your eyes on

Another very traditional way to enjoy Babitonga Bay: the Prince Boat. The vessel navigates through the bay's 14 islands, with a stop in the Historic Center of São Francisco do Sul. For those who don't have their own boat, it's also possible to cross the waterway on the Joinville Ferryboat, which departs from Vigorelli, crosses the Bay and takes you to the community of Vila da Glória, in São Francisco do Sul.



BANQUETES QUE VÊM DAS ÁGUAS

Você não precisa necessariamente ser um navegador para desfrutar a Baía Babitonga. Há quem prefira apreciar o visual em terra firme, em frente a uma mesa farta. É em um cenário exatamente assim que **Paulo Muller** fundou em 1994 o Restaurante e Petisqueira do Paulinho, o estabelecimento mais antigo em funcionamento atualmente na Rota Gastronômica dos Espinheiros. O restaurante é uma referência para quem gosta de porções de frutos do mar, camarões e peixes grelhados e rodízio de frutos do mar.

“Trabalhei em indústrias durante 17 anos. Quando saí, tive uma lanchonete durante seis anos, e surgiu a oportunidade de abrir o restaurante no Espinheiros. Naquela época, ainda era uma área bem residencial e com poucos comércios. Com o tempo, foi crescendo”, conta Paulo. “De vez em quando é preciso tentar. Às vezes você faz o gol, outras, não. Sou muito feliz pois deu certo, já estamos completando três décadas de funcionamento”, acrescenta.

O fundador destaca como diferenciais da Baía Babitonga, além da beleza natural, o grande potencial turístico e a posição geográfica. “É um local agradável, com ar fresco e sem poluição. E na proximidade de lagoas, como é o nosso caso, o público procura naturalmente opções como camarões”, afirma.

Feasts that come from the waters

You don't necessarily need to be a navigator to enjoy Babitonga Bay. There are those who prefer to enjoy the view on dry land, in front of a full table. It's in exactly such a scenario that Paulo Muller founded the Paulinho Restaurant in 1994, the oldest establishment currently operating on the Espinheiros Island's Gastronomic Route. The restaurant is a reference for those who enjoy seafood, shrimp and grilled fish dishes and all-you-can-eat seafood buffet.

“I worked in companies for 17 years. When I left, I had a diner for six years, and the opportunity arose to open the restaurant in Espinheiros. At that time, it was still a very residential area with few businesses. Over time, it grew”, Paulo recalls. “Sometimes you have to try. Sometimes you score, sometimes you don't. I'm very happy because it worked out, we've been in business for three decades already”, he adds.

The founder highlights as Babitonga Bay's differentials, besides the natural beauty, the great tourist potential and geographical position. “It's a nice location, with fresh air and no pollution. And near lagoons, as is our case, the public naturally looks for options like shrimp”, he comments.



É UM LOCAL AGRADÁVEL, COM AR FRESCO E SEM POLUIÇÃO

It's a nice location, with fresh air and no pollution

ABRANGÊNCIA TERRITORIAL

A Baía Babitonga está localizada no Litoral Norte de Santa Catarina, cercada por Araquari, Balneário Barra do Sul, Garuva, Itapoá, Joinville e São Francisco do Sul. Tem área total de 160 km² e divisão em três setores: a baía propriamente dita, que recebe águas de outros dois setores, um ao Norte, o Palmital; e ao Sul, o Linguado, que separa a ilha de São Francisco do Sul da área continental.

Conta com 24 ilhas catalogadas, com destaque para a Ilha do Mel, a Ilha da Murta, a Ilha Grande, a Ilha Corisco, Ilha da Rita e a Ilha das Flores. A profundidade média na baía é de seis metros e atinge 27 metros em alguns locais, como no canal de acesso ao Porto de São Francisco do Sul.

Territorial extent

Babitonga Bay is located on Santa Catarina's North Coast, surrounded by Araquari, Balneário Barra do Sul, Garuva, Itapoá, Joinville and São Francisco do Sul. It has a total area of 160 km² and is divided into three sectors: the bay itself, which receives water from two other sectors, one to the North, Palmital; and to the south, Linguado, which separates the island of São Francisco do Sul from the mainland.

It has 24 cataloged islands, with emphasis on Ilha do Mel, Ilha da Murta, Ilha Grande, Ilha Corisco, Ilha da Rita and Ilha das Flores. The average depth in the bay is six meters and reaches 27 meters in some places, such as in the Port of São Francisco do Sul's access channel.



SANTUÁRIO ECOLÓGICO

A Baía Bábítonga tem a maior área de manguezal de Santa Catarina, estimada em 59,94 km², e concentra 75% do total desse ecossistema no Estado. Algumas das espécies presentes são cágados, camarões, capivaras, caranguejos, gaivotas, garças, guarás, guaxinins, jacarés, jias, macacos, mergulhões, moluscos, morcegos, ostras, peixes, rãs, sapos, siris e toninhas.

O manguezal é um sistema ecológico que abriga espécies em estágio inicial de desenvolvimento. Conforme a Prefeitura de Joinville, 70% das espécies relacionadas à pesca costeira comercial ou recreativa são dependentes do manguezal em alguma etapa do ciclo de vida.

As florestas de manguezais servem de áreas de descanso, alimentação e reprodução. Protegem a linha de costa pelo fato de a vegetação evitar a erosão pela maré e processos eólicos; e as raízes bloqueiam os sedimentos orgânicos carregados pelos rios e filtram o lixo que vem por meio dos oceanos, o que mantém as condições ideais para o abrigo das espécies presentes.

VALOR ARQUEOLÓGICO

Há registros da presença humana em Joinville muito antes da chegada dos primeiros colonizadores europeus na Barca Colon, em 9 de março de 1851. Há mais de cinco mil anos, caçadores e coletores passaram pela região onde hoje está localizada a cidade mais populosa do Estado. Eles se alimentavam de crustáceos e descartavam as conchas em montanhas, os chamados sambaquis (“monte de conchas”, em tupi), que eram usados como abrigos e cemitérios. Há mais de 170 sítios de sambaquis na Baía Bábítonga.

Ecological sanctuary

Bábítonga Bay has the largest mangrove area in Santa Catarina, estimated at 59.94 km², and concentrates 75% of this ecosystem's total area in the State. Some of the species present are tortoises, shrimps, capybaras, mangrove crabs, seagulls, herons, foxes, raccoons, alligators, amphibians, monkeys, grebes, clams, bats, oysters, fish, frogs, toads, blue crabs and porpoises.

The mangrove is an ecological system that shelters species in an initial development stage. According to the Joinville City Hall, 70% of the species related to commercial or recreational coastal fishing are dependent on the mangrove at some stage of their life cycle.

Mangrove forests serve as resting, feeding and breeding areas. They protect the coastline because the vegetation prevents erosion by tides and wind; and the roots block the organic sediments carried by the rivers and filter the waste that comes from the oceans, which maintains the ideal conditions to shelter the species there.

Archaeological value

There are signs of human presence in Joinville long before the first European settlers arrived aboard the Colon Ship, on March 9, 1851. For more than five thousand years, hunters and gatherers passed through the region where the most populous city in the state is located today. They fed on crustaceans and discarded the shells in mounds, the so-called sambaquis (“mound of shells”, in Tupi), which were used as shelters and cemeteries. There are more than 170 sambaquis sites in Bábítonga Bay.

BAÍA BABITONGA TEM A MAIOR ÁREA DE MANGUEZAL DE SC

Bábítonga Bay has the largest mangrove area in SC

PARADISE RIGHT OVER THERE

PARAÍSO LOGO ALI

Para quem prefere o campo à praia, os arredores de Joinville também têm muito a oferecer. Campo Alegre é um município próximo no qual é possível encontrar, em um rápido deslocamento, paisagens bucólicas e uma atmosfera totalmente diferente da cidade mais populosa do Estado. Campo Alegre está localizada a 870 metros acima do nível do mar e tem um clima ameno, com temperatura média de 19°C. O próprio caminho até lá, via Estrada Dona Francisca, é um convite a deixar um pouco as preocupações com a rotina de lado para saborear a culinária local e conectar-se com a natureza.

For those who prefer the countryside rather than the oceanside, the surroundings of Joinville have a lot to offer. Campo Alegre is a nearby city, just a short drive away, where it's possible to find bucolic landscapes and an atmosphere totally different from the State's most populous city. Campo Alegre is located 870 meters above sea level and has a mild climate, with an average temperature of 19°C. Just the drive alone, via Dona Francisca Road, is an open invitation to leave your daily worries aside for a while to savor the local cuisine and connect with nature.

CAFÉ COLONIAL AROMAS DA SERRA

O Café Colonial Aromas da Serra serve a típica refeição que dá nome ao estabelecimento e não pode faltar no roteiro de quem visita Campo Alegre.



Aromas da Serra Colonial Café

Aromas da Serra Colonial Café serves the typical meal that gives the establishment its name and cannot be left off the itinerary of those visiting Campo Alegre.

CAFÉ NO CAMPO

Além de servir o tradicional café colonial, que faz muito joinvilense subir a serra aos fins de semana, o Café no Campo atua como biscoiteria.



Café no Campo

In addition to serving the traditional colonial coffee buffet, which inspires many people from Joinville to go up the mountain on weekends, Café no Campo (Coffee in the Countryside) also offers cookies and biscuits.

CAMPOS DO QUIRIRI

O conjunto de montanhas do Quiriri conta com 30 cumes, com altura de até 1.580 metros. Do alto, é possível ver os municípios vizinhos de Garuva, Itapoá, Joinville e São Francisco do Sul. Além disso, a área tem grutas, cavernas e nascentes de água. O acesso é íngreme e não é pavimentado, por isso, é recomendado utilizar veículos 4x4. É necessário ter autorização prévia e pagamento de taxa para acessar o local.

Campos do Quiriri

The Quiriri mountain range has 30 peaks, with a height of up to 1,580 meters. From the top, it's possible to see the neighboring cities of Garuva, Itapoá, Joinville and São Francisco do Sul. In addition, the area has grottos, caverns and water springs. Access is steep and not paved, so using 4x4 vehicles are recommended. Prior authorization and payment of a fee are necessary to access the site.



CASCATA PARAÍSO

Somadas, as duas quedas da Cascata Paraíso têm mais de 60 metros de altura. Local conta com um mirante natural e, nas proximidades, com a Lanchonete Cascata Paraíso, que serve lanches e porções.

Cascata Paraíso

Together, the two falls of Cascata Paraíso (Paradise Waterfall) reach over 60 meters high. The site has a natural lookout point and, nearby, the Cascata Paraíso Diner, which serves snacks and appetizers.



GUTBRAU

A cervejaria joinvilense está presente também em Campo Alegre, seguindo a mesma proposta de suas outras unidades de possibilitar ao público aproveitar o entorno verde.

GutBrau

This brewery from Joinville is also located in Campo Alegre with the same concept as its other units - making it possible for the public to enjoy the green surroundings.



LA BUCCA DI BAROLO RESTAURANTE

Para quem quer conhecer uma opção de alta gastronomia o La Bucca Di Barolo Restaurante é uma opção imperdível em Campo Alegre. O restaurante é especializado em gastronomia típica italiana.

La Bucca Di Barolo Restaurant

For those who would like to experience fine dining, La Bucca Di Barolo Restaurant is an option not to be missed in Campo Alegre. The restaurant specializes in typical Italian cuisine.



MONTSERRAT CERVEJARIA

A MontSerrat oferece no seu brewpub doze torneiras, com nove cervejas da casa e três convidadas. Outras delícias à disposição do público são os petiscos, lanches e até mesmo o visual do local.

MontSerrat Brewery

MontSerrat offers twelve taps in its brewpub, with nine house beers and three guest beers. Other delights available to the public are appetizers, snacks and even the ambience itself.



CHURRASCARIA EGON

A tradicional Churrascaria Egon, fundada em 1968, é uma parada obrigatória para degustar churrasco de ovelha e polenta frita.

Churrascaria Egon

The traditional Egon Churrascaria (Egon Steakhouse), founded in 1968, is a must stop for barbecued mutton and fried corn meal.

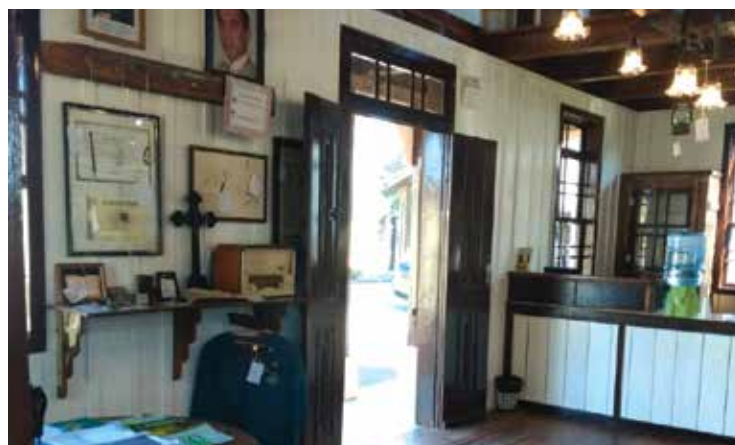


MUSEU BENTO SYLVIO MUNHOZ

Dar uma passada em um museu local é um ponto importantíssimo no roteiro de quem gosta de conhecer melhor a região que visita. Em Campo Alegre, uma das opções para esse passeio é o Museu Bento Sylvio Munhoz, que reúne artigos sobre a história da cidade.

Bento Sylvio Munhoz Museum

Visiting a local museum is a very important point in the itinerary for those who want to get to know the region they're visiting better. In Campo Alegre, one of the options for this tour is the Bento Sylvio Munhoz Museum, which brings together items of the city's history.



PAULI PÃES E DOCES

Localizada bem no Centro de Campo Alegre, a Pauli Pães e Doces serve cafés elaborados, doces de culinárias como húngara e alemã, salgados, lanches, pães, biscoitos e bebidas em geral.

Pauli Pães e Doces

Located right in the Center of Campo Alegre, Pauli Pães e Doces (Pauli Bread and Sweets) serves elaborate coffees, Hungarian and German sweets, snacks, breads, cookies and beverages.



RAMPA DO BUGIO

A Rampa do Bugio é um dos atrativos queridinhos de Campo Alegre para quem quer conferir uma bela vista do alto. Há dois pontos de observação, um deles com 1,1 mil metros de altitude. O ponto turístico é disputado em especial ao nascer e pôr do sol. Além de visitar e fazer piqueniques, é possível acampar no local.

Rampa do Bugio

Rampa do Bugio (Bugio Hill) is one of Campo Alegre's favorite attractions for those who want to enjoy a beautiful view from above. There are two observation points, one of them with an altitude of 1,100 meters. The tourist spot is disputed especially at sunrise and sunset. Besides visiting and having picnics, it's possible to camp on the site.

RESTAURANTE DOM CAMPONÊS

O Dom Camponês atua como cafeteria com torrefação própria, café colonial, doceria, queijaria, sorveteria, restaurante e racleteria. Um dos trunfos da casa é servir pratos com pinhão e carne de ovelha.

Dom Camponês Restaurant

Dom Camponês, with its own roasting facility, offers a colonial coffee shop, pastry shop, cheese shop, ice cream parlor, restaurant and raclette corner. Some of the house's specialties are dishes with pine nuts and mutton.



SALTO DO ENGENHO

A queda d'água do Salto do Engenho tem sete metros de altura e grande volume de água. Há área de lazer com bancos para fazer piqueniques.

Salto do Engenho

The waterfall at Salto do Engenho is seven meters high with a large volume of water. There is a leisure area with benches for picnics.

MAIS INFORMAÇÕES

Quer saber mais sobre onde ficar, o que comer e o que fazer em Campo Alegre? Acesse a área de Turismo no site da Prefeitura: www.campoalegre.sc.gov.br.

More information

Want to know more about where to stay, what to eat and what to do in Campo Alegre? Access the Tourism area on the City Hall website: www.campoalegre.sc.gov.br.



COMPRAS, LAZER E BOA GASTRONOMIA

SHOPPING, LEISURE AND GASTRONOMY

VIVA
MOMENTOS
FELIZES
POR AQUI

ENJOY DELIGHTFUL
MOMENTS HERE



